

RESTAURAȚIILE DIN CENTRU ISTORIC AL CHIȘINĂULUI

Doina-Daniela BARCARU

Departamentul Arhitectură, ARH-211, Facultatea Urbanism și Arhitectură, Universitatea Tehnică a Moldovei,
Chișinău, Republica Moldova

Autorul corespondent: Doina-Daniela Barcaru, doina-daniela.barcaru@arh.utm.md

Coordonator științific: Viorica ȚIBICHI, conf., univ., dr., Universitatea Tehnică a Moldovei

Rezumat. Problema persistentă de restaurare și reabilitare a centrului istoric al Chișinăului continuă să fie una actuală. Subiectele abordate în acest articol constituie: conflictul paradoxal dintre nevoia de patrimoniu și nevoia de dezvoltare a orașului, Bruxellizarea orașului Chișinău și reabilitarea clădirilor istorice- tehnici și metode.

Cuvinte cheie: Restaurare, centrul istoric, monument arhitectural, Chișinău, identitate, proiect.

Introducere

Centrul istoric al Chișinăului se bucură de o atenție crescândă din partea autorităților în ultimii ani, cu o serie de restaurări care au redat strălucirea și farmecul acestei zone. Aceste eforturi au contribuit la revitalizarea centrului istoric și au atras atenția turiștilor și localnicilor. În plus, acestea au vitalizat procesul de protejare a patrimoniului cultural istoric al Chișinăului, asigurându-i o durată mai mare de viață.

Conflictul paradoxal dintre nevoia de patrimoniu și nevoia de dezvoltare.

Nevoia de patrimoniu este considerată ca fiind antagonică nevoii de dezvoltare, deși locuitorii orașului și oamenii de rând consideră ca această parte a istoriei trebuie să rămână neatinsă. În același timp investitorii imobiliari consideră ca sunt împiedicați în afacerile lor de existență de acest principiu.

De multe ori se face o asociere între vechime și tehnici de construcții arhaice. În centrul istoric al orașului se pot găsi multe clădiri cu o istorie îndelungată, dar care prin renovare și modernizare și-au pierdut caracterul original. Ca urmare, unele dintre aceste clădiri ar putea fi considerate noi sau neobișnuite de către cineva care nu este familiarizat cu istoria lor, datorită volumelor generale anacronice, în loc să reflecte vârsta și stilul specific epocii în care au fost construite.

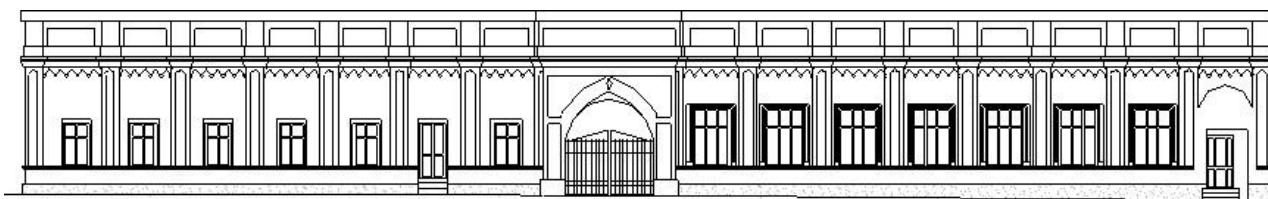


Figura1. Fațada inițială a Mănăstirii Dobrușa [1]

În zona unde orașul vechi se intersectează cu orașul dezvoltat în perioada țaristă se poate observa un exemplu relevant pentru criteriul de evaluare menționat. Această construcție ilustrează modul în care schimbarea finisajelor exterioare și a tâmplăriei (partea stângă a clădirii) poate duce la pierderea aspectului istoric al structurii (partea dreaptă a clădirii). Restaurarea unei astfel de clădiri de către persoane neavizate poate duce la pierderea caracterului istoric al acesteia și poate duce la solicitarea excluderii sale din registru în lipsa documentelor iconografice sau bibliografice adecvate. O astfel de construcție necesită o cercetare amănunțită, deoarece partea din piatră sugerează că inițial clădirea era deschisă, fiind de tip portic, și ulterior a fost închisă cu pereți din cărămidă și ferestre. Arcul din piatră cu o formă ușor ogivală și porticul sugerează mai curând o clădire de tip bazar cu influențe otomane decât țariste, ceea ce ar data construcția la începutul secolului al XIX-lea [1].



Figura 2. Curtea Mănăstirii Dobrușa [1]



Figura 3. Detaliile Mănăstirii [1]

Bruxellizarea orașului Chișinău

Termenul bruxellizare este conceptul de planificare urbană caracterizat prin încadrarea necontrolată a unor clădiri construite în stil modern în limitele cartierelor istorice, după cum putem întâlni în mai multe cartiere ale orașului Bruxelles. Lipsa unui control și, în special, a unei forțe politice generează o explozie de netăgăduit în substanța orașului, în cadrul căreia clădirile istorice, care în mare parte ar putea fi reutilizate, sunt lăsate în mod conștient pradă ruinării.

La Chișinău acest proces este în plină desfășurare. Exemple de clădiri restaurate calitativ, cum ar fi vila care găzduiește Ambasada Ungariei, sunt rare. Clădiri reprezentând mărturii de valoare din perioada țaristă, cum ar fi luxoasa Vila Herța (construită în anii 1902-1903), continuă să se ruineze [2].



Figura 4. Ambasada Ungariei [2]



Figura 5. Vila Herța, clădire moderna nefinisată [2]



Figura 6. Ruina Sinagogii și a Azilului pentru Bătrâni [2]

Reabilitarea fațadelor clădirilor istorice din Chișinău

În decursul ultimilor 30 de ani, patrimoniul cultural și istoric al Republicii Moldova a trecut printr-un proces continuu de deteriorare. În perioada 2003-2006, în orașul Chișinău s-au identificat și înregistrat 977 de monumente, considerate obiecte protejate de categorie națională și locală, în Registrul monumentelor din Republica Moldova. Din aceste monumente, 160 au fost supuse unor intervenții ilegale, iar numărul total al clădirilor care au suferit de pe urma nerespectării legislației referitoare la protecția monumentelor istorice este de 254.

În primul rând, este important să se efectueze o evaluare detaliată a stării clădirilor istorice, pentru a identifica problemele specifice și a dezvolta un plan adecvat de reabilitare. Acest lucru poate fi realizat prin implicarea unor experți calificați, inclusiv arhitecți, ingineri și specialiști în conservarea patrimoniului.

În al doilea rând, reabilitarea fațadelor ar trebui să respecte caracteristicile arhitecturale originale ale clădirilor istorice, astfel încât să se păstreze autenticitatea lor. Acest lucru poate fi realizat prin utilizarea materialelor tradiționale, cum ar fi piatra naturală, caramida sau lemnul, și prin respectarea tehnicilor tradiționale de construcție.

În plus, este important să se dezvolte și să se implementeze politici și reglementări adecvate pentru protejarea clădirilor istorice din Chișinău. Acestea ar putea include măsuri de conservare, taxe de demolare, subvenții pentru proprietarii de clădiri pentru reabilitarea fațadelor și sancțiuni pentru cei care nu respectă reglementările de conservare.

Există mai multe metode prin care se poate realiza restaurarea fațadelor clădirilor istorice [3]:

- Prin coasere: două tipuri de metode de coasere utilizate pentru a repara fisurile din fațada clădirilor istorice.
Prima metodă este coaserea mecanică, care implică utilizarea unor grinzi de oțel, în timp ce a doua metodă este coaserea chimică, care constă în injectarea de adezivi chimici în fisuri.
- Prin reconstrucție: reconstrucția fațadelor clădirilor istorice implică înlocuirea parțială sau integrală a elementelor arhitecturale deteriorate ale fațadei. Aceasta poate include restaurarea sau înlocuirea ornamentelor, coloanelor, cornișelor sau altor elemente arhitecturale, cu scopul de a restabili aspectul și caracterul istoric al clădirii. Reconstrucția poate fi efectuată în conformitate cu principiile de conservare și restaurare a monumentelor istorice, pentru a păstra autenticitatea și integritatea clădirii;
- Prin înlocuire;
- Prin injectare;
- Prin turnare;
- Prin curățare;

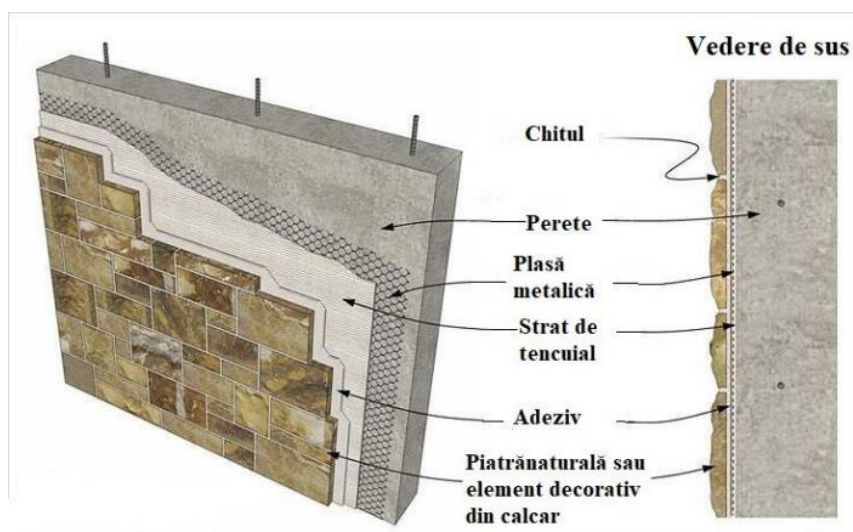


Figura7. Tehnologie pentru montarea elementelor decorative din calcar pe fațadele clădirilor [3]

Concluzii

În concluzie, restaurările din centrul istoric al Chișinăului sunt un pas important în direcția revitalizării și protejării acestei zone pline de istorie și farmec. Este actuală necesitatea sensibilizării oamenilor de rând, locuitorii orașului Chișinău, în a reabilita și a aduce la viață istoria arhitecturală orașului.

În plus, autoritățile trebuie să ia în considerare și implicarea comunității în aceste proiecte de restaurare, pentru a asigura sustenabilitatea și durabilitatea lor pe termen lung. De asemenea, este important ca aceste restaurări să fie făcute cu respect față de istoria și patrimoniul cultural al Chișinăului, astfel încât să păstreze autenticitatea și esența acestei zone.

Referințe

1. CRĂCIUNESCU, Adrian, 2010. Caiet de sarcini pentru refacerea Registrului Monumentelor din Chișinău și a regulamentului de protejare a monumentelor din Chișinău – UNDP Moldova.
2. <http://www.monument.sit.md/>
3. REABILITAREA FAȚADELOR CLĂDIRILOR ISTORICE DIN OR. CHIȘINĂU CU PIATRĂ DE CALCAR. Doina-Cezara ALBU.
4. Identitățile Chișinăului. Ediția a patra. 2017
5. Identitățile Chișinăului. Ediția a treia. 2015
6. IDENTITĂȚILE CHIȘINĂULUI, materialele conferinței, 12-13 septembrie 2011, Chișinău