

## DEZVOLTAREA ÎN TIMP A PARTICULARITĂȚILOR DE STRUCTURARE COMPOZIȚIONALĂ ÎN COLECȚIILE VESTIMENTARE

CANGAȘ Svetlana

Universitatea Tehnică a Moldovei, Republica Moldova

**Abstract:** *Structura compozițională a colecțiilor vestimentare an de an este tot mai diversă. Designerii vestimentari contemporani dezvoltă tematica colecțiilor pe forme vestimentare relativ simple, dar încadrate în structuri compoziționale complexe. Produsele vestimentare în colecție respectă un anumit ritm sau principiu de organizare compozițională în mare parte dependente de spiritul creativ al autorului și vecinătatea cu limitele de hotar ale timpului în care se încadrează produsele vestimentare analizate. În această lucrare se va prezenta dezvoltarea modelelor de compunere a colecțiilor începând cu perioada de apariție a primelor reviste de modă și până în prezent.*

**Cuvinte cheie:** *colecții vestimentare, ritm, principii de organizare.*

Centrele de dezvoltare a modei și astăzi rămân să fie aceleași analogic sec. al XVII-XVIII-lea când gradul de informatizare a populației se extinde considerabil datorită apariției revistelor de modă, acestea fiind: Parisul, Londra, Madridul și Viena. Moda contemporană se crează aproape pe toate continentele, dar totuși rămâne să se subordoneze capriciilor Parisului, care și până în prezent rămâne să dețină înțâietatea în concentrarea și răspândirea formelor vestimentare. Inițial în revistele de modă, care vor fi sursa principală de studiu, se prezenta câte un produs, după care ceva mai târziu și chiar deja în sec. al XIX-lea grupuri de 3...9 modele de produse de îmbrăcăminte. Acestea pot fi încadrate în termenul de colecție dat fiind că respectă destinația sezonieră și dezvoltă o anumită tematică. În linii mari analizând revistele de modă constatăm că modificări de structură compozițională a grupurilor de costume începând cu sec. al XIX-lea și până în prezent nu sunt, dar particularități se pot evidenția. Literatura de specialitate relevă patru tipuri structurale de corelare ritmică a elementelor de costum și însăși a costumelor în colecție și anume: tipul ritmului cadențat, tipul nuanțat, tipul ritmului complex și tipul contrast. Ultimul se promovează ca cea mai complexă corelație a elementelor și formelor vestimentare din colecție.

În urma analizei a peste 70 de colecții vestimentare preluate în mare parte din revistele de modă datate începând cu 1851 - „Мода”, 1862 - „Модный магазин”, 1885-1919 - „Вестник моды” cu peste 60 de ediții ale acestuia în fiecare an, „Новости моды” anii - 1923-1924, „Моды сезона” - 1930-1932, 1938-1939 - „Модели сезона”, 1940-1941 - „Моды”, „Мода” - 1973, 1981 etc., s-au observat trei perioade de dezvoltare a structurilor compoziționale ale colecțiilor de îmbrăcăminte în care grupurile sau colecțiile vestimentare respectă același tip de structură. Prima perioadă se finalizează odată cu începerea Primului Război Mondial. Colecțiile vestimentare din acest interval de timp respectă primul tip de structură compozițională. A doua perioadă începe după încheierea Primului Război Mondial și anume atunci, când Coco Chanel și Paul Poiret își pun amprenta în modă prin introducerea unei noi atitudini față de îmbră-

cămințe de a fi comodă și elegantă, și continuă până înaintea celui de al Doilea Război Mondial. Colecțiile vestimentare respectă al doilea tip de structură compozițională.

Ritmul rapid de schimb al informației, încheierea războiului rece, progresul tehnico-științific de ultimă oră din timpurile de după finalizarea celui de al Doilea Război Mondial au contribuit la dezvoltarea celui de-al treilea tip de structură compozițională a colecțiilor vestimentare, care persistă până în zilele noastre.

Pentru stabilirea tipurilor de structură a colecțiilor s-a considerat necesar să fie analizate corelația produselor de îmbrăcăminte, corelația elementelor de produs pentru următoarele caracteristici compoziționale ale costumului în colecție: forma și linia de siluetă, evidențierea elementelor de produs active - poziția, forma și expresia plastică a acestora în vestimentație și tipul de echilibru descris de caracteristicile compoziționale ale costumului în colecție. Pentru discuții se vor propune câteva colecții considerate reprezentative ale celor trei perioade de dezvoltare și particulare structurilor de colecție.

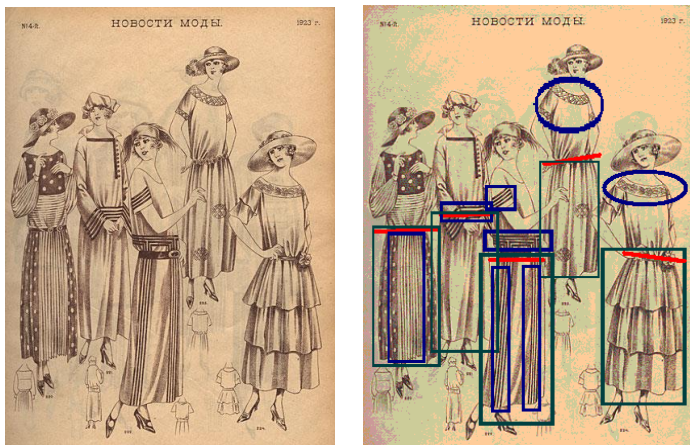
În colecțiile sau grupurile de modele analizate în perioada de până la Primul Război Mondial analogic exemplului prezentat în figura 1, indiferent de structura și formele complexe ale fiecărui produs suficient de încărcate cu elemente decorative, în întreaga colecție se urmărește ritmul cadențat al formelor costumelor și nuanța liniară a elementelor decorative. În toate colecțiile persistă aceeași linie de siluetă, cu strictețe sunt respectate proporțiile elementelor de bază și, ce este mai important, poziția liniei taliei pentru fiecare produs vestimentar al colecției este aceeași. Însă este de remarcat faptul că fiecare produs în parte prezintă adevărate bijuterii ale modei timpului prin utilizarea elementelor de decor manual de o finețe și inteligență rară.



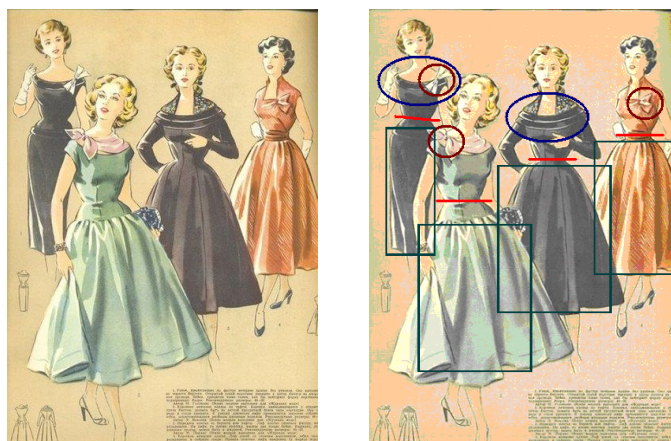
**Figura 1:** Analiza structurii compoziționale a colecției de costume din revista „Моды сезона”, anul 1910

În perioada de după Primul Război Mondial renumita Coco Chanel și alți mari creatori vestimentari în căutarea noului aduc în formele vestimentare simplitatea îmbrăcăminteii săracilor, de aceea forma și linia de siluetă a produselor din colecție sunt mult mai simple, dar ca recompensă aveau mai multe linii de siluetă pentru aceeași formă. Într-o singură colecție deja putem întâlni mai multe forme vestimentare, ca exemplu al tipului doi de structură se prezintă colecția din figura 2, a în care produsele de îmbrăcăminte la aceeași poziție a liniei taliei au aceeași formă în partea superioară, partea inferioară sau fusta încet începe să asimileze și alte forme cum ar fi: forma ovală, forma dreaptă și trapezul ușor evazat spre terminația rochiei. Astfel, în aceste cazuri putem vorbi de dezvoltarea nuanțată a formei și liniei de siluetă dat fiind că partea superioară a formei rochiilor în exemplul nostru rămâne să mențină echilibrul prin cadența acestora. Dar în colecțiile din această perioadă se observă un ușor

contrast liniar format de creștii și pliurile fustelor, un contrast liniar al elementelor componente ale produsului cum ar fi forma răscoielii gâtului sau gulerului, forma și liniaritatea decorului terminației mânecilor, răscoielii gâtului, zona liniei taliei dispuse într-un ritm complex de creștere sau de descreștere a elementului sau amplasare proporțională în produs.



a



b

**Figura 2:** Analiza structurii compoziționale a colecțiilor de rochii:  
a) din revista „Новости моды”, anul 1923 și b) „Кузнецкий мост”, anul 1955

Al treilea tip de structură al colecțiilor (figura 2, b), actual până în zilele noastre și cel mai frecvent utilizat, este unul foarte complex în comparație cu structura compozițională a colecțiilor de până la Primul Război Mondial, dar contrar acestora cu produse vestimentare în colecție de forme mult mai modeste. Modelul de structură tot mai mult se formează pe elemente de contrast, fie contrast al formei și liniei de siluetă sau contrast al elementelor de accent. Colecțiile contemporane se formează din peste

70 de produse și mai mult respectând un anumit și concret scenariu de defilare fie pe pagina revistei sau podium. Colecțiile vestimentare moderne se compun din tipuri de îmbrăcăminte cum ar fi pantaloni, rochii, veste etc., dar neapărat readuse și trecute printr-o anumită tematică, motto, deviză a sezonului. Direcția stilistică este impusă de problema dezvoltată în colecții, dar produsele vestimentare se pot compune pe diverse stiluri cum ar fi: sport, romantic, casual etc.

## CONCLUZII

În concluzii putem menționa că complexitatea formei, rafinamentul liniar și frumusețea unui produs de îmbrăcăminte din colecțiile sau grupurile de modele din sec. al XIX-lea s-a extins și dezvoltat în modelele de structură compozițională a colecțiilor de astăzi.

## BIBLIOGRAFIE

- [1] Гусейнов, Г. *Композиция костюма*, М.: Лёгкая промышленность, 2004.
- [2] Spânu, C. *Bazele modelării artistice*, UTM, 2002.
- [3] [abc.vvsu.ru/Books/l\\_hud\\_kons/](http://abc.vvsu.ru/Books/l_hud_kons/), *Художественное конструирование одежды*, Конспект лекций. Авторы: Фалько Л.Ю., Кравцова Т.А., Лукашева И.А. Редактор: Ильин А.А.
- [4] Козлова, Т.В. и др. *Основы теории проектирования костюма: Учеб. Для вузов*, - М.: Легпромбытиздат, 1988. - 352 с.: ил. – ISBN 5-7088-0218-9