

THE PROBLEMS OF THE LABOR MARKET IN REPUBLIC OF MOLDOVA'S RURAL AREA AND DIRECTIONS TO SOLVE THEM

PROBLEMELE PIETEI MUNCII DIN MEDIUL RURAL AL REPUBLICII MOLDOVA ȘI DIRECȚII DE SOLUȚIONARE ALE ACESTORA

Svetlana GOROBIEVSCHI¹
Veaceslav BĂTRÎNESCU²

Abstract

Republic of Moldova is in a difficult situation at the moment, both from socio-economic point of view and political. According to the data of the Public Opinion Barometer (POB) from April 2017, the society is divided in two sides Pro EU and Pro Russia: 39% of respondents support the accession Republic of Moldova to the European Union (EU) and 40% support the accession to the Euro-Asian Economic Union (EEU). This dispersion of the population's opinion is due to the region where the respondents have their family members, relatives, friends, acquaintances that work there.

Lately, the support of the accession of Republic of Moldova to the Euro-Asian Economic Union according to POB data is decreasing compared to the same period of time from 2016, when this idea was supported by 46,8% of the respondents. The decreased level of trust in EEU is directly interdependent to the number of migrants that worked in Russia in 2014-2016. According to the data of the opinion polls the number of the Moldovans that were working in Russia decreased from 59,3% in 2008 to 42,1% in 2016.

According to the data of the National Bureau of Statistics of Moldova, for about 319 thousand people were working abroad, which constituted for about 10,6% from the total number of the population. From the total number of Moldovans that left abroad to work 70,5% are from rural. Due to the good job offers and low salaries, the returned migrants refuse to get employed in Republic of Moldova especially in the rural area. Certain returned migrants after some time are returning to the migration process, and others are waiting remittances from other family members that are still working abroad. This phenomenon creates a dis-balance between the offer and the demand of jobs in the rural environment.

To sum up, the level of development of the local market especially in the rural area is weakly, that motivates people to go abroad and to attract after them other members of the family, relatives, friends etc.

Key words: migration, return migrants, labor market, jobs, remittances, the rural areas

1. Introducere

Republica Moldova actualmente se află într-o perioadă dificilă, atât din punct de vedere social-economic cât și politic. Conform datelor Barometrului de Opinie Publică (BOP) din aprilie 2017, societatea moldovenească este împărțită în două tabere – pro-EU și pro-Federația Rusă: 39% din respondenți susțin aderarea Republicii Moldova la Uniunea Europeană (UE), iar 40% din respondenți susțin aderarea la Uniunea Economică Eurasiatică (UEE). Această dispersare a opiniei publice se datorează per ansamblu regiunii de localizare a respondenților.

Îmbucurător e faptul că, în ultima perioadă susținerea aderării Republicii Moldova la Uniunea Economică Eurasiatică (UEE), conform datelor BOP, este în scădere față de aceeași perioadă a anului 2016, care era susținută de către 46,8% dintre respondenți. Nivelul scăzut al încrederii în UEE este direct proporțional cu scăderea numărului de migranți care munceau în Rusia în perioada 2014-2016: numărul moldovenilor care munceau în Rusia a scăzut de la 59,3% în anul 2008 până la 42,1% în anul 2016.

Conform datelor Biroului Național de Statistică din R. Moldova, în anul 2016 peste hotare lucrau circa 319 mii persoane, ceea ce constituiau circa 10,6% din totalul populației țării, iar ponderea moldovenilor plecați din mediul rural la muncă peste hotare era de 70,5%. Din cauza ofertelor reduse de muncă, dar și a salariilor mici din mediul rural, migranții reîntorși în mediul

¹ Prof. univ. dr. hab., Departamentul de Inginerie și Management Industrial, Universitatea Tehnică a Moldovei, Chișinău, Republica Moldova, gsvetic@gmail.com

² Drd., Facultatea de Economie și Management, Universitatea Tehnică a Moldovei, Chișinău, Republica Moldova, veaceslav.batrinescu@yahoo.com

rural în Republica Moldova refuză să se reangajeze. Situația este următoarea: unii migranți reîntorși peste o perioadă se reîncadrează în procesul de migrație, iar alții - așteaptă remitențe de la membrii familiei rămași peste hotare. Acest fenomen creează un dezechilibru dintre cererea și oferta locurilor de muncă în mediul rural.

Din circumstanțele create se poate de menționat că nivelul de dezvoltare a pieții muncii în mediul rural al Republicii Moldova este slab, ceea ce motivează persoanele să migreze definitiv peste hotare, atrăgând după ei și membrii familiei sale, rudele, prietenii, etc., ceea ce poate provoca probleme grave demografice.

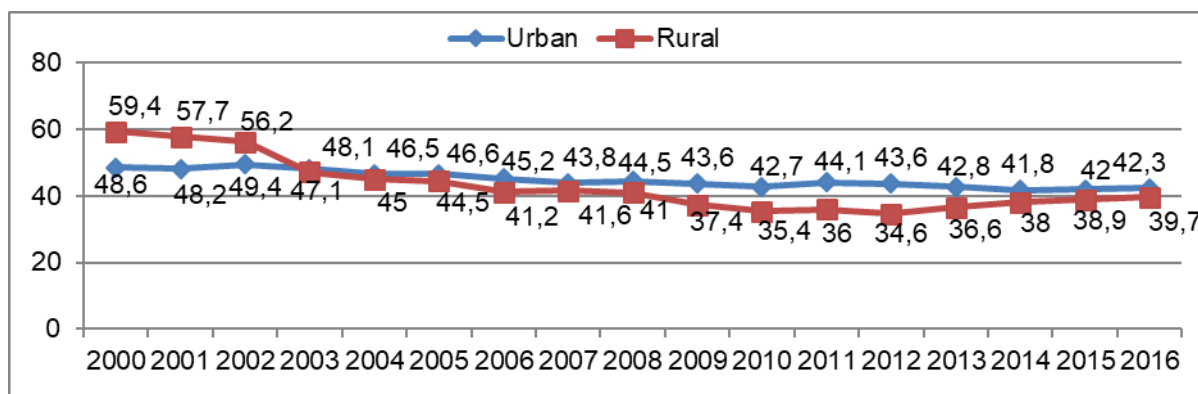
Articolul a fost elaborat în baza unei analize documentare aprofundate a diferitor surse informaționale: cercetării aspectelor metodologico-practice ale problemei migraționiste; cercetării sociologice realizate în Republica Moldova în direcția ocupării forței de muncă în sectorul rural; utilizării datelor statistice oferite de Biroul Național de Statistică în domeniul migrației forței de muncă din Republica Moldova.

2. Tendințele privind piața muncii din Republica Moldova

După un deceniu de tranziție dureroasă, în anul 2000, economia Republicii Moldova a pășit pe calea recuperării. Dar, în pofida creșterii economice constante (cu excepția anului 2009), situația pe piața forței de muncă s-a înrăutățit. Pe parcursul ultimului deceniu, Republica Moldova a înregistrat cel mai semnificativ declin în ocuparea forței de muncă din Europa și din regiune. Rata ocupării forței de muncă a scăzut de la 54,8% în anul 2000 la 40,8% în 2016. În această perioadă, țara a pierdut 341,1 de mii de locuri de muncă.

Dacă, la începutul deceniului, rata ocupării forței de muncă era mai mare în zonele rurale cu o diferență de circa 10% față de mediul urban, începând cu anul 2001 se observă o ușoară descreștere a ratei angajaților din mediul rural, care a durat pe o perioadă de 12 ani. În anul 2012 a fost atinsă cea mai mică rată de angajare în mediul rural 34,6%; din 2012 până în 2016 rata de ocupare în mediul rural a crescut cu aproape 5%. În mediul urban rata de angajare nu oscilează atât de mult, dar a suferit o scădere de circa 6% față de anul 2000. În 2016 rata ocupării devine mai înaltă în aria urbană cu o diferență de aproximativ 3% față de cea rurală, ca urmare a creșterii concentrate a populației în orașe (figura 1).

Figura 1. Rata de ocupare a forței de muncă în R. Moldova în funcție de zona de reședință, 2000-2017, %



Sursa: Realizată în baza datelor <http://statbank.statistica.md>, vizitat la 26.06.17

Schimbările în structura economiei au fost parțial reflectate în tendințele ocupării forței de muncă. Regresul sectorului agricol și incapacitatea acestuia de a se moderniza și, prin urmare, de a genera venituri decente, a constituit cauza principală a declinului forței de muncă în acest sector. Conform datelor BNS a R. Moldova în anul 2000 în sectorul agrar munceau circa jumătate din cei angajați în țară, începând cu anul 2003 numărul celor angajați în acest sector a început să scadă ajungând în anul 2012 la 26,4%, iar către anul 2016 numărul angajaților în agricultură a avut o mica ascensiune de până la o treime din cei angajați (33,7%). În mediul rural ponderea celor angajați în agricultură a scăzut cu circa 28% în perioada 2000-2010 atingând cifra de 48,9%, iar în perioada 2010-2016 numărul celor angajați în agricultură a crescut cu aproximativ 10% până la 58,2% din

cei angajați. Astfel, observăm că mai mult de jumătate din populația mediului rural este antrenată în agricultură, 16,1% din cei care activează sunt angajați în APL, instituții educaționale, medicină, puțin mai mult de 7% activează în industrie și tot atâția în comerț, 4% activează în construcții, iar 3% în transport și comunicații.

Fenomenul de emigrare a influențat semnificativ rata ocupării într-un mod atât direct (reducerea numărului de persoane prezente fizic și angajate în țară), cât și indirect (prin creșterea salariului de rezervare al persoanelor care au rămas în țară). Astfel, nu doar migranții refuză să revină în Republica Moldova pe motiv că salariile sunt mici (în cazul în care aceștia sunt capabili să-și găsească un loc de muncă). Datele BNS arată că din toate domeniile economiei RM salariul în agricultură este unul cel mai mic, astfel, în 2015 acesta constituia 2994 lei sau circa 159 dolari SUA. Mulți dintre cetățenii RM depind de remitențele migranților și nu sunt dispuși să accepte locuri de muncă prost plătite în Republica Moldova, atâta timp cât beneficiază de transferuri constante, deși nu neapărat foarte mari, de la membrii familiei care lucrează peste hotare [Popa A., Kolyshko R., Popova N. și Panzica F. 2013, p. 32].

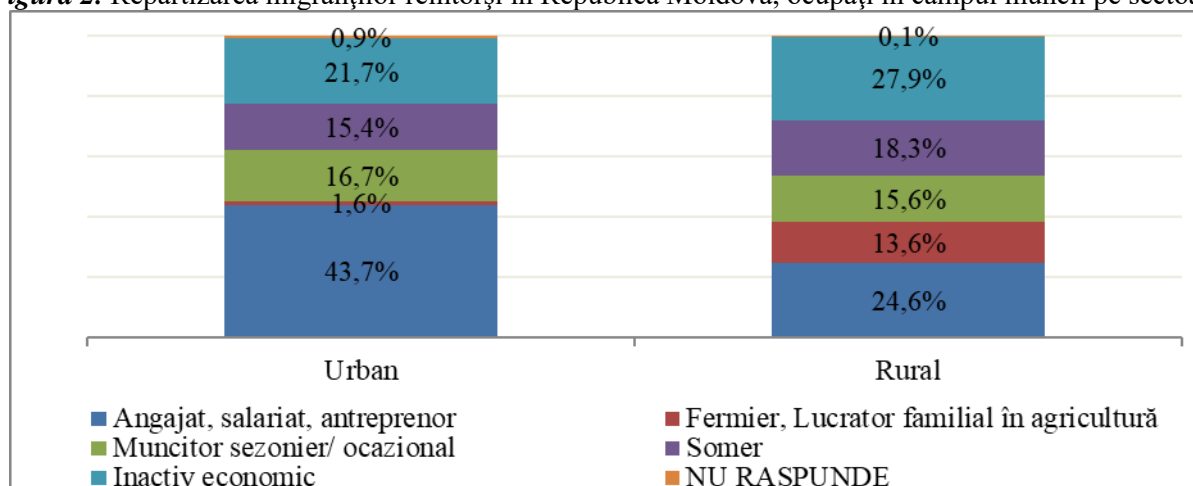
Analizând salariile din Republica Moldova la momentul actual, se poate constata că ele sunt extrem de mici comparativ cu nivelul salariilor din țările vecine sau țările europene. Menținerea nivelului scăzut al salariilor este o moștenire a economiei socialiste continuată, practic, de majoritatea guvernelor țărilor aflate în tranziție economică. În economia socialistă, salariul mic era compensat printr-o politică drastică a prețurilor, iar fiecare lucrător, pe lângă acest modest venit, beneficia, în mod gratuit, de o gamă largă de servicii sociale: asistență medicală, grădinițe de copii, foi de odihnă, spațiu locativ etc. Nivelul jos al salariilor, precum și o egalizare relativă prin diferite măsuri de plafonare a lor din acea perioadă, a provocat o nemotivare a muncii lucrătorilor manifestându-se prin slăbirea disciplinei muncii, lipsa dorinței lucrătorilor de a-și ridica calificarea, care la rândul său, a condus la o scădere a productivității muncii în toate ramurile economiei naționale [Vaculovschi D. 2015, p. 21].

3. Situația migranților reîntorși

Atât șomerii cât și migranții reîntorși caută locuri de muncă în funcție de calificarea pe care o dețin, cu scopul ca salariul să fie decent, dar în Republica Moldova încă mai sunt solicitați muncitori de calificare joasă, iar o mare parte a populației - în special în zonele rurale - au doar studii generale, de învățământ secundar și, cu certitudine, nu putem vorbi de lipsa lucrătorilor. Mulți dintre ei refuză să lucreze pentru salariile oferite. Este o problemă extrem de complexă, generată de o serie de factori socio-economici ce nu pot fi eliminați pe termen scurt și nici chiar mediu. Doar o dezvoltare reală a economiei moldovenești, cu o activitate de business mult mai intensă, cu mai multe locuri de muncă și salarii mai mari, poate asigura o schimbare în acest sens.

Conform datelor studiului realizat de către OIM - CBS-AXA "Reîntoarcerea lucrătorilor migranți și dezvoltarea socio-economică a Republicii Moldova" în anul 2013, (figura 2) migranții reîntorși în mediul rural care au reușit să se angajeze oficial sau să deschidă o afacere sunt într-o pondere mai mică cu aproximativ 20% față de migranții reîntorși în mediul urban. În sectorul rural muncitorii sezonieri sau ocazionali dețin aproximativ aceiași pondere ca în mediul urban, iar fermierii sunt cu o pondere absolut majoritară față de cei din sectorul urban. Cu aproximativ 3% sunt mai mulți migranți reîntorși în mediul rural, care s-au declarat șomeri, iar cei economic inactivi sunt cu 6% mai mulți (figura3). Datele denotă că ponderea migranților din mediul rural care nu muncesc reprezintă aproape jumătate dintre persoanele chestionate (46% sunt șomeri sau persoane economic inactive), față de 37% din mediul urban.

Figura 2. Repartizarea migranților reîntorși în Republica Moldova, ocupați în câmpul muncii pe sectoare



Sursa: Datele sondajului public "Reîntoarcerea lucrătorilor migranți și dezvoltarea socio-economică a Republicii Moldova", OIM - CBS-AXA, 2013

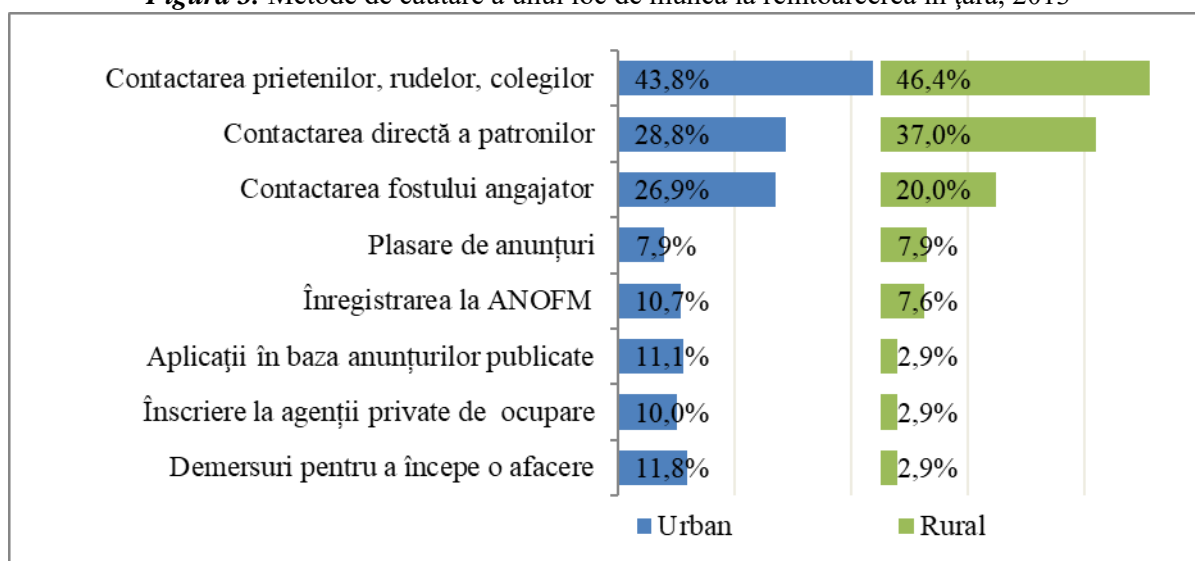
Din totalul migranților reîntorși angajați în câmpul muncii 30% din mediul rural și-au găsit un loc de muncă imediat ce au revenit de peste hotare, 15% au avut nevoie de până la 2 luni și tot atâția migranți reîntorși au avut nevoie de 3-5 luni ca să găsească un loc de muncă. Ceilalți migranți reîntorși în mediul rural au avut nevoie de mai mult de un an de la întoarcere pentru a găsi un loc de muncă.

În mediul urban situație este puțin mai bună: puțin mai mult de jumătate din migranții reîntorși au găsit un loc de muncă imediat sau timp de 2 luni de la reîntoarcerea în țară.

Atât migranții reîntorși în mediul rural cât și cei din mediul urban au folosit mai multe metode de a găsi un loc de muncă (figura 3). Principala metodă utilizată de către majoritatea respondenților din mediul rural (46,4%) și urban (43,8) este contactarea prietenilor, rudelor, colegilor, o altă metodă importantă și mai des utilizată în mediul rural (37%) este contactarea directă a patronilor, pe când o cincime dintre migranții reveniți în mediul rural și ¼ dintre cei reveniți în mediul urban au menționat că au contactat fostul angajator. De asemenea, în 7,9% dintre migranții reveniți au utilizat anunțurile plasate în locurile publice, mai puțin practică în mediul rural este înregistrarea la ANOFM (Agenția Națională de ocupare a Forței de Muncă) 7,6%, precum și aplicarea diferitor metode de căutare utilizate de către 2,9% din migranții reveniți în mediul rural în baza anunțurilor publicate și înscrierea la agenții privați de ocupare a forței de muncă.

Din datele analizate am putea spune că lipsa unei infrastructuri economice se face mult simțită în mediul rural, deoarece conform figurii 3, doar ¼ dintre migranții reveniți au putut găsi un loc de muncă, pe când în mediul urban numărul celor angajați este de aproximativ 2 ori mai mare, ceea ce ne demonstrează că în mediul urban disponibilitatea locurilor de muncă este mai mare decât în sate. Conform figurii 3 din migranții reveniți în mediul urban în 2013, 11,8% din ei au făcut demersuri pentru inițierea unei afaceri, pe când în mediul rural numărul acestora este doar de 2,9%.

Figura 3. Metode de căutare a unui loc de muncă la reîntoarcerea în țară, 2013



Sursa: Datele sondajului public "Reîntoarcerea lucrătorilor migranți și dezvoltarea socio-economică a Republicii Moldova", OIM - CBS-AXA, 2013

Conform datelor cercetării "Reîntoarcerea lucrătorilor migranți și dezvoltarea socio-economică a Republicii Moldova", OIM - CBS-AXA [Vremiș M., Cantarji V., Vlădicescu N., Toartă V., Popova N., Panzica F., Lipcanu O. 2013, p. 47], la reîntoarcere, circa 28,3% dintre respondenții mediului rural au fost angajați în muncă de același angajator. În cadrul studiului s-a constatat că o parte dintre migranți a revenit în funcțiile deținute anterior, deoarece înainte de plecare și-au păstrat locurile de muncă prin diverse metode (și-au luat concedii de maternitate, concedii din cont propriu pe o perioadă etc.). Puțin mai mult de jumătate dintre respondenți din mediul rural (52,3%) au fost angajați de către alt angajat, iar 20% din ei erau șomeri înainte de a pleca peste hotare.

Studiul "Reîntoarcerea lucrătorilor migranți și dezvoltarea socio-economică a Republicii Moldova", OIM - CBS-AXA, a confirmat faptul că migranții reîntorși se confruntă cu multe dificultăți privind accesul pe piața muncii, printre aceste pot fi enumerate principalele:

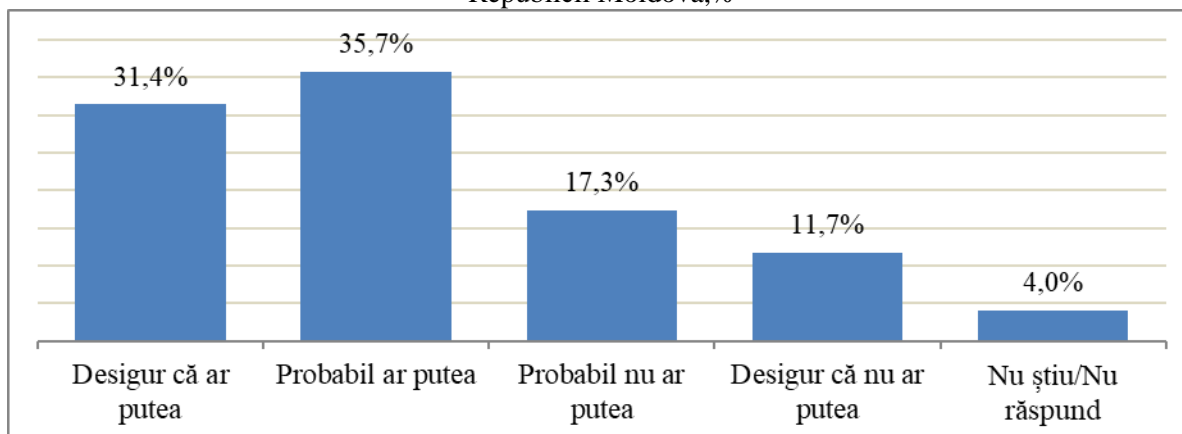
- salariile mici;
- vârsta;
- lipsa locurilor de muncă în zonele rurale;
- lipsa experienței de muncă;
- „cumătrismul, sau „nepotismul”;
- procedurile de recalificare pentru specialiștii cu calificări înalte necesită timp și resurse etc.

Unii migranți reîntorși nici nu au încercat să-și caute un loc de muncă, pentru că nu vor să muncească cu o asemenea remunerare joasă. Unii dintre ei s-au angajat temporar, însă salariile pe care le primesc nu le ajung nici pentru necesitățile minime. Ei sunt în așteptarea actelor sau a ofertelor de muncă, care le-ar permite să plece din nou peste hotare. În mare parte, aceștia își asigură consumul zilnic din economiile acumulate în străinătate sau din remitențele primite de la rudele aflate peste hotare.

Migranții reîntorși, participanți la discuțiile de grup [Vremiș M., Cantarji V., Vlădicescu N., Toartă V., Popova N., Panzica F., Lipcanu O. 2013, p.63], au remarcat faptul că pe lângă aspecte privind angajarea în câmpul muncii, ei se confruntă și cu un șir de probleme psiho-sociale și economice de reintegrare în societate. Această situație este caracteristică, în special, pentru cei care s-au aflat o perioadă mai îndelungată peste hotare. Migranții reîntorși sunt descurajați și de costurile înalte ale vieții raportate la venituri. De asemenea, migranții au remarcat insatisfacția de calitatea proastă a infrastructurii, utilităților și serviciilor din Moldova inclusiv din mediul rural.

Chiar dacă migranții au revenit acasă (în mediul rural) și se confruntă cu mai multe probleme, majoritatea dintre ei - 67,1% susțin că reîntorși la baștină ei ar putea contribui la dezvoltarea Moldovei și doar o treime dintre respondenții au menționat că nu vor putea contribui la dezvoltarea Moldovei (figura 4).

Figura 4. Ponderea opiniilor ale migranților reîntorși în mediul rural privind suportul acestora în dezvoltarea Republicii Moldova, %



Sursa: Datele sondajului public "Reîntoarcerea lucrătorilor migranți și dezvoltarea socio-economică a Republicii Moldova", OIM - CBS-AXA, 2013

Migranții pot contribui la dezvoltarea Moldovei prin remitențele trimise acasă familiei. Evidențele empirice sugerează faptul că remitențele au un impact mixt asupra economiei. Principalul efect pozitiv al acestora ține de majorarea venitului disponibil al populației și, respectiv, diminuarea ratei de sărăcie. În acest context, se poate afirma că remitențele deja au avut un enorm impact economic, reducând substanțial rata sărăciei în Republica Moldova. Astfel, și în 2010, și în 2011, remitențele au redus incidența sărăciei de 1,65 ori în medie [Prohnițchi V., Lupușor A. 2013, p.18].

Pe parcursul întregii perioade de tranziție importanța remitențelor pentru creșterea economică a Moldovei a crescut rapid, ajungând până la o treime din PIB (în 2006). În ultimii ani Republica Moldova figurează în topul țărilor cu cea mai mare contribuție a remitențelor la creșterea economică. La moment, acestea asigură circa o pătrime din PIB, însă continuă să rămână cea mai importantă sursă de finanțare a contului curent, devansând vizibil investițiile străine directe, transferurile guvernamentale și împrumuturile.

De asemenea, migranții pot contribui prin investirea banilor câștigați peste hotare în lansarea afacerilor în Republica Moldova.

4. Suportul statului sau organizațiilor internaționale pentru migranții care doresc să inițieze o afacere

Este îmbucurător faptul că, deși mediul de afaceri din Republica Moldova este considerat neloial, sunt înregistrate tot mai multe practici pozitive de investire a mijloacelor financiare obținute peste hotare. Există practici când unul sau câțiva membri ai familiei revin în țară pentru a dezvolta o afacere, ceilalți continuând să muncească în țara-gazdă, iar banii câștigați de către aceștia constituie sursa principală de investiții în afacerea din Republica Moldova [Gorobievschi S., 2010, p.39].

Necesitatea dezvoltării Întreprinderilor Mici și Mijlocii în Republica Moldova pentru propulsarea economiei țării reprezintă un bine arhicunoscut. Valorificarea economiilor migranților prin orientarea acestora către investiții a determinat Guvernul să inițieze un program de atragere a remitențelor în inițierea și dezvoltarea afacerilor în Republica Moldova intitulat „PARE 1+1” (<http://odimm.md>). Lansat în 2010 ca un program pilot, a fost continuat până în 2018. Programul este implementat de Organizația pentru Dezvoltarea Sectorului Întreprinderilor Mici și Mijlocii (ODIMM). Componenta II a documentului stabilea instruirea beneficiarilor, prin organizarea de cursuri de pregătire antreprenorială. Scopul programului-pilot era de a mobiliza resursele umane și

financiare ale lucrătorilor migranți, în dezvoltarea economică a Republicii Moldova [Sintov R., Cojocaru N. 2013, p. 80]. Programul “PARE 1+1” prezintă un interes sporit în rândul migranților și familiilor acestora, în special, datorită componentei III “Finanțarea afacerilor/Regula 1+1”, care presupune acordarea unui grant în sumă de până la 200 mii lei. Această finanțare nerambursabilă reprezintă o investiție care suplonește resursele proprii ale participanților, respectând Regula 1+1.

În cadrul proiectului, au fost instruite peste 1500 de persoane – migranți și rude de gradul I ai acestora. 1000 dintre cei instruiți au beneficiat de finanțare nerambursabilă și au investit banii în propria afacere. Din cei care au beneficiat de finanțare nerambursabilă, 50% sunt migranții care au revenit în țară și au lansat afaceri sau și le-au extins, iar 50% sunt rudele de gradele I – fiul, fiica, soția sau soțul – persoane apropiate. Jumătate dintre beneficiarii sunt din Italia, Federația Rusă după care urmează Spania, Portugalia, Irlanda și alte 124 de țări.

În cadrul programului, din 2011 beneficiarii au deschis peste două mii de locuri de muncă. În total, au fost alocate deja 177 de milioane de lei în formă de grant, care au adus în economie 578 de milioane. Asta ar însemna că un leu dat în formă de grant al beneficiarului de program a adus în economie trei lei [<https://www.europalibera.org>].

Aproape jumătate din întreprinderile care au semnat contracte de finanțare nerambursabilă desfășoară activitate în domeniul agriculturii, fiind urmate de cele implicate în producere/procesare și prestare de servicii. Investițiile efectuate de întreprinderile din domeniul agriculturii sunt direcționate preponderent în modernizarea infrastructurii agricole: construcția frigiderelelor, serelor, morilor; crearea fermelor de animale; înființarea plantațiilor intensive, a pepinierelor pomicole; cultivarea plantelor, culturilor bacifere, etc., activități care generează valoare adăugată înaltă, respectiv, sporește veniturile și profiturile întreprinderilor. Întreprinderile ce desfășoară activitate în domeniul industriei sunt implicate în prelucrarea lemnului/fabricarea mobilierului; producerea brichetelor/peleților; producerea a 16 tipuri a materialelor de construcții; fabricarea produselor de patiserie (covrigi); producerea înghețatei; uscarea fructelor etc.. În sfera prestării serviciilor, majoritatea întreprinderilor au construit centre de reparare și întreținere auto; au dotat centre tipografice; au creat pensiuni agro-turistice, centre de agrement, alimentație publică etc. Analiza evidențiază faptul că 51% din totalul resurselor investite în cadrul Programului au fost direcționate în domeniul agriculturii, cca 24% - în domeniul industriei, 21% - în prestarea serviciilor, 3% - în alimentație publică. Aceași proporție a fost menținută atât la capitolul granturi transferate, cât și la număr de beneficiari.

Merită menționat că, 86% din beneficiari activează în zona rurală a țării și, respectiv, ei au primit 86% din total granturi “PARE 1+1”.

Un proiect similar – Suport în utilizarea remitențelor pentru crearea noilor afaceri și a locurilor de muncă – este transpus în practică de Asociația “ProRuralInvest”, preconizat în perioada 2011-2014 [Sintov R., Cojocaru N. 2013, p. 80]. ONG-ul ProRuralInvest are ca obiectiv principal de a contribui la dezvoltarea multi-dimensională și continuă a sectorului rural, prin promovarea conceptului de dezvoltare a afacerilor în regiunile rurale, prin asigurarea continuă de asistență pentru toate categoriile de antreprenori rurali; contribuirea la creșterea nivelului de trai în mediul rural, îmbunătățirea standardelor de viață, și, ca urmare diminuarea sărăciei și îmbunătățirea calității vieții.

Proiectul prevede consolidarea capacităților migranților din mediul rural, astfel, încât aceștia să devină capabili să inițieze și să dezvolte propriile ”întreprinderi economice” pe viitor. În acest sens, Proiectul contribuie la instruirea și motivarea migranților moldoveni, care s-au întors acasă, să investească resursele financiare pe care le-au acumulat în străinătate în sectorul antreprenoriatului local. Persoanelor interesate li se oferă toată consultanța necesară pentru lansarea și gestionarea unor afaceri, care să le transforme remitențele în noi venituri. Din considerente că Proiectul nu prevede element de grant, beneficiarii au fost asistați de către consultanții Proiectului de a aplica și la alte proiecte, programe pentru a ac-cesa granturi, surse financiare cu elemente de grant, dintre care: WinRock (www.winrock.org.md), ODIMM cu proiectele PARE 1+1 și PNAET

(www.odimm.md), IFAD-V (www.ifad.md), Agenția de Intervenții și Plăți în Agricultură (www.aipa.md), [Echipa A.O. "ProRuralInvest, p 5].

În jur de 1185 beneficiari ai Proiectului au avut posibilitatea de a participa la seminariile dedicate dezvoltării capacităților antreprenoriale și manageriale, iar ca rezultat au fost inițiate 155 afaceri. Ponderea cea mai mare a ideilor de afaceri se referă la sectorul agricol: cultivarea legumelor, cerealelor, creșterea animalelor și a peștelui. Dar sunt și afaceri din sectorul industriei și serviciilor: producerea brichetelor din deșeuri agricole, a ușilor și ferestrelor din PVC, atelier de croitorie, comunicații, frizerie. Beneficiarii au fost monitorizați, consultați în privința diferitor probleme și informați despre alte programe existente întru dezvoltarea afacerilor.

De asemenea, unele instituții internaționale au oferit/ofere programe de suport migranților care doreau să-și inițieze sau dezvolte afaceri în Republica Moldova. Unul din aceste programe era *Remitențele dezvoltă comunitățile din Republica Moldova implementat de Hilswerk*, Austria în perioada 2011-2013 în câteva raioane din fostul județ Orhei, care au avut drept scop conexiunea procesului de migrație cu dezvoltarea economică a Republicii Moldova și utilizarea eficientă a efectelor pozitive ale migrației în vederea dezvoltării comunităților rurale autohtone.

5. Concluzii

Cu s-a menționat în conținutul lucrării, în ultimii 10 ani în Republica Moldova rata de angajare în mediul rural a forței de muncă a fost relativ constantă și se menține la nivel de 40-41%, iar în mediul urban - între 42-43%. În 2016 comparativ cu 2000 rata de angajare în mediul rural a scăzut cu circa 20%, motivul acestei descreșteri fiind rata înaltă a migrației la începutul anilor 2000, care avansează până în prezent.

Domeniul agriculturii este principala sferă de activitate pentru persoanele din mediul rural, în ultimii 16 ani această sferă a suferit o descreștere a celor care activează în acest domeniu cu aproximativ 28% din 2000 până în 2010, iar începând cu anul 2010 rata de ocupare a forței de muncă în agricultură a început să crească ajungând în 2016 la 58,2%.

Reieșind din faptul că puțin mai mult de jumătate din cei care activează în mediul rural sunt angajați în agricultură salariul mediu în anul 2015 pentru un angajat constituia 2994 lei, sau 159 dolari SUA, fiind cel mai mic salariu din toate domeniile economiei naționale.

Din cauza salariilor mici și lipsei locurilor de muncă în mediul rural, persoanele nu au unde munci, chiar dacă există locuri de muncă ei nu vor să muncească pentru un salariu atât de mic. Ei preferă să plece peste hotare, unde vor câștiga mult mai mulți bani sau devin dependenți de remitențele membrilor familiei sale de peste hotare.

Conform datelor Studiului realizat de către OIM - CBS-AXA "Reîntoarcerea lucrătorilor migranți și dezvoltarea socio-economică a Republicii Moldova" în 2013, doar 1/4 din migranții rurali reveniți în țară s-au angajat oficial la muncă, iar în mediul urban cifra celor angajați a fost mai mare cu aproximativ 20%.

Principalele metode de căutare a unui loc de muncă sunt contactarea prietinelor, contactarea directă a patronilor, contactarea fostului angajator. Doar 3% dintre migranții reîntorși în mediul rural au făcut cereva demersuri pentru a începe o afacere, cifră cărora este de 4 ori mai mare pentru migranții reveniți în mediul urban.

În ultimii ani atât statul cât și organizațiile internaționale încurajează migranții să revină acasă prin familiarizarea cu aspectele manageriale și susținerea financiară în inițierea afacerilor noi prin suportul proiectelor, precum sunt: WinRock, ODIMM cu proiectele PARE 1+1 și PNAET, IFAD-V, Agenția de Intervenții și Plăți în Agricultură și Hilswerk Austria.

Bibliografie

- 1) Gorobievski S. Managementul calității vieții și migrarea populației din Republica Moldova. În: Republica Moldova: Provocările migrației./ Acad. de Științe a Moldovei; coord.: V. Moraru. Ch.: ÎEP Știința, 2010, pp. 39-48.

- 2) Echipa A.O."ProRuralInvest" Istorie de succes, Proiectul "Suport în Utilizarea Remitențelor pentru Crearea Noilor Afaceri și a Locurilor de Muncă". Chișinău , 2014, pp.5.
- 3) Moșneaga V., Bătrînescu V. Raport de cercetare sociologică: Cercetare privind influența migrației asupra dezvoltării comunității. În viziunea gospodăriilor casnice din fostul județ Orhei. Chișinău : Policolor, 2013, pp.24-32.
- 4) Popa A., Kolyshko R., Popova N. și Panzica F. - Cercetarea și analiza locurilor de muncă vacante și necesarului de calificări în Uniunea Europeană, Republica Moldova și Ucraina. Proiect UE-OIM "Gestionarea eficientă a migrației de muncă și a calificărilor", 2013. pp. 32.
- 5) Prohnițchi V., Lupușor A. Opțiuni privind valorificarea remitențelor și economiilor emigranților pentru dezvoltarea Republicii Moldova. Chișinău, 2013, pp.18.
- 6) Sințov R., Cojocaru N. Evaluarea legăturilor dintre educație, formare și migrația forței de muncă în Republica Moldova. Proiect UE – IOM "Gestionarea eficientă a migrației de muncă și a calificărilor", 2013, pp. 80.
- 7) Vaculovschi D. - Impactul politicilor de ocupare a forței de muncă asupra situației pieței muncii din Republica Moldova. Laborator Sociometric, IDIS Viitorul, 2015, pp. 21.
- 8) Vremiș M., Cantarji V., Vlădicescu N., Toartă V., Popova N., Panzica F., Lipcanu O. - Reîntoarcerea lucrătorilor migranți și dezvoltarea socio-economică a Republicii Moldova, OIM - CBS-AXA, 2013, pp.47-63.
- 9) <http://statbank.statistica.md>
- 10) http://odimm.md/files/rapoarte/RAPORT_PARE_2014_final.pdf
- 11) <https://www.europalibera.org/a/programul-pare-1-plus-1-iulia-iabanji-interviu/28573734.html>