

## VIAȚA MONUMENTELOR DE ARHITECTURĂ - ADEVĂR ISTORIC REFLECTAT PRIN PICTURĂ

*conf.univ., dr.art. Angela MUNTEANU  
drd. Valeriu IVANOV*

*Universitatea Tehnică a Moldovei*

### ABSTRACT

*Landscape architecture is a key issue addressed by painters in time and space. Thus, image building or architectural elements are reflected in a variety of compositions such portrait or landscape. It's primarily about painting, engraving, which transmit urban or rustic landscapes, revealing the history of the nation.*

Peisajul arhitectonic constituie un subiect important abordat de pictori în timp și spațiu. La fel și prezentări ale edificiilor arhitectonice sau a elementelor parțiale sunt reflectate într-o varietate de compoziții de gen, portret sau peisaj. Vorbim în primul rând despre lucrările de pictură, gravură, care transmit peisaje citadine sau rustice, marine, forestiere, montane sunt completate cu monumente de arhitectură. Mesajul peisajului exprimă manifestarea vizuală a identității teritoriale în diferite perioade istorice, adevăr istoric citit în lucrările pictorilor.

Frumusețea naturii pe lângă care mulți „*trec cu ochii larg deschiși, fără să o sesizeze*”, André Lhote (1885–1962) pictor și pedagog francez o simțea organic, o vedea cu pleoapele lăsate: „*Așezat în fața șevaletului, ca un neofit în fața altarului, având să pătrundă tainele meșteșugului, el va suplini golurile educației printr-o revărsare de sentiment și entuziasm, care adesea a generat în istoria artei opere de intensitate emoțională, neîntrecute de pictura elaborată după tratate*” [1, p. 6].

Semnificațiile peisajului arhitectonic nu sunt înțelese doar ca un fragment de natură pe care conștiința privitorului îl decupează într-o imagine menită să producă bucurie estetică. Peisajul este, potrivit lui Rosario Assunto (1915-1994), un element într-un sistem complex ce cuprinde deopotrivă spațiul, locul și timpul - este o reprezentare a unui spațiu extrem de deschis [2, p. 472]. Peisajul își face apariția în pictură, grafică sub diverse forme: dealuri, copaci, meandre de râu sau de drum, siluete ale unor cocioabe, palate sau turnuri, scene cu păstori și cu turme, ce formează împreună vaste compoziții bine organizate. Astfel, peisajul arhitectonic cu monumente de construcție reprezintă doar o parte a unei tendințe

de redescoperire a naturii, a misterului, un sentiment de înduioșare față de privilegiștea peisajgeră, de istoria epocilor îndepărtate.

Spațiul, locul și durata sunt coordonatele unei realități pe care omul contemporan le cunoaște în ipostazele ei concrete, ca istorie și ca peisaj, ca experiență de toate zilele arhitectonicul are limitele pe fațadele și acoperișurile unor clădiri banale, iar timpul zilei se scurge între pereții ulicioarei, ai cartierelor întunecate sau ai apartamentelor moderne, reprezentări istorice care păstrează memoria vie a tezaurului național, a generațiilor de plasticieni [2, p. 37].

Astfel monumentele arhitectonice devin un *adevăr istoric*, imprimat în simboluri, culori și forme, reprezentând un *izvor inesecabil* al patrimoniului național. Peisajul privilegiștilor natale cuprind vaste spații largi cu podgorii și codri, sate și orașe, centrate cu un lăcaș sfânt, care domină punctul compozițional. Astfel de peisaje cu imaginea mănăstirilor, bisericilor, edificiilor sociale: case țărănești din lut cu o prispă și coloane din lemn sau piatră cu incrustații, acoperite cu stuf, cu o poartă la intrare, elemente inspirate din tradițiile naționale, devin o sursă de inspirație pentru pictori, arhitecți ș.a. Aceste argumentări le citim în mesajele artistice din lucrările plasticienilor care de regulă, propun o interpretare originală, motivată de limbajul comun al procedeelor plastice și de maniera stilistică, proprie pentru fiecare creator: Sergiu Cuciuc *Sărbătoare în sat* (1971, u/p), Vladimir Palamarciuc *Peisaj cu biserică* (1980, a/h), Eudochia Zavtur *Seara la Vâlcov* (2003, u/p), Mihail Mungiu *Biserica Mălăești* (2000, u/p), Mănăstirea Saharna (2001, u/p), Dumitru Peicev *Inima Saharnei* (2001, u/p), Mihai Petric *Primăvara la Curchi* (1973, u/p), Gheorghe Munteanu *Zi luminoasă în Butuceni* (1971, u/c), Petru Jireghea *Paști* (1989, u/p), (vezi fig. 1, 2), [3; 4, p. 26; 5, p. 118-121; 6; 7, p. 141-147; 8, p. 107-112; 9] ș.a.



Fig. 1.1. Sergiu Cuciuc. Sărbătoare în sat. 1964, u/p, MNAM.



Fig. 1.2. Sergiu Cuciuc. Zăpada multășteptată. 1971, u/p, MNAM.

După: Stavilă T. *Arta plastică modernă din Basarabia: 1887–40*. Chișinău, 2000.

Abordarea peisajului arhitectonic se regăsește și în creația plasticianului Mihai Grecu, care execută ciclul lucrărilor *Porțile* (*Porțile lumii, Porțile privirii înlăcrimate, Poarta celor două lire, Poarta privirii, Poarta strămoșilor*), toate pictate în 1979, cu simboluri incrustate pe porți, care exprimă semnificații mult mai profunde reprezentând hotarul dintre lumea reală și cea imaginară. În peisajele cu porți, cu itrările în gospodăriile țăranilor, pentru Mihai Grecu este un studiu pentru mai multe decenii - *Casă moldovenească* (1968), *Chișinăul vechi* (1964), (vezi fig. 1.3, 1.4) fiind pătruns de prezentarea veridică și farmecul original al produselor meșterilor populari, pe pânză preluându-le cu o abstractizare, dar și după creația marelui sculptor român Constantin Brâncuși [5, p. 34; 8, p. 107-112].

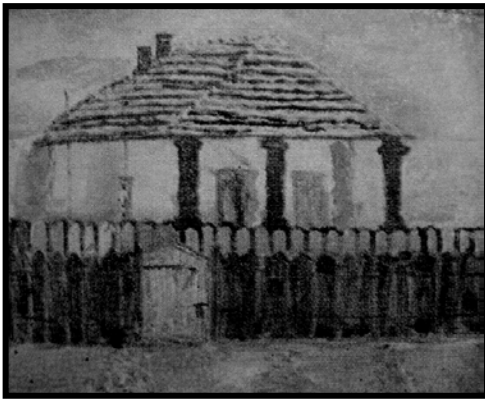


Fig. 1. 3. M. Grecu, Casă moldovenească, u/p, 1968.

Fig. 1.4. M. Grecu, Chișinăul vechi, 1964, u/p. După: Г. Плетнова, М. Греку, 1972.



Fig. 1.5. B. Nesvedov. Moldova veche, 1949.

După: T. Stăvilă. Patrimoniul cultural, p. 252.

Fig. 1.6. B. Nesvedov, *Moldova*, 1962, acvaforte, 30 x 22,5 cm.

Государственный Художественный музей Молдавской ССР издательство «Тимпул» 1982, p. 50.

Atât în pictura, cât și în grafica genul peisajului își găsește identitatea națională.

Astfel, artistul Boris Nesvedov în foile grafice *Moldova veche* (1949), *Moldova* (1969) (fig. 1.5, 1.6,) găsește afinități între poarta din lemn incrustată cu răstignire la intrare și casele rustice bogat decorate: coloane unite în arce, prispe și vița, completează admirabil priveliștea copleșită de basm și fantastic [10, p. 176].

Tematica peisageră - arhitectonică, preferată de către pictorul Petru Jeregha în lucrarea *Clopotnița* (1977, colecția MNAM), reflectă imaginea reținută în tragicul an 1962 legată de distrugerea clopotniței, un simbol creștin al capitalei, ce transmite ștergerea unei file din istoria neamului.

Tematică similară, dar cu sens opus este zugrăvit în lucrarea *Sfințirea Clopotniței*, cu alte momente istorice din 27 August 1989, din Piața Marii Adunări Naționale, o adevărată renaștere națională (fig. 1.7, 1.8.), [11, p. 48-53].

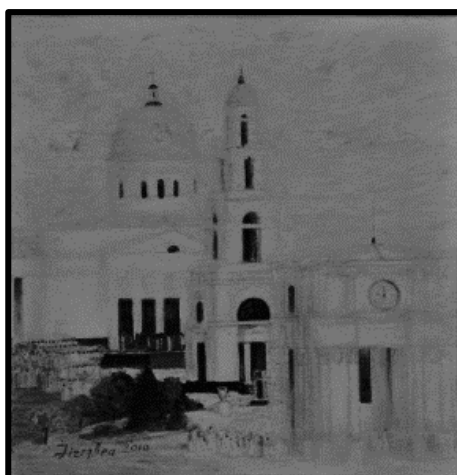


Fig. 1.7. P. Jeregha, Clopotnița, 1977, colecția MNAM, u/p.

Fig. 1.8. P. Jeregha, Sfințirea Clopotnița, 1989, colecția MNAM, u/p.

Genul peisajului cu reprezentări a monumentelor de arhitectură este abordat în lucrările sale și de pictorul și criticul de arte, Eleonora Brigalda-Barbas (1959), lucrări cu aspecte din orașul Chișinău, cu cartierele vechi : *Peisaj nocturn. Chișinău* (1997), *Orașul vechi* (1999); dar și peisaj cu motive rupestre prin tripticul : *Mănăstiri rupestre* (1997), (vezi fig.1.9), [12, p.8] etc. Monumentele arhitectonice ale lăcașelor sfinte transpuse de către plasticieni pe pânză, reprezintă un adevăr istoric, parte componentă al patrimoniului cultural din diferite perioade temporale.

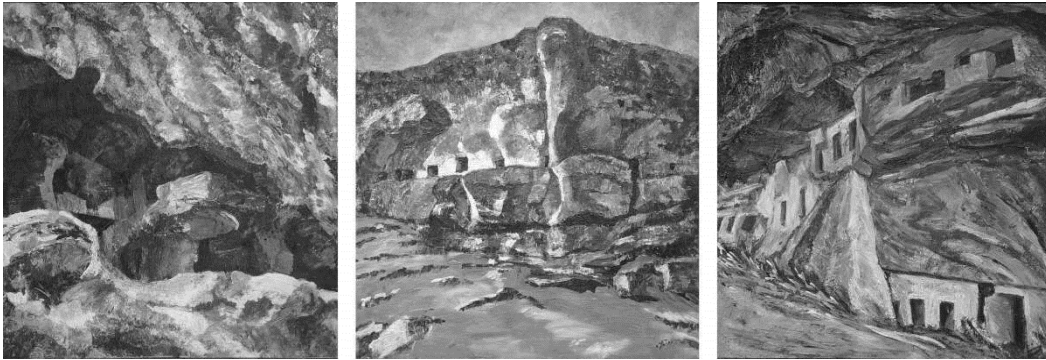


Figura 1.9. Eleonora Brigalda-Barbas *Mănăstiri rupestre*, 1997, u/p, 90x 70 cm.

Abordarea tematicii peisajului arhitectonic în lucrările plasticienilor, alcătuiesc o etapă însemnată, nu numai în creația pictorilor, dar și în istoria națională a artelor plastice.

Hegel, filosof și estetician german spunea, - *”Artistul aparține timpului său, trăiește din moravurile și obiceiurile acestui timp, îi împărtășește concepțiile și reprezentările”*. *Un artist cu adevărat ”viu” descoperă, datorită tocmai acestei naturi vii a sa, mii de impulsuri spre activitate și inspirație, ocazii pe lângă care alții trec fără să fie afectați.”* [13].

## BIBLIOGRAFIE

1. Lhote A. *Tratate despre peisaj și figură* (traducere în română de D. Dancu). București: Meridiane, 1969.
2. Assunto R. *Peisajul și estetica* (tradus în română de Olga Mircelescu). București: Meridiane, vol. I, 1986, 472 p.
3. Barbas-Brigalda. E. *Evoluția picturii de gen din Republica Moldova*. Chișinău: Știința, 2002, 107 p.
4. Bejenaru O. Cuciuc Sergiu. *Pictură*. Album; prefață și prezentare grafică de E. Barașcov. Chișinău: Literatura Artistică. 1989, 26 p.
5. Ciobanu C. *Ciclul „Porțile...” în creația lui M. Grecu*. În: *Arta. Seria Arte Vizuale*. Chișinău: Business Elita, 2007, p. 118-121.
6. Ciobanu C. I. Mihai Petric. Chișinău: Arc, 2007, 143 p.
7. Munteanu A. *Genul peisajului în artele plastice din Moldova*. În: *Culegere de articole din cadrul Conferinței Tehnico-Științifice Internaționale „Problemele actuale ale urbanismului și amenajării teritoriului”*, din 15-16 noiembrie 2012, Chișinău, U.T.M., volumul III, p. 141-147.

8. Toma L. Mihai Grecu. Un promotor al noilor tendințe în pictura contemporană din Moldova. În: *Arta. Seria Arte Vizuale*. Chișinău: Epigraf, 2007, p. 107-112.
9. Spînu C. Creația plasticianului Gheorghe Munteanu: pictură, grafică, artă monumentală. Monografie-album. Chișinău: Cartea Moldovei, 2004, 248 p.
10. Toma L. Chișinăul în pictură. Catalog-bibliografie. Biblioteca Municipală B. P. Hasdeu. Chișinău: Elena - V. I, 2012, 176 p.
11. Toma L. Tradițiile artei populare în pictura din Moldova. Anii '60 ai secolului XX. În: *Arta*. Chișinău: Epigraf, 2004, p. 48-53.
12. Ajder Ecaterina, Reporterul florilor: [despre creația artistei plastice]. În: *Ziarul de Gardă*. Chișinău, 2006, 16 martie, p. 8.
13. Umberto Eco, *Istoria Frumuseții*, Editura Rao, București, 2012, p. 440.