

UDC: 316.663.5: 316.77

THE INFLUENCE OF THE PARENTAL MODEL ON THE COUPLE RELATIONSHIP

INFLUENȚA MODELULUI PARENTAL ASUPRA RELAȚIEI DE CUPLU

*LUNGU Viorelia, PhD, Associate Professor, Technical University of Moldova,
Free International University of Moldova, Chisinau, Republic of Moldova*

*ERMURACHI Anastasia, psychologist, "Constructorul" Polyclinic,
Chisinau, Republic of Moldova*

*LÎSOV Diana, Theoretical High School „Columna”,
Chisinau, Republic of Moldova*

*LUNGU Viorelia, dr., conf.univ., Universitatea Tehnică din Moldova,
Universitatea Liberă Internațională din Moldova, Chișinău, Republica Moldova*

*ERMURACHI Anastasia, psiholog, Policlinica „Constructorul”,
Chișinău, Republica Moldova*

LÎSOV Diana, Liceul Teoretic „Columna”, Chișinău, Republica Moldova

Annotation: *This article addresses the influence of the parental education model on the young family and the couple's relationship. The example of the parents, or the way the parent perceives their parents, the way they are involved or over implicated, influences not only the self-esteem, but also the ways of assigning responsibility, the ability to make their own decisions, understood as means of emotional and behavioral self-regulation. These are consequences of both the couple and their relationship with the families from which they come. In essence, it is important to understand that the tensions and problems with the parents negatively influence the partner relationship and on the other hand the good understanding with the family positively influences this relationship.*

Adnotare: *Acest articol abordează influența modelului parental de educație asupra familiei tinere și a relației de cuplu. Exemplul părinților, sau felul în care cuplul își percepe părinții, modul de implicare sau supraimplicare, influențează nu doar stima de sine, ci și modalitățile de atribuire a responsabilității, capacitatea de a lua propriile decizii, înțelese că mijloace de autoreglare emoțională și comportamentală. Acestea sunt consecințe a interrelaționării atât în cuplu cât și a acestora cu familiile din care provin. În esență este important să înțelegem că tensiunile și problemele cu părinții influențează negativ relația partenerială și pe de altă parte, buna înțelegere cu familia influențează pozitiv această relație.*

Keywords: *couple, parenting model, climate, self-deprecation, behavior.*

Cuvinte cheie: *cuplu, model parental, climat, autodeprecieri, comportament.*

Introducere

Calitatea vieții familiale este determinată atât din exterior, cadru sociocultural, nivel de satisfacere a nevoilor materiale (hrană, spațiu locuibil, confort etc.) - cât și din interior - calitatea relațiilor interpersonale. Educația pentru viața de familie, rol de soț/soție și părinte începe, de foarte timpuriu, prin tematica legată de familie, în scopul construcției personalității și a devenirii sale ca "persoană socială" completă și complexă.

Deși literatura de specialitate prezintă abordări ale educației de familie, stiluri educaționale [1, p.46] sau a relaționării dintre adolescenți și părinți [5, p.62] etc., problema familiei extinse (cuplul nou format sau familia tânără ce locuiesc cu părinții) din Republica Moldova și cum influențează aceasta asupra familiei tinere este una mai puțin cercetată, însă consecințele sunt nefaste dar și de durată.

Influența parentală se observă în conduita specific feminin/maternală și masculin/paternală preluate prin imitație, interiorizate ca model, rol ale părinților, care odată cu conștientizarea apartenenței copilului la un sex sau altul, în dependență de experiența sa își formează complexe de inferioritate, generate de disconfortul creat în familie, prin atitudinile rejective sau ostil-punitiv ale părinților, ce constituie primele simptome ale erorilor educative cu răspuns dezadaptativ, dar cu reflectare asupra cuplului format. Același rezultat îl are și „disocierea și discordanța comportamentală a părinților în relația cu copilul manifestă în două forme: mama hiperprotectoare și tatăl exigent sau mama hiperexigentă și tatăl hipertolerant, cu afecțiuni și atracție față de unul, indiferență, răceală sau chiar apatie față de celălalt. Aceste relaționări induc în sfera inconștientului anumite tensiuni latente, care în anumite situații pot răbufni într-un conflict deschis între părinți și copii sau vor orienta în proximitate, alegând altceva, nemulțumiți de modelul parental, cu tendința de a le aprecia pe celelalte, supradimensionându-le” [5, p.64].

Consecință a comportamentului unor părinți, mai ales cei hipergrijulii și hipergrăbiți în a-și vedea copilul cât mai repede o persoană de succes, cu accent de ai întrece pe alții, care insistă ca să fie realizate de copil cât mai multe și într-un ritm accelerat progrese, duce la dezvoltarea de diferite complexități care ulterior se vor evidenția în rolul de viitor părinte sau partener de viață.

Preocupați exclusiv de viitorul profesional al copiilor lor, maturii uită adesea, că aceștia vor fi fericiți, numai în condițiile în care se vor realiza și ca soți și părinți și ca cele două statute (profesional și familial) sunt în raporturi de intercondiționare și că se pot stimula reciproc.

Este important, atât pentru copil modul în care părinții dialoghează, se ajută, decid, acționează, și se pun în valoare reciproc prin manifestarea afecțiunii și rezonanță afectivă, cât și ca model.

În acest sens, literatura de specialitate prezintă continuitatea acestei relații părinte-copil prin confirmarea faptului că, criza modelului parental se adâncește la pubertate și adolescență, părinții și copiii ajungând să se lupte pentru putere, fiecare cu mijloacele pe care le are [5 p.65].

Modelul părinților preluat ca experiență de către cuplu este un reper fundamental viitoarelor lor relații de paternitate. Echilibrul conjugal este condiția primordială pentru echilibrul parental și ambele condiționează echilibrul familiei formate mai târziu.

Prezentarea factuală a realității familiei este explicată prin faptul că influența imaginii parentale asupra formării cuplului se poate realiza în formă consonantă, orientând tânără familie în direcția descoperirii și identificării cu modele din familiile din care vin. În acest sens, I., Mitrofan și C. Ciuperca vin cu explicarea sintagmei de model parental ideal care se caracterizează prin înalt nivel de organizare și coeziune, echilibru, nivel înalt de adaptare și integrare, cadru relațional optim, afecțiune, sprijin, colaborare, cooperare, etc. [4, p.83].

Cu toate că, de la o generație la alta, se produc mutații în planul unor "concepții de viață", în dependență de evoluțiile socioeconomice, se modifica stilul interacțional conform nevoilor de adaptare și integrare a familiei în societate.

Ca un sistem ciclic, cuplul conjugal, prin întreg sistemul său de acte comportamentale, constituie un veritabil model social care, de altfel primul în ordinea influențelor din partea modelelor sociale existente, cu o influență hotărâtoare asupra copiilor privind formarea concepției lor despre viață, a modului de comportare și relaționare în raport cu diferite norme și valori sociale.

O situație evidentă a cuplului nou format din Republica Moldova este în legătură cu Hotărârea Guvernului Republicii Moldova Nr.942 din 13 octombrie 1997 prin care a fost aprobat "Proiectul de hotărâre al Parlamentului privind creditele locative pentru familiile tinere" și prezentat Parlamentului spre adoptare. Deși, acest proiect a început să funcționeze, condițiile acestuia nu permit tuturor tinerilor să fie beneficiari a spațiului locativ. Condițiile de acces la acest program sunt dure [10] de exemplu rata maximă a dobânzii anuale la creditele noi acordate care poate fi aplicată de către bănci în perioada 1 iulie – 31 decembrie anul 2019, constituie 7,0 % anual. Totodată ca să accedă la acest program tinerii trebuie să fie angajați oficial în câmpul muncii [11] etc. Lipsa perspectivelor în acest sens e una din cauzele scăderii numărului de căsătorii și a sporirii numărului de divorțuri.

Totodată, societatea de azi trece printr-o gravă criză morală și spirituală. Omul, cu multiple nevoi personale, este determinat să aleagă din realitate ceea ce-i este potrivit, dar trăiește totodată în diferite colectivități, grupuri care îi impun anumite criterii de alegere și decizie. Un astfel de grup care predetermină valorile unui individ este familia [3, p.222].

În aceste condiții multe din cuplurile tinere sunt puse în situația de a emigra peste hotare pentru a-și putea crea condiții de trai, sau locuiesc cu părinții, fapt prezentat cu implicații majore asupra autodezvoltării cuplului ca entitate independentă, afectând și gradul său de maturizare și responsabilitatea în adoptarea rolului parental-conjugal. În cazul nostru interes prezintă acele cupluri care aleg să locuiască împreună cu părinții din diferite motive.

Este cunoscut faptul că un **cuplu** presupune două persoane [2, p.15], de regulă de sexe diferite. În alte țări formarea cuplului dintre sexe diferite nu este obligatoriu, legislația permite și alte modele. În Republica Moldova suntem în proces de dezbateri la acest subiect, dar în conformitate cu viziunea majoritară, nu se acceptă legal formarea cuplului dintre două persoane de același gen. Cuplul are următoarele caracteristici:

- sentimente de afecțiune unul pentru celălalt (iubire, atașament, respect etc.);
- atracție sexuală, care duce (sau nu) la relații sexuale;
- orientări valorice sau scopuri comune;
- areal sau timp petrecut în comun (unul cu celălalt în doi, dar și în sfera socială);
- dorința de a fi împreună pe o perioadă mai îndelungată.

Cuplul exprimă structural și funcțional modul în care două persoane de sex opus se intermodelează creator, dezvoltându-se și completându-se mutual, prin interacțiune și fuziune, simultan în plan biologic, psihologic și social. Dragostea este în fapt cea mai complicată și imprezicibilă creație interpsihologică, ale cărei consecințe nu sunt doar ale individului, ci ale socialului, ca întreg, garantând evoluția sa armonioasă, precum și disponibilitățile celor implicați de a se dezvolta, de a păstra bucuria și simți fericirea. "Experiența dragostei conține singurul răspuns plauzibil la enigma vieții umane, ea conferă echilibrul sănătos" [6, p.86].

Din punct de vedere psihologic, cuplul poate fi definit ca „structură bipolară, de tip biopsihosocial, bazată pe interdeterminism mutual (partenerii se satisfac, se stimulează, se dezvoltă și se realizează ca individualități biologice, afective și sociale, unul prin intermediul celuilalt)” [8, p.43].

Conviețuirea cu părinții (socrii) în cadrul aceluiași spațiu locativ are, în cele mai multe dintre cazuri, efecte inhibitorii asupra vieții sexuale a cuplului. Cuplul tânăr nu-și dorește "o casă", ci un loc al său, unde să fie doar cei doi. Pe de altă parte și factorii material-economici au un efect psihologic care afectează sfera trebuințelor și a aspirațiilor. Astfel, spațiul locativ este și o oglindă a nivelului de confort material, dar și a evenimentelor, a stărilor afective ale cuplului. Nedispunerea de locuință conduce la frustrări, insatisfacții și neînțelegeri sau la amânarea căsătoriei.

Din perspectivă psihologică, căsătoria înseamnă o „relație psihologică” între doi oameni conștienți, ea fiind „o construcție complicată, alcătuită dintr-o serie întreagă de date subiective și obiective, având o natură eterogenă”, este „un proces interpersonal al devenirii și maturizării noastre ca personalități, de conștientizare, redirectionare și fructificare a tendințelor, pulsionilor și afinităților inconștiente, de autocunoaștere prin intercunoaștere. Scopul ei este creșterea personală prin experiența conjugalității și parentalității [4, p. 56].

Locuirea cuplului împreună cu părinții duce nu doar la frustrări majore, ci și la dorința de a avea copii dar în același timp imposibilitatea de a-ți permite să-i ai. Amânarea nașterii unui copil poate constitui o insatisfacție dar și o traumă psihologică. În dependență de relația care a fost formată între părinți și copil va fi influențată și relația cuplului nou format.

Tipuri de relații în familie și cuplu

Literatura de specialitate sunt prezentate diferite tipuri de familii:

În cadrul tipului de familie monogame putem diferenția două tipuri de familii:

- *familii nucleare* - formate din cei doi soți și copiii lor necăsătoriți. Este tipul de familie cel mai des întâlnit în toate societățile, deoarece el permite o legătură mai strânsă între membrii familiei, relații democratice și stabilirea propriilor reguli de funcționare familială unde gradul de intimitate este mai mare, iar șansele de a fi satisfăcute nevoile sexual-afective, de siguranță și stabilitate cresc [1, p.64].

- *familii extinse* - formate din mai mulți membri ai familiei care locuiesc în același spațiu și care reprezintă două sau trei generații: frați, părinți, bunici, copii și nepoți. Acest tip de familie subordonează familia nucleară și de cele mai multe ori este format din două familii nucleare. De exemplu, doi soți cu unul sau doi copii care locuiesc împreună cu părinții unuia dintre soți (sau doar cu un părinte). Sau o familie nucleară care locuiește cu un frate sau o soră căsătorită sau nu, cu sau fără copii [1, p.64]. Acest tip este foarte des întâlnit în societățile tradiționale, și se caracterizează prin conservatorism al regulilor și tradițiilor familiale. De obicei, cel mai în vârstă bărbat este considerat capul familiei, cel care ia deciziile importante sau care cel puțin va fi consultat atunci când trebuie luate hotărâri importante. În cazul dat, cuplul care locuiește cu părinții vor tinde să adopte aceleași comportamente, indiferent dacă sunt sau nu de acord cu ele și pot să se raporteze la dorința părinților lor ori de câte ori doresc să întreprindă ceva. De aceea, datorită acestei tendințe la conservarea patternurilor de viață și de relaționare, deseori tânărul cuplu intră în conflict cu cuplul parental cu care conviețuiește, ceea ce determină scăderea intimității și a satisfacției maritale. Nu de puține ori se poate ajunge chiar la disoluția cuplului nou constituit datorită imixtiunii părinților în relația acestuia sau prin tendința prea rigidă de păstrare a vechilor obiceiuri.

Există situații când cuplul tânăr este cel care perturbă cuplul parental prin revolta sau perturbare a relațiilor existente, ceea ce poate duce la tensiuni, conflicte sau chiar dezorganizarea vieții familiale. Alteori, relațiile dintre familiile nucleare ce formează familia extinsă se pot deteriora doar după apariția copiilor (nepoților). În cazul când bunicii preiau un rol conducător al familiei, cu tendința de a lua locul părinților pentru nepoți, cât și pentru părinții acestora (copilul propriu și soțul sau soția acestuia) se poate ajunge la neclarități și confuzii de rol, unde cei mici nu sunt clari când și de cine să asculte cu toate că acest tip de familie are și câteva *avantaje* semnificative.

Pe lângă familia nucleară și cea extinsă se mai vorbește în literatură și de *familia de origine*, care este reprezentată de familia în care s-a născut cineva, adică părinții și frații unei persoane.

Famiiliile reconstituite întâmpină o serie de dificultăți pe care vor trebui să le depășească și care provin din pierderile suferite anterior formării lor. Cele mai frecvente obstacole sau probleme întâlnite de familiile reconstituite sunt:

- neacceptarea părintelui vitreg de către copil (copii) din pentru că îl percepe ca 'înlocuind-ul' pe cel natural; acest comportament este însoțit adesea de sentimente de gelozie, respingere, ură, furie. În aceste cazuri contribuie și atitudinea sau comportamentul părinților (devalorizarea părintelui vitreg în fața copiilor, tehnicile educative dure) etc.

- *familii monoparentale*, în care unul dintre părinți nu există, copiii fiind crescuți doar de un singur părinte, urmare a decesului unuia, a divorțului, sau nașterea unui copil conceput prin fertilizare în vitro sau cu un partener care nu va lua parte la creșterea copilului, sau prin adopția unui copil. Cele mai multe dese cazuri sunt familii monoparentale ca și consecință a divorțului, decesului unui partener

Deși părinții singuri sunt puși în situația de a educa singuri copilul, ei apelează și la persoane din familia extinsă (bunici, alte rude, bone etc.).

În aceste familii este foarte evidentă:

- modificarea regulilor - de exemplu, mamele singure au uneori tendința de a deveni mai autoritare, mai rigide în aplicarea regulilor, încercând să suplinească lipsa tatălui; tații, dimpotrivă, au uneori tendința de a deveni mai delicați, mai afectuoși, dar și mai restrictivi în unele reguli (de exemplu, venirea acasă seara a fetelor);

- modificarea granițelor dintre membri dar și subsisteme – de exemplu granițele devin difuze, transformând relația fie în una de prietenie exagerată, fie în una de parteneriat. Acest lucru va modela atitudinea ulterioară a copilului devenit adult față de partener și proprii copii.

- modificarea întregii structuri familiale – subsistemul adulților este redus la un singur adult. În asemenea cazuri vor exista lacune în modelarea intimității erotico-sexuale, ceea ce va determina dificultăți în manifestarea intimității la copii atunci când ei se vor implica într-o relație de parteneriat și în viitoarea lor familie. Pentru copiii din aceste familii se pune problema: formarea identității lor sexuală, modelul feminin sau masculin, model autoritar.

Ca și consecințele imediate și de perspectivă, pentru cuplul nou format, ale unor strategii educaționale necorespunzătoare în familiile extinse sau cele monoparentale pot fi:

1. Severitatea excesivă, cu multe rigidități, interdicții sau brutalitate, amenințări sau privațiuni diferite, condiționări ce își lasă puternic amprenta asupra procesului de formare a personalității. Părinții hiperseveri impun uneori condiții pentru cuplul format, care depășește limitele de toleranță psihologică și psihofiziologică ale acestora.

2. O altă strategie educativă cu consecințe nefaste asupra procesului de formare și dezvoltare armonioasă a personalității copilului este cea superprotectoare. Părinții depun mari eforturi de a proteja copilul său, în detrimentul celuilalt membru al cuplului nou format, de a-l menaja într-o manieră exagerată, grija și afectivitatea părintească constituind o sferă protectoare cu pereți multipli prin care el nu mai poate singur să decidă, dar și partenera/partenerul acestuia, este permanent învinuit de neglijență, sau necorespundere a criteriilor necesare pentru a forma o familie cu copilul său.

3. Grija exagerată față de copii se poate manifesta în cazul unor părinți și în limitarea excesiva a libertății și independenței de acțiune a acestora, a inițiativei în ce privește conturarea unui anumit regim de muncă și odihnă. Părinții stabilesc direcțiile de acțiune și comportare a cuplului, în special al „intrusului”, fără ca acesta să fie consultat și fără să fie acceptate abateri, sau nemulțumiri în raport cu regulile stabilite. Principala consecință a acestui mod de tratare a copilului adult, o constituie dependența acestuia de mama și luarea deciziilor în detrimentul cuplului, acceptarea viziunii mamei și ignorarea viziunii partenerului. Se instalează treptat temeri nejustificate de acțiune și de consecințele ei, o izolare în sine, complexare față de cei din jur datorită subevaluării a propriilor sale posibilități de relaționare, dar și o luptă între părintele partenerului cu iubita/iubit, care în cele mai dese cazuri duc la destrămarea cuplului sau a familiei.

4. O modalitate de influențare educativă a copiilor este cea practică de unii părinți în scopul formării "libere" a propriilor copii, limitându-se maximal, uneori până la neglijarea totală a acestora. Fiind implicați în multitudinea problemelor specifice vieții adultului, unii părinți reușesc foarte puțin să se ocupe de educarea copiilor, iar acesta la rândul lui are opțiunea: fie devine independent și se descurcă foarte bine, fie devine nesigur și are nevoie mai mult de parteneră - mamă, decât el să devină protector al cuplului.

Climatul educațional familial cuprinde ansamblul de stări psihice, moduri de relaționare interpersonală, atitudini etc. ce caracterizează grupul familial o perioadă mai mare de timp. Acest climat, care poate fi pozitiv sau negativ se interpune ca un filtru între influențele educaționale exercitate de părinții și achizițiile comportamentale realizate la nivelul personalității copiilor [3, p.37].

Putem diferenția două situații: pe de-o parte, ambii părinți manifestă aceeași atitudine în ce privește educarea copiilor / a cuplului format și, pe de altă parte, părinții adoptă "formule" comportamentale diferite, uneori chiar total contradictorii. Privitor la primul aspect, unii autori au conturat următoarele tipuri de conduită parentală unitară, evidențiind și efectele lor asupra personalității copiilor.

1. *Părinții rigizi* - impun copiilor ideile, opiniile, modul de a trăi și a vedea, obișnuințele lor, fără nici o abatere și fără să țină cont de particularitățile individuale ale fiecăruia. Dacă însă rigiditatea se combină cu o viziune îngustă, apare drept consecință dezvoltarea la copii /cuplu, a unor atitudini de infantilism și renunțare la personalitatea lor.

2. *Părinții boemi*, lasă copii mai mult în grija altor persoane sau singuri. În consecință, poate apărea la aceștia o lipsă de prezență ce ar provoca o delăsare morală, lipsa de interes sau scop în viață, urmată de un comportament inadecvat față de partener/parteneră atât din perspectivă a comportamentului moral cât și a securității cuplului.

3. *Părinții anxioși*, sunt cei care protejează copilul, deoarece se simte spionat și strict supravegheat, dezvoltând teama iar acesta la maturitate ajunge la un fel de deposedare de el însuși. După formarea cuplului, acesta stopează dezvoltarea și exagerează în evidențierea anumitor riscuri, fără a acționa în soluționarea anumitor probleme legate de cuplu.

4. *Părinții infanțili*, sunt cei care refuză să se autodefinească în calitate de părinți și se retrag din fața oricărei responsabilități fiind, preocupați de propriile probleme, de afirmare personală. Fie adoptă o poziție prea apropiată de cea a copilului, printr-o identificare exagerată, consecință, acesta din urmă, riscă să fie permanent exclus de la căutarea propriului eu.

5. *Părinții incoerenți*, ce se caracterizează printr-o instabilitate privind modul de relaționare cu copii și duce la o stare cronică de nesiguranță.

6. *Părinți prea indulgenți*, nu manifestă nici un fel de rezervă și nici un fel de limită în a acorda copilului tot ce acesta își dorește. Astfel, copilul adult, nu va putea să suporte nici o frustrare, dar va dezvolta un anumit sentiment de vinovăție.

7. *Părinții prea tandri* creează, de regulă, un climat mult prea încărcat cu stimulente afective. Asemenea atitudini pot favoriza uneori conturarea unor comportamente deviate pe linie sexuală.

8. *Părinții zeflemitori*, ce consideră și îl tratează pe copil ca fiind un mic obiect cu care se amuză. Efectul cel mai nociv al acestui comportament se manifestă la copilul adult prin atitudini de apărare batjocoritoare care atrage după ea o răceală a sentimentelor și a gândirii.

Există și situații însă de părinți care nu manifestă aceeași atitudine în ce privește exercitarea influențelor educative asupra copiilor. Astfel, unul din părinți poate fi hipersever și hiperautoritar iar celălalt, extrem de permisiv și tolerant, conturându-se tipologii atât pe linia comportamentului patern cât și pe cea a comportamentului matern.

Teoria analizei tranzacționale - formă de psihoterapie descoperită de E. Berne, prezintă personalitatea umană cu trei egouri: părintele, adultul și copilul. Fiecare dintre acestea este un sistem alcătuit din gânduri, emoții și tipuri temperamentale [7, p.29].

Interacțiunea dintre aceste trei laturi ale personalității noastre influențează felul în care ne purtăm unul cu altul. Omul poate alege să se schimbe, să se maturizeze pentru a fi capabil să interacționeze în beneficiul celor implicați în un tip de relație, dar este nevoie de conștientizarea comportamentului. Altfel, ei au tendința să repete aceleași greșeli pentru că ne fac să avem o părere proastă despre noi.

În cadrul relaționării interpersonale intersexe, componenta stabilă, de profunzime o poate constitui sentimentul de dragoste, ca atitudine afectivă reciprocă, care va acționa ca factor de integrare și adaptare. În cazul când e un traseu plin de confruntări, de acomodări sau reacomodări ale celor doi parteneri, aceștia fie se axează pe actele de cooperare fie conflictuale.

O situație frecvent întâlnită în cuplurile cu relații ostensiv-conflictuale este adoptarea și exercitarea incompletă a rolurilor. Conflictele între cele două generații de "părinți" (bunicii, părinții - socri) conduc la influențe educaționale traumatizante prin diversitatea și adesea caracterul contradictoriu pe care îl au, soldându-se cu dublu eșec.

Conviețuirea cu părinții (cu viitorii socrii) în cadrul aceluiași spațiu locativ și psihosocial, are de cele mai multe ori efecte inhibitorii și dezorganizatoare asupra vieții sexual-afective a cuplului dar și asupra comportamentului său procreativ. Inhibiția, reticența comportamentală impusă într-un astfel de "spațiu relațional" contribuie la răcirea și artificializarea relațiilor dintre partenerii cuplului. Sau separarea de "socrii" sau de părinți constituie un element important care a duce la ameliorarea simptomelor și reglarea vieții de cuplu.

Materiale și metode

În acest sens, în scopul determinării nivelului de satisfacție maritală a fost propus la 15 familii testul: Index of marital satisfaction (I.M.S.). Autor Walter W. Hudson. Scopul testului este să măsoare calitatea căsniciei sau a cuplurilor similare. Acest instrument de itemi este construit pentru a evalua *calitatea relației* așa cum este percepută ea de cuplul marital sau consensual. Acest instrument răspunde mai multor nevoi. Poate fi folosit ca o măsură generală a satisfacției în cuplul intim prin utilizarea scorurilor totale. Analiza factorială indică faptul că acest instrument măsoară patru aspecte ale relației: satisfacția diadică (DS), coeziunea diadică (DCoh), consensul diadic (DCon) și expresia afectivă (AE).

Rezultatele cercetării

Ca urmare, a realizării cercetării a celor 15 cupluri, utilizând scala Ds, s-a măsurat frecvența rezultatelor femeii/bărbați la variabilă satisfacția diadică.

Din figura 1. se observă că atât la femei cât și la bărbați persistă valoarea ds (satisfacția diadică) de la 21 până la 42 de puncte. Acest rezultat ne indică faptul că aceste cupluri nu simt o satisfacție bună, deoarece consistența de la bună până la excelență constituie – 94. Ds - satisfacția diadică este definită ca starea emoțională individuală de a fi mulțumit de interacțiunile, experiențele și așteptările din cadrul vieții de cuplu. Starea emoțională de satisfacție maritală se concentrează pe interacțiunile dintre o persoană și partenerul acesteia. Astfel, cei care experimentează fericire în relațiile cu partenerii lor au și o stare emoțională de satisfacție maritală ridicată. În cazul grupului nostru putem explica acest lucru fie prin faptul, că tinerii aveau posibil alte așteptări înainte de căsătorie, fie că s-au dezamăgit după căsătorie.

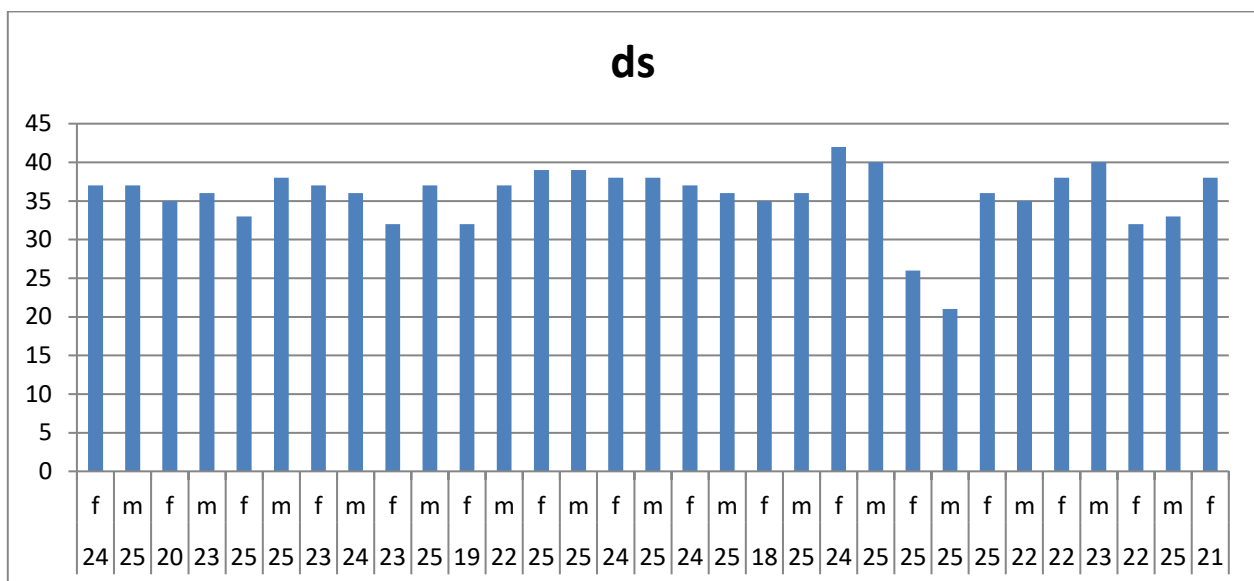


Figura 1. Frecvența rezultatelor femei/bărbați la variabila satisfacție diadică

Rezultatul de la itemii referitor la coeziunea diadică prezintă ideea că aceste 15 cupluri nu își acordă suficientă atenție și nu manifestă afecțiune și armonie în interesele personale. În cazul rezultatelor cercetării noastre, observăm că partenerii implicați în experiment manifestă orientări negative unul față de altul și demonstrează un grad scăzut de încredere, ce poate fi rezultatul existenței unui anumit procentaj de tensiune și intoleranță. Din cele 15 cupluri unul a acumulat un punctaj în general foarte scăzut al valorii: fem. – 8 puncte, masc. – 9 puncte, ceea ce poate determina o excepție față de celelalte cazuri, situația lor fiind gravă nefiind vorba de coeziune diadică.

Pentru a înțelege mai bine cauza care poate fi fundamentul unei coeziuni diadice scăzute, s-a realizat o analiză a consensului diadic - o stare care rezultă din comunitatea sau coincidența de sentimente, idei, intenții etc. ale unor persoane sau ale unor comunități; stare caracterizată de concepții comune asupra unor chestiuni; înțelegere. Este o stare caracterizată de concepții comune asupra unor chestiuni; înțelegere. În cazul grupului nostru, este un indiciu că totuși cuplurile în anumite situații pot exprima idei, interese, sentimente comune. Deci au aceleași viziuni, scopuri departe de ideal, totuși sunt cât de cât satisfăcătoare. Acest aspect al cuplului mai redă și legătura cu expresia afectivă a acestora.

Totodată, studiile au arătat că nivelul crescut de expresivitate emoțională pozitivă a partenerilor e asociat cu o satisfacție maritală ridicată, aceștia exprimând mai multă înțelegere, aprobare și empatie unul față de celălalt. În cazul nostru, observăm că punctajul maxim ajunge doar la 10 puncte, iar minim la 4 puncte. Rezultatele date, sugerează o comunicabilitate, o empatie de nivel mediu sau (normal) de afectivitate în căsnicie.

Expresivitatea în ceea ce privește emoțiile negative poate avea un impact puternic asupra satisfacției maritale, prevenției și rezolvării conflictelor și asupra funcționării cuplului, în general (Rauer și Volling, 2005). Totodată, exprimarea unor emoții negative (de exemplu, tristețe) poate avea o funcție adaptativă în relație [12].

Din scorul general al testului DAS ce măsoară calitatea căsniciei sau a cuplurilor similare, observăm că scorul maximal atins de grupul experimental este de 134 de puncte.

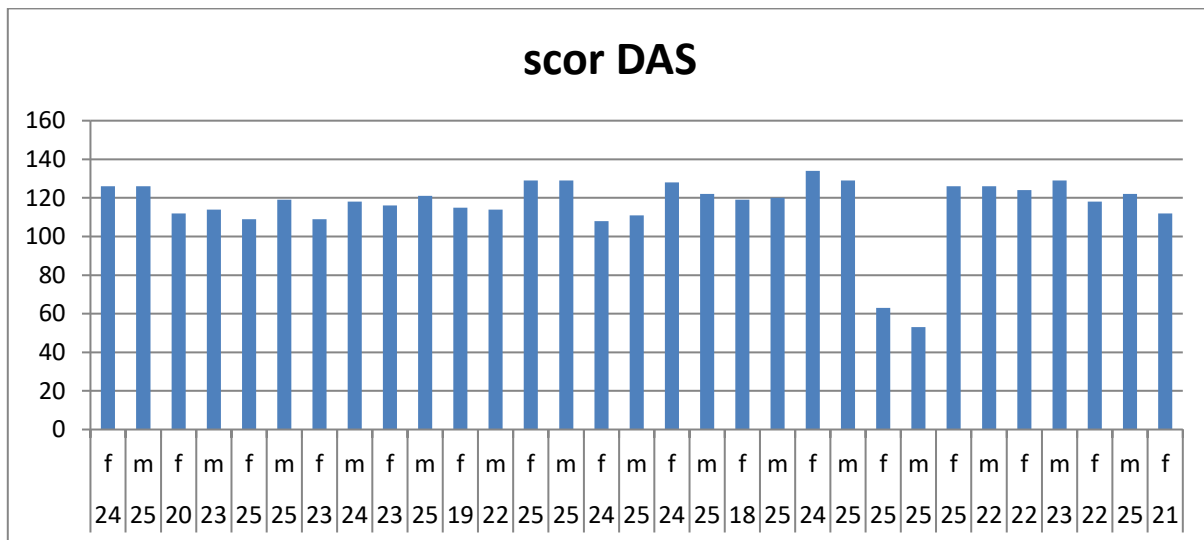


Figura 2. Scorul DAS la bărbați/femei

Acest rezultat este atins de o femeie de 24 de ani. În rest rezultatele variază între 108 și valoarea supremă, excepție fiind punctajele 63 și 53 obținute de un singur cuplu.

Astfel, putem concluziona că în general nivelul calității căsniciei analizate prin instrumentul Diadic adjustment scale (D.A.S.) a determinat că variază între mediu și scăzut. Fapt care ne conduce la concluzia că aceste cupluri, nu-și acordă suficientă atenție și nu caută compromise pentru a soluționa neînțelegerile.

La finalul cercetării, cu scopul de a determina cauzele apariției conflictelor între ei, a fost pusă întrebarea către respondenți: Cum credeți în ce măsură părinții dvs. se implică în relația voastră de cuplu?

- În mare măsură
- În mică măsură
- În măsură medie
- Nu se implică de loc

Rezultatele le prezentăm în figura ce urmează.

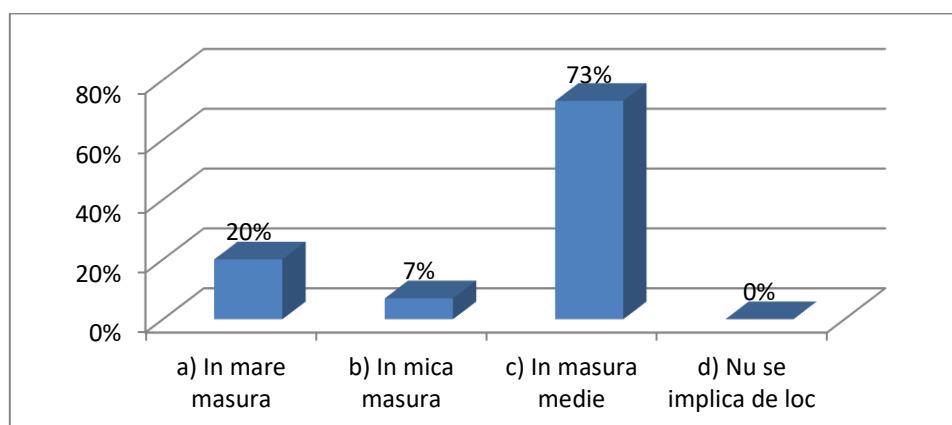


Figura 3. Nivelul de implicare a părinților în relația cuplului

Din figura 3 se observă că majoritatea subiecților 22 persoane (73%) consideră că părinții se implică în măsură medie în relația lor de cuplu, deși s-ar implica mai mult, dar nu li se permite. 6

persoane (20%) consideră că părinții se implică în mare măsură și nu pot face nimic deoarece locuiesc împreună cu părinții și un cuplu (7%) consideră că părinții se implică în măsură mică, dar probabil acest lucru se datorează faptului că părinții ambilor locuiesc departe. La final, subiecții au concluzionat că, probabil, relația lor este conflictuală în măsura în care părinții se implică. Spre final, ajungem la concluzia că instrumente aplicate, au evidențiat în cadrul unui cuplu, nivelul de căsnicie se află sub mediu. De aceea, am putea afirma că familia dată întâmpină neînțelegeri, conflicte, dezamăgiri, neîncredere, lipsă de sinceritate, comunicare etc. Viața de familie a cuplului este reprezentată prin caracterul indecis în realizarea principiilor fundamentale ale căsniciei.

Revenind acum asupra ipotezelor putem susține că presupunerea că natura relației actuale cu părinții (familia de orientare) a tinerilor implicați într-o relație partenerială (de cuplu) influențează calitatea și evoluția acesteia din urmă, este confirmată. Dacă relația tinerilor cu părinții este conflictuală există posibilitatea ca propria relație de cuplu să fie afectată. Sensul poate fi explicat de creșterea exagerată a coeziunii interne a cuplului tânăr ca mecanism de apărare sau, dimpotrivă, separarea partenerilor în contextul exacerbării conflictelor de cuplu.

Menționăm că există diferențe semnificative statistic între cuplurile provenite din familii netensionate și cele provenite din familii conflictuale în ceea ce privește coeziunea diadică, consensul ori satisfacția diadică. Ceea ce este interesant de semnalat este faptul că la nici o scală nu au existat diferențe semnificative statistic între sexe.

Confirmarea ipotezei ne orientează la ideea că între relația actuală cu părinții și calitatea relației parteneriale există o permanentă legătură și influență în sensul că tensiunile dintre părinți și copii se insinuează dar afectează relația partenerială. Și invers, relația bună, de confort relațional cu părinții este un factor care influențează pozitiv relația cu partenerul. Influența este resimțită mai ales în ceea ce privește satisfacția diadică și coeziunea diadică.

Totodată, rezultatele cercetării sugerează ideea că existența conflictului și tensiunii în cuplu, indiferent de familia de proveniență nu conduce obligatoriu spre insatisfacție și tensiune, întrucât cuplul are o serie de mecanisme adaptative și care funcționează mai cu seamă la cei care au relații confortabile cu părinții.

O altă concluzie este că odată cu vârsta tensiunea în cuplu scade datorită adaptărilor și ajustărilor care are loc între parteneri.

Din discuțiile avute cu subiecții implicați în experimentul dat, mai putem adăuga faptul că sexul nu are importanță în traducerea și transportarea tensiunii din familie în relația partenerială. Atât femeile cât și bărbații sunt la fel de vulnerabili din acest punct de vedere. Rolul familiei este major prin relațiile pe care le instituie chiar dacă copiii au plecat deja de acasă și își construiesc propria lor familie. Rezolvarea situațiilor conflictuale cu părinții înseamnă în primul rând asigurarea unui „sol bun” pentru construirea relației parteneriale și a viitoarei familii.

Concluzii

În concluzie, reiese faptul că pe de o parte, tensiunile și problemele cu părinții influențează negativ relația partenerială și pe de altă parte buna înțelegere cu familia influențează pozitiv această relație.

Astfel putem spune că problemele, grijile și nemulțumirile cu părinții se răsfrâng și asupra relației cu partenerul, iar acolo unde există armonie și înțelegere în familie nu există probleme în cadrul cuplului. Totodată, este important să analizăm aceste rezultate, pentru a ajunge la o mai bună înțelegere a părinților dar și constată că în relație conflictele trebuie rezolvate în primul rând. Cercetarea poate fi continuată pe un lot mai mare de subiecți, aplicând un interviu atât cu partenerii de cuplu cât și cu părinții pentru a găsi cauza acestor nemulțumiri și neînțelegeri, de a le rezolva.

În acest sens, se impune evitarea consecințelor pe termen lung și cronicizarea acestei situații, se impune sprijinul cuplurilor sau a familiilor tinere pentru a depăși această perioadă dificilă, devine necesară consolidarea protecției sociale a familiei, datorită resurselor financiare reduse în stat.

Bibliografie

1. Cuznețov L. Tratat de educație pentru familie. Pedagogia familiei. Chișinău, CEP USM, 2008.
2. Druță F. Psihosociologia familiei. București: Ed. Didactica și Pedagogica, 1998.
3. Lungu V. Educația copilului în familie – arta formării omului de mâine. In: Materialele Conferinței științifice internaționale: Învățământul Postmodern: Eficiență și funcționalitate Chișinău, 15 noiembrie 2013. Chișinău: CEP USM, 2014, p.222-225.
4. Mitrișan I., Ciupercă C. Psihologia relației de cuplu. București: SPER, 2009.
5. Stamate D., Perjan C. Influența modelului parental asupra strategiilor de coping, stimei de sine și locus control la adolescenții care reprezintă tulburări de comportament. Chișinău 2016, p.63-74.
6. Șoitu L., Vărăjmaș E., Păun E. Consiliere familială. Iași: Institutul European, 2001.
7. Șchiopu U., Verza E. Psihologia vârstelor. București: Ed. Didactica și Pedagogica, 1981.
8. Revista de psihoterapie experiențială, nr. 16-17, iunie, 2001.
9. Ursula S. Dicționar de psihologie. București: Ed. Babel, 1997.
10. <http://primacasa.gov.md/node/20>
11. American Psychological Association. 750 First Street NE, Washington, DC 20002-4242- APA PsycNET -2019, <https://psycnet.apa.org/>