

# ANALIZA COMPARATIVĂ A UNOR CASE DE MODĂ CELEBRE: STRATEGII ȘI CONCEPTE

Mihai JANU, Olga SUGAC

Universitatea Tehnică a Moldovei

**Abstract:** *Actualmente suntem dominați de influențele modei contemporane create de marele case de moda, fiecare din acestea încercând printr-un mod individual și bine studiat, conservat în timp să influențeze tendințele modei mondiale. Contemporanitatea, creativitatea și progresul tehnologic sunt unii din factorii care stau la baza fondului artistic vestimentar și îi determină pe designerii vestimentari spre crearea noilor articole vestimentare confortabile, inedite și pline de individualitate de la un brand la altul. Câteva din cele mai remarcabile și vestite case de modă sunt Chanel, Lanvin și Marc Jacobs. În articolul dat se analizează structura internă și activitatea acestor case de modă conform anumitor criterii.*

**Cuvinte cheie:** *moda, stil, show, criteriu, materie, eleganță, individualitate, brand*

## 1. Introducere

Îmbrăcămintea este un mijloc (din multe altele) prin care componentele artistice sunt ilustrate, percepute și experimentate. Prin designul vestimentar, ochii noștri pot fi captați de variațiile subtile ale liniei, culorii, formei, contexturii etc., care contribuie astfel și la dezvoltarea cunoașterii elementelor similare din alte forme artistice; el este cel care conduce la crearea unor imagini plastice minunate, la succesul noilor produse pe piață. Un studiu al acestui complex domeniu poate contribui atât la adâncirea aprecierii estetice a vestimentației, cât și la sporirea bogăției vizuale a întregului nostru ambient. În realizarea designului unui produs, creatorul (designerul) se poate folosi de o captivantă și incitantă arie de mijloace plastice și de o serie de linii orientative în utilizarea acestora. Un „standard universal” de frumusețe nu există și nici nu poate exista. Gusturile noastre, în mare parte, sunt conturate de timpul și locul în care trăim. Gustul, într-o definiție extrem de simplă, este ceea ce ne place; el este atât de natură culturală, cât și de natură individuală. Iată de ce, valorile estetice în vestimentație trebuie apreciate numai în lumina culturii și epocii în care îmbrăcămintea este creată și produsă. Atitudinile, sentimentele, emoțiile și preferințele care domină gusturile oamenilor, în orice moment, fuzionează cu spiritul care reflectă un anumit mod de viață, savoarea unei epoci.

## 2. Criteriile de studiu și analiză a Caselor de modă

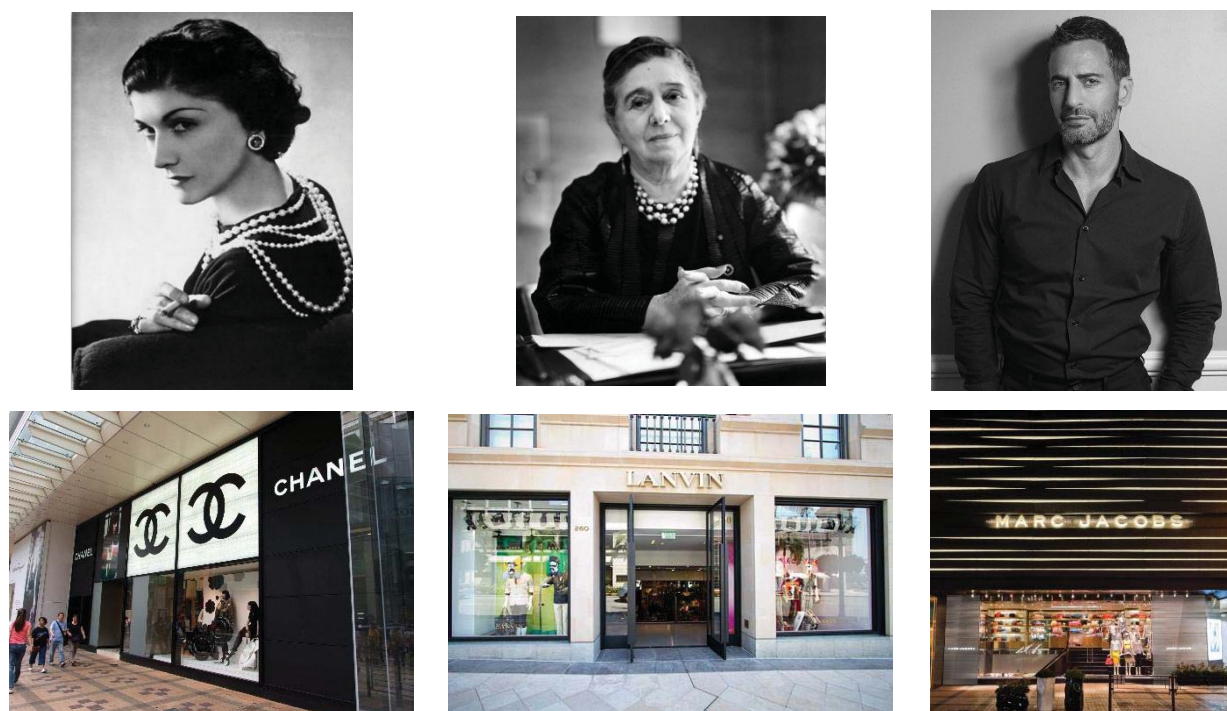
În lucrare sunt prezentate rezultatele analizei comparative a Caselor de modă *Chanel, Lanvin și Marc Jacobs* (fig. 1) pe anumite criterii:

- *liniile vestimentare axate pe un anumit contingent;*
- *temele artistice abordate;*
- *branding și management comercial* - cele trei case de modă prezentate în articol sunt titulate ca fiind internaționale respectiv anual prezintă 4 fashion show-uri de bază care de obicei sunt repartizate pe sezoane;
- *elemente distinctive în funcție de model, formă, material și accesorii* - fiecare din aceste renumite case de modă se pot distinge după anumite caracteristici ce țin de croi, formă, gama cromatică, grupul țintă pentru care sunt create și particularitățile în funcție de inovații și sezonul în vogă;
- *inovațiile propuse* (tab. 1).

### Liniile vestimentare axate pe un anumit contingent

*Chanel* – Casa de modă în cauză se ocupă de crearea și comercializarea pieselor vestimentare Haute couture, se creează colecții vestimentare axate pe lucru manual punându-se accentul pe moda feminină.

Grupul țintă acestei case sunt femeile independente, elegante cu gust estetic bine dezvoltat. Directorul creativ actual este Karl Lagerfeld care a instaurat o nouă eră a conceptualismului feminin în modă prin sensibilizarea formelor modelelor, prin croiul simplu dar decorul bogat prin culorile variate de la un sezon la altul. Până în prezent Chanel rămâne a fi una din cele mai influente case de modă la nivel mondial (fig. 2).



*a*

*b*

*c*

Fig. 1. Fondatorii Caselor de Modă: *a* – Coco Chanel; *b* - Jeanne Lanvin; *c* - Marc Jacobs

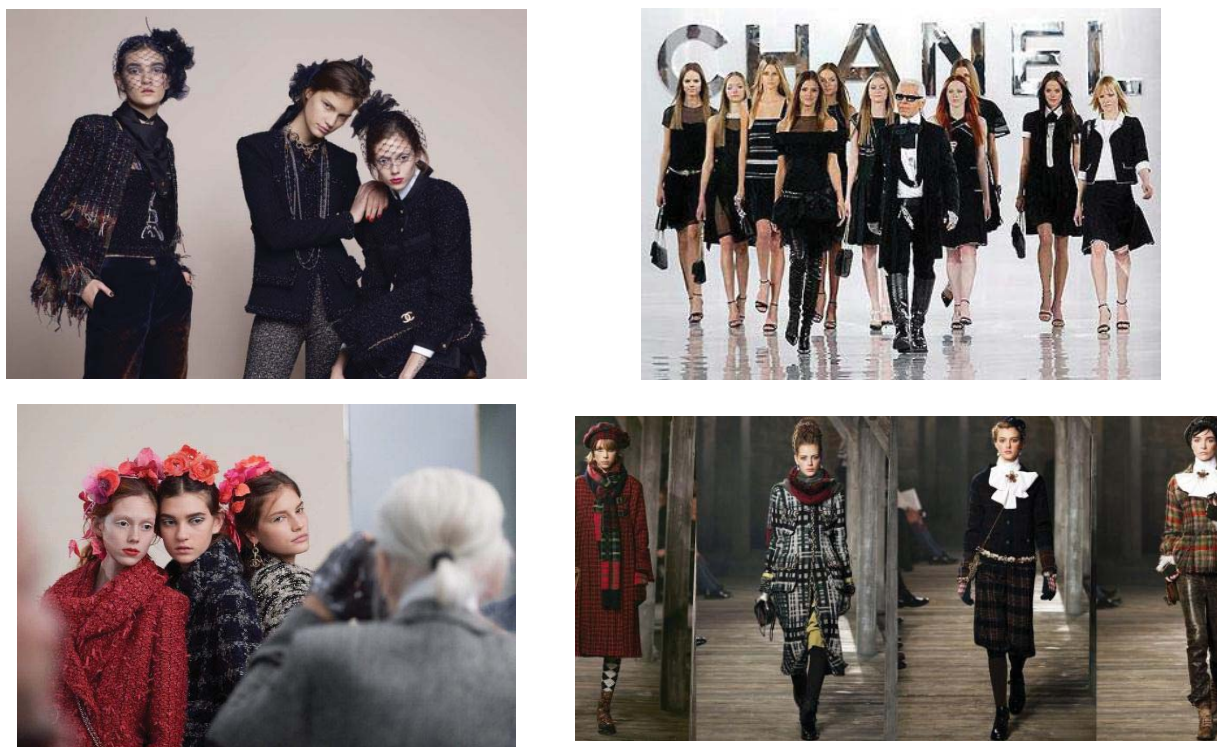


Fig. 2. Colecțiile vestimentare caracteristice Casei de modă Chanel

**Lanvin** – Colecțiile pret-a-porter de lux sunt caracteristice acestei case de modă, fiind unul din cei mai importanți piloni de dezvoltare pe piața fashion. Grupul țintă a acestei companii este diversificat și axat pe casual outfits, divizate în moda masculină și feminină. Directorii creativi actuali sunt Bouchra Jarrar și Lucas Ossendrijver, designerii care au reușit să readucă popularitate și cerință pe piață a produselor casei Lanvin prin ideile vestimentare inovative, croiul ușor și modelările impresionante. De asemenea putem remarca măiestria acestora pentru designul încălțămintei sportswear (fig. 3).



Fig. 3. Colecțiile vestimentare caracteristice Casei de modă Lanvin

**Marc Jacobs**- Colecțiile create sunt axate pe Moda feminină în cea mai mare măsură, sunt utilizate texturi individuale sau texturi care ulterior se modifică cu paiete, pictură pe material, copci, fermuare etc. Designerul bradului Marc Jacobs pune accentul frumusețe neordinară cu ajutorul motivelor impresionante, el afirmă „ Eu încerc să caut frumusețea în lucrurile neordinare sau bizare pentru unii, pentru mine cel puțin ele sunt cu mult mai atrăgătoare decât perfecțiunea spre care tinde atât de multă lume” (fig. 4).



Fig. 4. Colecțiile vestimentare caracteristice Casei de modă Marc Jacobs

Tabelul 1 – Analiza comparativă a Caselor de modă Chanel, Lanvin și Marc Jacobs

Denumirea criteriului	Caracteristica Casei de modă		
	Chanel	Lanvin	Marc Jacobs
1. Anul fondării, țara	1908, Franța, Paris	1889, Franța, Paris	1986, SUA, New York
2. Fondatorul / Director creativ actual	Fondator: Coco Chanel / Karl Lagerfeld	Fondator: Jeanne Lanvin Male department: Lucas Ossendrijver, Female department: Bouchra Jarrar	Fondator: Marc Jacobs Director creativ: Marc Jacobs
3. Tipul companiei	Privată	Privată	Privată
4. Comercializare	Europa, SUA, Asia, Australia	Europa, SUA, Asia	Europa, SUA
5. Temele artistice abordate	Flora, arhitectonica, constructivismul, clasicismul sunt unele din temele abordate de directorii creativi ai acestei case de modă	Cele mai importante segmente conceptuale sunt Luxury style, chic style, fauna (Lanvin Insected)	Principala caracteristică a creațiilor este extravaganța, sunt utilizate facturile neordinare, ornamente, pictură, grafica publicitară (Taboo).
6. Branding și management comercial	4 fashion show-uri de bază, 2 pret-a-porter, 2 haute couture la Paris, 4 show-uri interne sezoniere, publicitate internațională ce presupune selectarea unui model etalon anual.	4 fashion show-uri sezoniere, fall și prefall, show-uri ca mesager. Shooting-uri comercial, art și industrial.	4 fashion show-uri sezoniere, social show ( plus size sau oameni cu dizabilități), shootinguri cu vedete în stil avangardist
7. Elemente distinctive în funcție de model, formă, material și accesorii	Costumul clasic de dame, rochia neagra, perlele rafinate, geanta reprezentativă	Țesături unitone, accesorii geometrizate sau inspirate din fauna și floră, modelări neordinare, disimetrie, amestec cromatic a culorilor complementare	Printuri individuale, hiperbolizare, facturi neordinare, culori impunătoare, individualitate în funcție de model, gulere rasfrînte și aplatizate impunătoare.
8. Inovațiile propuse	Fiind printre primele case de modă din Europa, creatoarea acestui brand a adus o mulțime de inovații vestimentare ce țin de stil și eleganță. Unele din cele mai importante reforme au fost: introducerea jerseului, inventarea stilului "Garçon" (stil bărbătesc în moda feminină), haine de munca pentru femei, geanta emblematică, parfumul Chanel No 5.	După cum casa de modă era o afacere de familie, este prima și cea mai veche casă de modă de pe teritoriul Franței, în afară de atelele de tailoring, Jeanne Lanvin a adus cultul de familie în modă și anume mamă – fiică, astfel atrăgând atenția publicului larg asupra unui dress code familiar. Unele din inovațiile contemporane prezentate sunt: cocktail wedding dress, streetside photography, Killed schools	Extravaganța este cea mai potrivită caracteristică pentru ceea ce propune acest brand. Câteva din cele mai impresionante inovații sunt: cross dressing, de asemenea Marc Jacobs este primul designer model și participă în mod direct în viața socială prin diferite fashion proiecte precum: Organ protection fashion.

### Concluzii

Analiza profundă a evoluției activității și a colecțiilor anumitor Case de modă recunoscute în lume ajută designerului tînăr în căutarea idealului estetic, artistic cît și conceptual în scopul creării unui idol estetic contemporan care ar putea să reflecte emoții și sentimente de statornice, putere, carismă și încrede de plină în persoana proprie.

### Bibliografie

1. Adina NANU, *Meridiane: Artă, stil, costum*, București, 1976.
2. Unda POPP, Doina LUCANU, *Moda: studiu, experiment, creație*, București, 2003.
3. <http://escapisminfashion.tumblr.com/post/113437101061/stiluri-%C8%99i-curente-%C3%AEn-moda-vestimentar%C4%83>
4. <http://www.libertatepenturfemei.ro/articol/stilul-military-53151>
5. <http://www.highsnobiety.com/2014/08/14/the-military-influence-on-fashion/>
6. <http://www.fashionavecpassion.ro/20-de-citate-despre-moda/>