

себе, как о человеке, который способен быть полезным миру наравне с мужчинами.

TIPOLOGIA LOCUINTELOR ȚĂRĂNEȘTI DIN MOLDOVA SF.SEC. XIX – PRIMA JUM. SEC. XX

Madan Elena, l. un. sup., UTM

Studierea tipologiilor locuințelor țărănești, ne permite să reconstruim în mare parte caracteristicile modului de viață al unei comunități. Locuința este un element esențial al culturii materiale.

Studiul arhitecturii populare a format obiectul multor lucrări care elucidează problemele în legătură cu tipurile locuinței, numărul încăperilor și funcțiile pe care le îndeplinesc, evoluția casei în asamblu și pe zone etnografice etc.¹

Literatura de specialitate cu privire la interiorul locuinței este cu mult mai săracă.

Socotind că o cercetare complexă ar putea să aducă o contribuție în acest domeniu, pentru realizarea lucrării s-a pornit de la studierea literaturii de specialitate, a documentelor și materialelor existente în muzeele etnografice. În identificarea exactă a zonelor, un rol deosebit la avut metoda directă, cercetarea pe teren, cu ajutorul căreia s-a putut obiține, în final, date generale pentru o analiză mai profundă.

Lipsa unui material foarte vechi, care să facă posibilă cercetarea arhitecturii locuințelor țărănești în toată complexitatea ei, ne obligă să facem un studiu a materialului și obiectelor încă existente, deoarece sunt pe cale de dispariție (renovarea caselor, reînnoirea mobilierului, influența culturii externe).

Ca exemplu de cercetare ne servesc satele mai vechi formate, care au fost fixate în documentele din sec. XIV – XV (Vorniceni r. Strășeni, Horodiște, Vărzărești r. Călărași ș.a.), putem să ne facem o închipuire, cum în timp locuitorii acestor sate alegeau locurile de amplasare a satelor (a caselor, străzilor), care au apărut în apropiere de apă, în locuri relativ închise pentru vrăjmași: - la margini și în mijlocul pădurilor, cu un acces foarte greoi, și în văile dealurilor.²

Ca urmare am determinat mai multe tipuri de așezări, în dependență de amplasarea lor.

Tipurile de așezări:

- 1) Pe cumpăna dealurilor – s. Sadova r. Călărași;
- 2) Pe panta văilor (ele cuprind stepele) – com. Cazangic r. Leova;

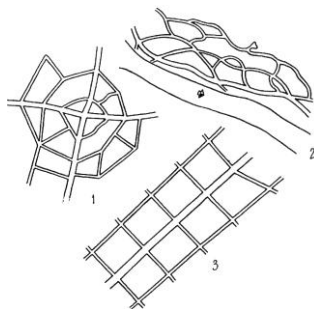
- 3) Pe terasele râurilor mari (suprafața teraselor este de obicei netedă sau are o înclinație neînsemnată) – com. Lalova r. Rezina;
- 4) Pe terasele râurilor secundare (Răut, Bâc, Cogâlnic, Ciuhur, etc.) – s. Trebujeni r. Orhei;
- 5) În lunca râurilor mari (Prut, Nistru) – s. Viișoara r. Edineț, s. Talmaz r. Căușeni;
- 6) În lunca râurilor mici – s. Tigheci, com. Pleșeni r. Cantemir.

Dar desigur, tipurile de așezări au fost influențate de structura reliefului.

Structura reliefului a determinat amplasările satelor (aranjarea caselor) și tipologia caselor. Această afirmație o găsim și la Z. Moiseenco în „Архитектура сельских жилых домов Молдавии”, unde este redat amănunțit influența climaterică și a structurii reliefului asupra organizării satelor și a planurilor locuințelor, în toate cele trei regiuni a Moldovei.

În aceeași carte găsim o repartizare a tipurilor de sate în dependență de regiune și de relieful care persistă în regiunea dată.

Pentru regiunea de nord și sud a Moldovei cu un relief neted (liniștit) sunt caracteristice planurile regulate a satelor și cu străzi drepte (fig.1; 3).³ Aceste tipuri de sate au apărut mai târziu, apărute în anii 20 – 30 a sec. XIX⁴ – com. Cebanovca, r. Căușeni; s. Alexeevca, r. Ungheni; s. Elizavetovca, r. Bălți etc.



În regiunea de centru, și în unele regiuni de nord-est, din cauza reliefului neregulat, sunt caracteristice amplasările libere a construcțiilor (fig.2). Mici ulicioare, care își i-au începutul din centru localității, sub diferite unghiuri, urmăresc relieful regiunii respective.⁵

O astfel de descriere, a unui astfel de sat neregulat, o găsim și în recensământul satelor din 1941, realizat de Președenția Consiliului de Miniștri, Institutul Central de Statistică, despre satul Susleni, județul Orhei, plasa Chiperceni: „Străzile sunt așezate la întâmplare, dacă nu ești atent te trezești tot de unde ai plecat. Ulicioarele acestea sunt înguste, întunecoase prin faptul că pe marginea lor sunt salcâmi înalți care le acoperă...”⁶

În regiunea de sud predomină construcțiile regulate, dar totuși se diferențiază de satele din regiunile de nord.⁷

Satele, deasemenea puteau fi adunate sau răsfirate, acestea erau determinate de regiunea în care se aflau, de relief și de numărul populației din sat.

De exemplu, din formularul recensământul satelor din 1941, județul Orhei, plasa Chiperceni, – satele Țipova, Horodiște, Văscăuți, Susleni, Stodolna ș.a

făceau parte din sate adunate, cu case foarte apropiate unele de altele, curțile mici și circuite de-a lungul străzii așezate neregulat.

Iar satele Vorobeț, Slobozia Horogea, Bulăești ș.a făceau parte din satele răsfrirate, care erau formate din curți împrăștiate neregulat.⁸

Tipurile locuințelor

Planul locuințelor țărănești reprezintă un dreptunghi, cu fațada pe una din laturile construcției. În partea centrală se găsește ușa ce are deschidere în tindă, care împarte camera de locuit (cămara) și casa mare – destinată pentru primirea oaspeților, unde erau amplasate toate bunurile de preț care prezenta nivelul material al gospodarului.⁹ Iar geamurile mici, de obicei, amplasate câte două de ambele părți a ușii, formau o simetrie ideală. Acest plan este răspândit în toată țara, și după el construiau atît săracii cît și țărani mai înstăriți.

Și totuși găsim careva mici deosebiri a locuințelor în diferite regiuni a Moldovei, de exemplu, lungimea planului, materialele de construcție utilizate, înălțime casei, amplasare a locuințelor față de punctele cardinale sau față de drum și ca repartizare a încăperilor după destinație.

În continuare voi reda careva deosebiri zonale a locuințelor țărănești în diferite regiuni a Moldovei în baza materialului ilustrativ realizat în teren, în comparație cu materialului ilustrativ a locuințelor țărănești din a doua jumătate a sec. XIX, documentate în “Альманахъ Бессарабца” под редакци П.А. Крушевана, изд. «Бессарабецъ», Москва 1903.

a)Regiunea de nord



Fig.4



Fig.5

În urma analizei descrierilor și materialului ilustrativ realizat de „Альманахъ Бессарабца” (fig.4), și cercetărilor mai multor sate din regiunea de Nord, cum sunt în imagini s.Pererâta r.Briceni (fig.5), or.Camenca (fig.6), s. Hăsnășenii Mari r.Drochia (fig.7) ș.a, am ajuns la concluzia, că forma planurilor locuințelor din nord au o mică diferență dimensională între laturile construcției, în comparație cu locuințele de la sud. Iar prispele lipsesc sau sunt joase fără careva

stâlpi de susținere. Acest plan a fost influențat de relieful local, ca regulă cu o suprafața netedă. Dar chiar și în locurile cu un relief mai neregulat, cum este regiunea de nord-est (fig.6) s-a păstrat același tip de casă ca în toată regiunea de nord.



Fig. 6



Fig.7

b) Regiunea de centru

Relieful neregulat a regiunii de centru, schimbă înălțimea locuinței, adică o înaltă, ceea ce permite o scurgere mai bună a apei și o uscare mai rapidă a terenului de lângă casă.¹⁰ La unele case datorită înălțimii, în partea inferioară se construiește bucătăria de vară și de cele mai dese ori beciul. Ca rezultat prisma este mai înaltă, apar coloanele, care înfrumusețează casa prin decorul lor.

Ca material ilustrativ este, iarăși, o comparație a imaginilor din „Альманахъ Бессарабиа” (fig. 8), și imaginile din satele com. Geamăna r. Anenii-Noi (fig.9), s.Pojăreni, r. Ialoveni (fig.10), s. Tătărăști, r. Strășeni (fig.11) ș.a.



Fig.8



Fig.9



Fig10



Fig11

c) Regiunea de sud

Procesul creșterii populației a fost foarte intensiv, mai ales în sec. XIX, când a fost înlăturat Imperiul Otoman, și au fost create condiții pentru creșterea economică și culturală a țării. Este cunoscut, de exemplu, că într-un termen foarte scurt, din 1812 până în 1856 populația Basarabiei a crescut de la 240 până la 990 mii locuitori.¹¹ Aceasta a fost mai evident în regiunea de sud a Moldovei.

Diversitatea etnică din regiunea de sud a Moldovei, în urma procesului de colonizare, a influențat și locuințele din regiunea respectivă.



Fig12



Fig13

s. Tigheci, r. Cantemir

Specific regiunii de sud este forma alungită a locuințelor, deoarece în continuare a construcției casei urmează și încăperile adiționale, cum ar fi bucătăria de vara, magazia sau saraiul, formând o construcție unitară.

Prispa în regiunea de sud deaia nu este la fel de înaltă ca în regiunea de centru, dar persistă coloanele, care îndeplinesc o funcție de susținere și deasemenea de décor a casei.



Fig.14



Fig.15

Ca material ilustrativ sunt prezentate fotografiile din satele Tigheci r. Leova (fig.12), (imagine din fondul Muzeul Satului din s. Tigheci), s. Popeasca r. Ștefan-Vodă (fig.13), com. Cazangic r.Leova (fig.14), com. Baccealia r.Căușeni(fig.15).

Desigur că în regiunea de sud deosebirile arhitecturale sunt cu mult mai vaste, ceea ce urmează încă a fi cercetat.

Amplasarea caselor

Fațadele caselor de regulă erau orientate spre sud sau sud-est, indiferent de poziționarea străzii (drumului). Casele nu se orientau după drum, fiind poziționate chiar și cu spatele la el. Astfel în mai multe regiuni, am observat mai multe fațade a caselor care erau îndreptate spre sud fiind cu spatele la drum - com. Cazangic r.Leova, or.Camenca ș.a.. Amplasarea era dictată doar de soare și relief.

Iar în regiunea de sud, casele erau amplasate lateral față de drum. Acest model a fost preluat de la colonizatorii acestor regiuni, aducând modelele specifice regiunii din care veneau.

Construcția caselor

Construcția caselor depindea de materialul ales pentru construcție, iar materialul ales pentru construcție era ales în dependență de regiunea unde se construiau aceste case.

În formularele recensământului satelor din 1941, realizat de Președenția Consiliului de Miniștri, Institutul Central de Statistică, județul Orhei, plasa Chiperceni sunt mai multe puncte care ne dau imagini generale despre fiecare sat. Aici sunt adunate informații despre numele satului, așezarea satului și conformația terenului, înfățișarea satului, vechimea lui, trecutul social a satului

(clăcași, vecini iobaji, răzeși, moșneni, grăniceri, mazili ș.a), teritoriul satului, subîmpărțirea teritoriului, ocupația locuitorilor, starea economică a satului, unitățile de măsuri locale, despre apă, alimentație, starea sanitară, starea culturală ș.a. dar nu în ultimul rând despre casele din satele respective.¹²

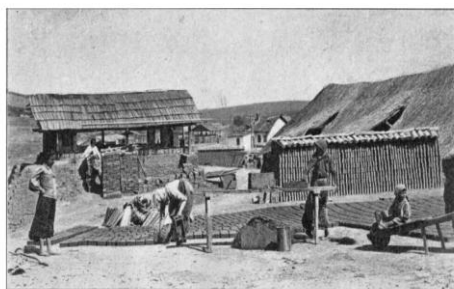
În punctul despre casă sunt 4 subpuncte care se referă la:

a) Materialul din care era construită majoritatea caselor – bîrne, paiantă, lampaci (chirpici de pămînt), piatră, cărămidă.

b) Acoperișul majorității caselor – șindrilă, paie, stuf, tablă, țigla, olane etc.

c) Are majoritatea caselor pivnița, beci - la majoritatea erau indicate da

d) Pardoseala caselor – pămînt (de obicei), și foarte rar podea de scîndură¹³



pămînt) și piatra **Fig. 16.**

În imaginea alăturată este prezentată fabrica de cărămidă din împrejurimile Chișinăului (fig.16), imagine din “Альманахъ Бессарабца”, unde pot fi văzute diferite tipuri de materiale.

În cazul construcției din nuiele, nu era nevoie de un fundament. Construcția



Fig.17

Luând în considerație delimitările respective am ajuns la concluzia că materialul utilizat depindea de regiunea în care se construia o locuință anumită. De exemplu, în regiunea de sud pentru construcție erau alese bîrnile (ca carcasa) și nuielele, iar în regiunea de nord și centru erau alese lampacii (chirpici de

casei se începea cu amplasarea bîrnilor pe perimetrul viitoarei case, ceea ce forma o carcasa. Apoi se puneau nuielele între bazele carcasei. Și la final această construcție era lipită cu lut sau pămînt amestecat cu paie, ceea ce-i oferea duritate construcției. Pentru construirea acoperișului, deasemenea, se realiza o

carcasă din bârne (grindă, coardă), în dependență de viitorul acoperiș (în două ape sau în 4 ape), apoi se puneau paie, stuf, șindrila ș.a. În cazul acoperișului din stuf, după finisarea acoperământului se mai puneau nuiiele (cingi), împrejurul acoperișului pentru susținerea lui. Carcasa din nuiiele. Imagine din “Альманахъ Бессарабца” (fig. 17).

Realizarea casei din lampaci (chirpici de pământ) era cu mult mai îndelungată în timp. Fiindcă era necesar de a realiza acești lamapaci (chirpici de pământ), era necesar mai întâi de a realiza forma acestor lampaci, mai apoi de a frământa lutul, și a-l turna în aceste forme, și apoi dura timp ca acești lampaci să se usuce. Și numai după realizarea lor putea începe construcția casei. De obicei la bază era un fundament din piatră, mai înalt sau mai jos în dependență de regiune. Ca finisare a construcției se folosea lut cu paie, iar ca finisare fină se folosea lutul amestecat cu baligă de cal (care nu avea miros). Iar la construcția acoperișului se folosea aceeași procedură ca și la construcția din nuiiele.

Pardoseaua la aceste case era mai rar din scândură, adică de cele mai dese ori era pământ sau lut bătut. Unde era comod să fie bătuți țăruii pentru lavițe.

Acoperișul caselor s-a construit, ca și pereții, din material și în tehnici diferite. Formele tradiționale sunt rezultatul unor îndelungate preocupări pentru a asigura acoperișurilor o cât mai mare stabilitate și mai largi posibilități de adaptare, în funcțiile de condițiile climatice.¹⁴

Forma cea mai întâlnită și pe care o dau meșterii acoperișului este în patru ape, aceasta fiind de fapt un prismatoid rezultat din intersecția a patru plane înclinate sub același unghi. Acoperișul în două ape, este mai puțin spectaculos, dar mai ușor de executat, fiind și mai ieftin. Peste scheletul acoperișului este fixat materialul propriu zis: șindrila, paie, stuf, tabla, țigla sau olane.¹⁵



Fig.18

Acoperirea cu lut, Imagine din “Альманахъ Бессарабца” (fig. 18).

Țin să menționez că în câteva documente de inventariere a mobilierului și a imobilului țăranilor deportați în Siberia, realizat în 1941 în s. Horodiște, jud. Orhei plasa Chiperceni, este indicat câte camere erau, și din ce material era acoperișul. Cel mai des erau menționate: țigla, șindrila și stuf.¹⁶

Mai jos sunt materialele ilustrative realizate în satele – Pojăreni r. Ialoveni (fig.19, 20, 21), s. Milești, r. Nisporeni (fig.22), unde am intenția de a evidenția diferite materiale folosite la acoperiș, cum este: șindrila, olane, tabla și stuful. Care pot fi găsite astăzi, încă, la noi în țară.



Fig. 19



Fig. 20



Fig. 21



Fig. 22

Distribuirea spațiului în interiorul locuinței țărănești

Locuința s-au dezvoltat în timp de la simplu la compus, de la o casa cu o singura cameră, la două camere apoi trei și mai multe camere. Această afirmație o găsim la mai mulți autori, și este atestată și de către cercetările noastre în teren.

Utilizarea diverselor materiale în construcția caselor în diferite raioane, nu influență organizarea încăperilor, așa că aproximativ același plan era repartizat pe întreg teritoriul țării (cămara – tindă – casa mare).

Cel mai simplu plan al locuinței era planul cu o singură încăpere, adică încăperea fără tindă. Deja în sec. XIX planurile locuințelor cu o singură cameră se întâlneau rar. Ele erau construite de familiile țăranilor săraci, cărora nu le ajungeau mijloace pentru construcția a celei de-a doua încăpere. Uneori în așa case locuiau tineri care încă nu reușise să-și construiască casă.¹⁷

Funcțiile încăperilor, ce depind de planul casei, au o importanță deosebită pentru studiul interiorului, deoarece determină conținutul și modul de organizare atât a obiectelor cu caracter funcționale cât și al celor cu caracter decorativ.¹⁸

Modul în care s-au dezvoltat planurile caselor în cea mai mare parte a Transilvaniei, în Moldova în partea de nord a Munteniei, și în nord-estul Olteniei se caracterizează prin apariția unei încăperi de trecere, neîncălzită alături de încăperea de locuit.

Încăperea originară, numită tocmai de aceea „casă”, continuă să îndeplinească mai multe funcții pe când cea de a doua preia doar funcția de cămară. Intrarea în casă se face prin tindă și de acolo în camera de locuit.¹⁹

În cămara, de obicei se afla cuptorul, care ocupa un spațiu destul de mare din încăpere, și era poziționat la peretele din fund a camerei. Astfel de repartizare era întâlnită și în Ucraina și Belarus.²⁰ Tinda nu se încălzea. Dacă era hornul atunci se construia și vatra pentru încălzirea încăperii.

Apariția unei a doua încăperi de cealaltă parte a tindei, marcând tendința de descentralizare a funcțiilor încăperii originare, este foarte evidentă la casele mai noi. În noua încăpere, destinată oaspeților – fapt subliniat prin denumirile pe care le poartă „odaie curată”, „casa curată”, „casa mare”, „casa bună”, „odaia de sus”, „casa de paradis” – se păstrează cele mai frumoase obiecte din gospodărie, care-i conferă un aspect sărbătoresc.²¹

Această structură este confirmată de studiul efectuat anterior de D. Rodnin²², G. Stoica²³, Moiseenco²⁴ ș.a.

Răspândirea acestei încăperi n-a fost egală nici din punct de vedere teritorial și nici social. Ea apare întâi în zonele și la păturile sociale cu situație economică mai bună, ca în sec. al XVIII-lea în Mărginimea Sibiului și abia pe la mijlocul sec. XIX în Oltenia, Muntenia și Moldova. Unele zone, ca de pildă Dobrogea, au trecut direct de la casa îngropată la casa cu două încăperi și tindă datorită condițiilor istorice de dezvoltare.²⁵

Din oricare categorii de planuri fac parte, din punct de vedere funcțional principalele categorii de încăperi ale casei țărănești sunt:

- tindă – folosită ca încăpere de trecere. În unele părți tindă este delimitată, formând o încă o încăpere micuță numită „Clădaucă” sau „căsuța”, uneori

cămaruța care se folosește pentru depozitarea obiectelor de uz gospodăresc sau a unor provizii.

- camera de locuit sau cămara – unde se locuia, și se petreceau toate evenimentele. Uneori cămara era despărțită prin vatră, formând o nouă încăpere, așa numitul iatac – unde se prepara hrana.

- podul – era folosit pentru păstrarea proviziilor
- Camera curată sau casa mare – loc prevăzut pentru serbări și primirea oaspeților.

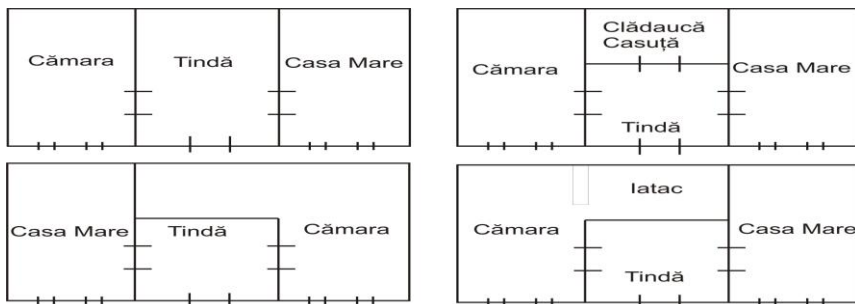


Fig.23

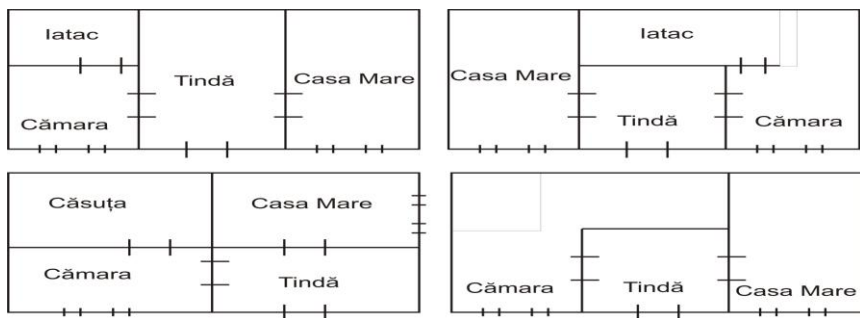


Fig. 24

În fig.23, 24 sunt prezentate mai multe tipuri de repartizări a încăperilor în diferite regiuni a țării, cu mici schimbări de la planul tip – cămara, tindă, casa mare.

Acest studiu a fost realizat în urma cercetărilor noastre în teren, cuprinzând zonele de Sud, Centru și Nord.

În acest articol și-au găsit reflecție cercetările efectuate în literatura de specialitate, care cuprind materiale din secolul XIX și secolul XX, și-au găsit confirmare în materialele ce s-au găsit în muzeele satelor însuși, precum și descrierile ce le găsim în rapoartele de desproprietărire și confiscare a averii celor deportați în Siberia (1940).

O descriere amănunțită a fost găsită și în documentele de vânzare-cumpărare, donații mănăstirilor și sechestrare.

De menționat este studiul realizat direct pe teren prin cercetarea satelor cu aria de acoperire a întregului teritoriu: Centru, Sud, Nord.

Acest studiu realizat pe teren, ne oferă posibilitatea să argumentăm destul de temeinic atât descrierea caselor, încăperilor, modul și materialelor de construcție, cât și continuitatea tradițiilor prin unitatea obiceielor.

Odată ce studiul de pe teren confirmă cercetările și descrierile anterioare, consider că aceste materiale(descrieri, ilustrații), pot servi pe viitor o sursă importantă de documentare.

Aseste materiale pot servi și ca suport practic de studiu, deoarece ilustrațiile colorate ne dă posibilitatea să cunoaștem nu doar din descrieri ci să le privim aproape de real.

Documentarea cuprinzătoare și detaliată, permite ca acest studiu să fie utilizat în calitate de descriere și arhivă.

Summary

Studying typology of homes in the countryside avails the possibility to reconstruct, to a great extent, the features of a community's way of living.

The accomplished researches, as described in the specialized literature, comprising data from XIX th and XX th centuries, proved to be accurate, being supported by the exhibits found in the local museums and also by descriptions available through assignments, seizures and confiscations of the fortunes of the deportees sent in Siberia (1940), and by findings from the field study carried out in the villages from the three major areas covering the whole country: North, Centre and South.

This study gives us a range of strong arguments as useful in describing homes, interiors, building techniques and materials as in tracking the continuity of traditions originated in the the commonality of customs.

Note bibliografice

1. Georgeta Stoica, „Interiorul locuinței țărănești”, Ed. Meridian, București 1973, p. 5

2. К.Д. Роднин, И.И. Понятовский «Памятники Молдавской Архитектуры XIV – XIX вв.» Из. Картя Молдовеняскэ, Кишинэу 1960, p. 46

3. Z. Moiseenco „Архитектура сельских жилых домов Молдавии”, из. Картя Молдовеняскэ, Кишинев, 1973, p.10
4. К.Д. Роднин, И.И. Понятовский , op.cit., p. 46
5. Z. Moiseenco , op.cit., p.10
6. Fond 2069, Inventarul N.1, Dosarul 276a, județul Orhei, plasa Chiperceni, conține recensământul satelor din 1941, realizat de Președenția Consiliului de Miniștri, Institutul Central de Statistică, despre satul Susleni
7. Z. Moiseenco , op.cit., p.11
8. Fond 2069, Inventarul N.1, Dosarul 276a, județul Orhei, plasa Chiperceni, conține recensământul satelor din 1941, realizat de Președenția Consiliului de Miniștri, Institutul Central de Statistică
9. К.Д. Роднин, И.И. Понятовский, op.cit., p. 46
10. Z. Moiseenco, op.cit., p.17
11. К.Д. Роднин, И.И. Понятовский, op.cit., p. 47
12. Fond 2069, Inventarul N.1, Dosarul 276a, județul Orhei, plasa Chiperceni, conține recensământul satelor din 1941, realizat de Președenția Consiliului de Miniștri, Institutul Central de Statistică
13. Ibidem, p.8
14. Valer Butură, „Etnografia poporului român”, Cluj – Napoca, Ed. Dacia, 1978, p.103.
15. Grigore Ionescu, „Arhitectură populară românească”, București, Ed. Tehnică, 1957 p. 136
16. Fond 2069, Dosarul 939
17. С.С. Татаренко «Некоторые направления развития современного молдавского жилища» din «Народные традиции и современность», Академия Наук Молдавской ССР, Отдел этнографии искусствоведения, из. Штинница, Кишинев 1980, p. 125
18. Georgeta Stoica, op.cit., p.11
19. Georgeta Stoica, op.cit., p.11
20. С.С. Татаренко, op.cit., p.126
21. Georgeta Stoica, op.cit., p.11
22. К.Д. Роднин, И.И. Понятовский, op.cit., p. 46
23. „Дом и хозяйство румынского крестьянина,, – Джоржета Стойка – изд. «Меридиане», Букурешть 1984
24. Z. Moiseenco , op.cit., p.70
25. Georgeta Stoica, op.cit., p.12
26. G. Stoica, P. Petrescu, M. Bocșe, „Dicționar de artă populară românească”, ed. științifică și enciclopedică – București 1985