

ANALIZA ACCIDENTELOR RUTIERE ÎN REPUBLICA MOLDOVA ÎN PERIOADA ANILOR 2000–2014

Autor: Vasile PLĂMĂDEALĂ, lector superior

Universitatea Tehnică a Moldovei

***Abstract:** Probabilitatea de accidentare cu transportul auto în ultimii ani în Republica Moldova capătă o răspândire mai largă din cauza necorespunderii infrastructurii rutiere necesităților populației și statului, eficienței insuficiente a funcționării sistemului de asigurare a securității circulației și culturii și disciplinei extrem de joase a participanților la trafic. Lucrarea conține o analiză succintă a statisticii accidentelor rutiere în ultimii 15 ani în Republica Moldova.*

Cuvinte cheie: transport auto, accident rutier, siguranța circulației.

Transportul auto este cel mai nesigur mijloc de transport din cele accesibile omului. Conform datelor statistice, anume accidentele rutiere îl plasează pe primul loc după numărul de persoane decedate și traumatizate. După acești indicatori transportul auto considerabil depășește transportul feroviar, aerian și fluvial.

Accidentele rutiere reprezintă una dintre cauzele principale a decesului oamenilor. Ele au loc din mai multe cauze, dintre care sînt atît tehnologice, cît și umane. Accidentul rutier poate avea loc din cauza conducătorului obosit, carosabilul lunecos, iluminatului insuficient al drumului, sistemului de frînare defect sau pietonului ce traversează drumul neregulamentar. Însă asupra riscului de a fi implicat în accidentul rutier deseori influențează factorii terți, așa ca luna anului, ziua săptămînii, ora zilei, condițiile climaterice și calitatea îmbrăcăminteii rutiere.

Identificarea factorilor, care semnificativ influențează asupra riscului de implicare în accidentul rutier, pentru soluționarea problemei de ridicare a siguranței circulației pe drumuri trebuie examinată ca o sarcină prioritară. Aceasta ar permite de luat decizii, care vor putea înlătura și preveni cauzele terțe a accidentelor rutiere. Analizei și identificării cauzelor similare și este dedicat acest articol.

Analiza statisticii accidentelor rutiere între anii 2000–2014 în Republica Moldova (*tab. 1*) ne indică, că pe teritoriul republicii au fost înregistrate 39551 (în mediu cîte 2637 pe an) accidente rutiere grave, în rezultatul cărora au decedat 6244 (416) persoane, iar altele 48494 (3233)

au fost traumatizate. Indicele gravității urmărilor accidentelor rutiere (numărul decedaților ce revin la 100 de pătimiși) în ansamblu pe țară în ultimii cincisprezece ani constituie 11,41.

Tabelul 1 Frecvența accidentelor rutiere (anii 2000–2014)

Anul	Accidente rutiere	Decedați	Traum a-tizați	Coefficientul gravității urmărilor accidentelor rutiere
2000	2580	406	3147	11,43
2001	2666	410	3277	11,12
2002	2899	412	3505	10,52
2003	2670	424	3215	11,65
2004	2447	405	2888	12,30
2005	2289	391	2770	12,37
2006	2298	382	2807	11,98
2007	2437	464	2984	13,46
2008	2875	508	3511	12,64
2009	2755	487	3297	12,87
2010	2930	452	3747	10,76
2011	2826	443	3535	11,14
2012	2712	441	3510	11,16
2013	2603	295	3221	8,39
2014	2564	324	3080	9,52
Total	39551	6244	48494	11,41

Reducerea pagubelor de pe urma accidentelor rutiere reprezintă o sarcină de mare importanță social-economică. Deși cifrele nu ne oferă tabloul complet al stării reale de lucruri în această sferă a vieții omenești nu ne putem lipsi de datele statistice.

Conform datelor prezentate (*fig. 1*), cei mai nefavorabil în această perioadă, din punct de vedere al numărului de accidente rutiere, au fost anii 2002 și 2010, când au fost înregistrate 2899 și 2930 de accidente rutiere. Pentru prima dată numărul celor decedați în urma accidentelor rutiere a depășit cifra de 500 de oameni în anul 2008. La numărul persoanelor traumatizate, cel mai grav a fost, de asemenea, anul 2010, când s-au înregistrat 3747 de traumatizați. Trebuie de menționat, că în afară de accidentele grave, anual se mai înregistrează alte circa 11000 accidente soldate cu pagube materiale.

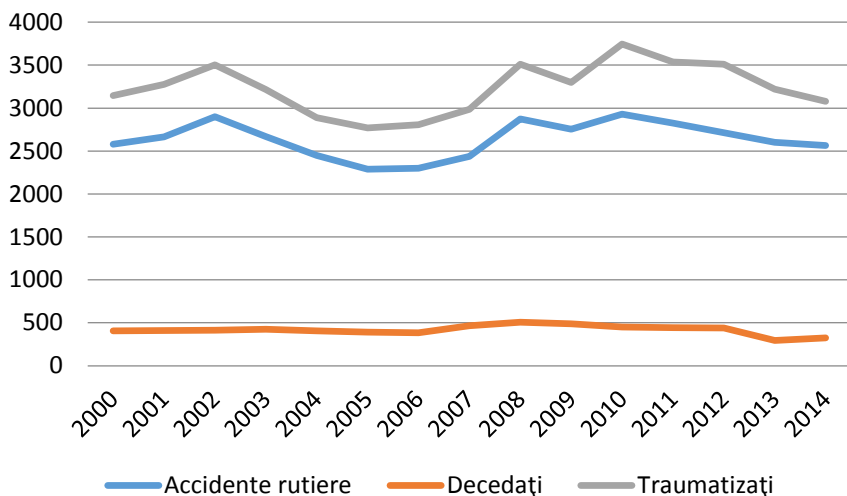


Figura 1 Frecvența accidentelor rutiere (anii 2000 – 2014)

După atingerea unui punct maxim în anul 2002, curbele frecvenței accidentelor rutiere au început ușor să descrească atingând minimumul perioadei analizate în anul 2006. Din anul 2006, curbele frecvenței accidentelor rutiere au început să urce din nou, lent dar ferm, ceea ce este cât se poate de firesc în condițiile disciplinei rutiere scăzute a conducătorilor auto, exploatării vehiculelor cu deficiențe tehnice, care circulă pe drumuri departe de a fi perfecte. Creșterea a continuat pînă în anul 2010 (cu excepția anului 2009), cînd s-a atins maximumul perioadei analizate.

În ultimii patru ani se atestă o reducere ușoară a numărului de accidente rutiere, iar în ultimii doi ani a fost înregistrat cel mai mic număr al persoanelor decedate în urma accidentelor rutiere. De asemenea în ultimii doi ani coeficientul gravității urmărilor accidentelor rutiere a coborît sub cifra 10. Într-o astfel de situație, scăderea numărului de accidente rutiere în ultimii patru ani ne bucură, dar totodată ne pune în gardă. După cum arată practica mondială, crizele apar și dispar. Rădăcinile răului, însă rămîn, adevăr confirmat de experiența republicii noastre.

Din numărul total de accidente rutiere (*fig. 2*), cea mai mare parte o constituie:

- tamponarea unui pieton – 16408 accidente rutiere (în mediu cîte 1094 pe an (*tab. 2*), ce constituie 41,49% din numărul total de accidente rutiere comise în perioada respectivă);

- coliziunea vehiculelor – 10898 (727 – 27,55%);
- tamponarea cu un obstacol – 4867 (324 – 12,31%);
- răsturnarea vehiculelor – 3553 (237 – 8,98%).

Totodată, după gravitatea urmărilor accidentelor în perioada respectivă s-au evidențiat: tamponarea cu un vehicul staționat, răsturnarea vehiculelor, tamponarea cu un biciclist, tamponarea cu un obstacol, tamponarea unui pieton, unde indicele gravității uneori depășește cu mult valoarea medie anuală a coeficientului gravității urmărilor accidentelor rutiere.

Tabelul 2 Frecvența accidentelor rutiere după categorii (anii 2000–2014)

Tipul accidentului	Accidente rutiere	Valoarea medie anuală	% din numărul total de accidente rutiere
Coliziunea (ciocnirea) vehiculelor	10898	726,53	27,55
Răsturnarea (inversiunea) vehiculelor	3553	236,87	8,98
Tamponarea cu un vehicul staționat	525	35,00	1,33
Tamponarea cu un obstacol	4867	324,47	12,31
Tamponarea unui pieton	16408	1093,87	41,49
Tamponarea cu un biciclist	1432	95,47	3,62
Tamponarea cu un vehicul cu tracțiune animală	505	33,67	1,28
Alte tipuri de accidente rutiere	1363	90,87	3,45

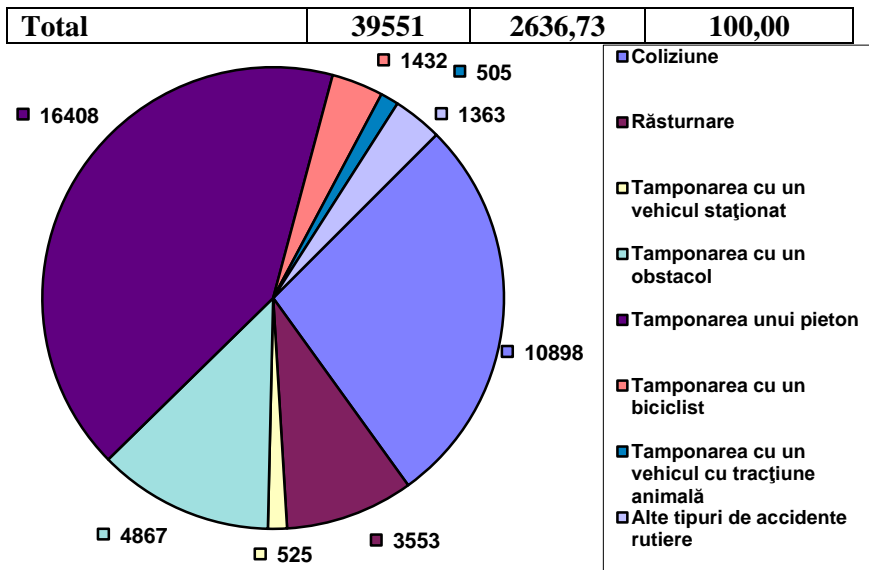


Figura 2 Frecvența accidentelor rutiere după categorii (anii 2000– 2014)

Repartizarea accidentelor rutiere după lunile anului (*fig. 3*) arată că cele mai periculoase din punctul de vedere al circulației rutiere au fost lunile:

➤ octombrie – 4278 (în mediu câte 285 pe an (*tab. 3*), ce constituie 10,82% din numărul total de accidente rutiere comise în perioada respectivă);

➤ august – 4120 (275 – 10,42%);

➤ septembrie – 4062 (271 – 10,27%);

➤ noiembrie – 3914 (261 – 9,90%).

Totodată, după gravitatea urmărilor accidentelor în perioada respectivă s-au evidențiat lunile:

✓ noiembrie – 13,56;

✓ decembrie – 12,74;

✓ octombrie – 12,62;

✓ august – 12,00.

Tabelul 3 Frecvența accidentelor rutiere după lunile perioadei (anii 2000 – 2014)

Lunile	Accidente rutiere	Decedați	Traumatizați	% din numărul total de accidente rutiere	Coefficientul gravității urmărilor accidentelor rutiere
Ianuarie	2365	365	2939	5,98	11,05
Februarie	2026	303	2474	5,12	10,91
Martie	2425	357	2966	6,13	10,74
Aprilie	3005	400	3673	7,60	9,82
Mai	3312	479	4069	8,37	10,53
Iunie	3261	473	4008	8,25	10,56
Iulie	3514	541	4418	8,88	10,91
August	4120	698	5117	10,42	12,00
Septembrie	4062	591	5161	10,27	10,27
Octombrie	4278	749	5187	10,82	12,62
Noiembrie	3914	719	4583	9,90	13,56
Decembrie	3269	569	3899	8,27	12,74
Total	39551	6244	48494	100,00	11,41

Repartizarea accidentelor rutiere după zilele săptămânii (*fig. 4*) arată că cele mai periculoase din punctul de vedere al circulației rutiere au fost zilele de:

- duminică – 6244 accidente rutiere (în mediu câte 416 pe an (*tab. 4*), ce constituie 15,79% din numărul total de accidente rutiere), apoi urmează zilele de:
 - luni – 5872 (391 – 14,85 %);
 - sâmbătă – 5862 (391 – 14,82%);
 - vineri – 5760 (384 – 14,56%).

Totodată, după gravitatea urmărilor accidentelor în perioada respectivă s-au evidențiat zilele (fără anii 2012-2013):

- ✓ sâmbătă – 12,48;
- ✓ luni – 12,47;
- ✓ duminică – 11,88;
- ✓ vineri – 11,43.

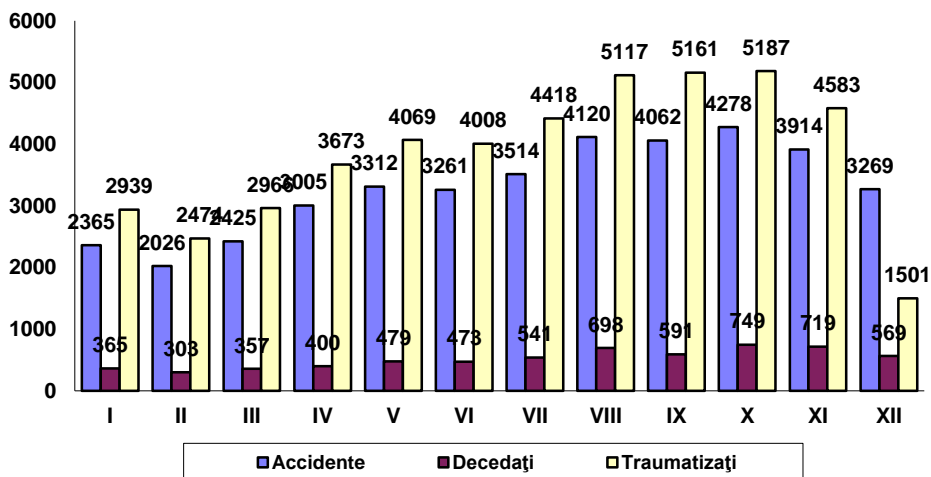


Figura 3 Frecvența accidentelor rutiere după lunile perioadei (anii 2000 – 2014)

Tabelul 4 Frecvența accidentelor rutiere după zilele săptămânii (anii 2000 – 2014)

Zilele săptămânii	Accidente rutiere	Decedați (fără anii 2012-2013)	Traumatizați (fără anii 2012-2013)	% din numărul total de accidente rutiere	Coefficientul gravității urmărilor accidentelor rutiere (fără anii 2012-2013)
Luni	5872	940	6597	14,85	12,47
Marți	5245	703	5577	13,26	11,19
Miercuri	5216	640	5231	13,19	10,90
Joi	5352	636	5478	13,53	10,40
Vineri	5760	785	5850	14,56	11,83
Sâmbătă	5862	873	6124	14,82	12,48
Duminică	6244	931	6906	15,79	11,88
Total	39551	5508	41763	100,00	11,65

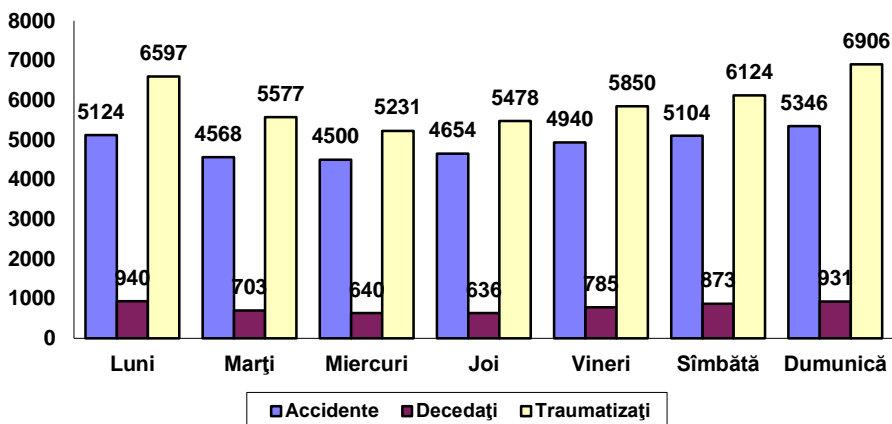


Figura 4 Frecvența accidentelor rutiere după zilele săptămânii (anii 2000 – 2014, fără anii 2012-2013)

Repartizarea accidentelor rutiere după ora comiterii (*fig. 5*) arată că cele mai periculoase din punctul de vedere al circulației rutiere au fost perioadele:

- 18–20 – 5749 accidente rutiere (în mediu cîte 386 pe an (*tab. 5*), ce constituie 14,63% din numărul total de accidente rutiere);
- 16–18 – 5354 (357 – 13,56%);
- 00–06 – 4593 (308 – 11,67%);
- 20–22 – 4557 (307 – 11,63%).

Totodată, după gravitatea urmărilor accidentelor în perioada respectivă s-au evidențiat orele (fără anii 2012-2013):

- ✓ 00–06 – 15,84;
- ✓ 20–22 – 15,15;
- ✓ 22–24 – 15,08;
- ✓ 18–20 – 12,87;
- ✓ 06–08 – 12,10.

Tabelul 5 Frecvența accidentelor rutiere după orele zilei (anii 2000 – 2014)

Timpu l zilei	Accident e rutiere	Decedați i (fără anii 2012- 2013)	Traumatizați i (fără anii 2012-2013)	% din numărul total de accident e rutiere	Coefficientu l gravității urmărilor accidentelo r rutiere (fără anii 2012-2013)
00-06	4596	1009	5359	11,62	15,84
06-08	1986	319	2317	5,02	12,10
08-10	3116	297	3461	7,88	7,90
10-12	3291	265	3459	8,32	7,12
12-14	3598	313	3643	9,10	7,91
14-16	4053	346	4229	10,25	7,56
16-18	5358	684	5547	13,55	10,98
18-20	5751	846	5725	14,54	12,87
20-22	4559	821	4598	11,53	15,15
22-24	3243	608	3425	8,20	15,08
Total	39551	5508	41763	100,00	11,65

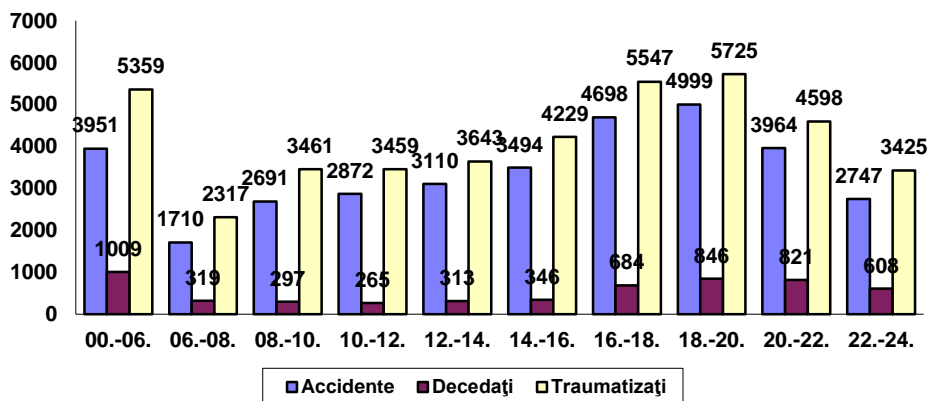


Figura 5 Frecvența accidentelor rutiere după orele zilei (anii 2000 – 2014, fără anii 2012-2013)

Conform statisticii, cea mai mare parte din numărul de accidente rutiere s-a produs din vina conducătorilor auto: 33498 (în mediu câte 2233 pe an, ce constituie 84,70% din toate accidentele rutiere comise în republică).

Făcînd o analiză a încălcărilor regulilor de circulație comise de conducătorii auto, care duc la săvîrșirea accidentelor rutiere, aceste încălcări se repartizează astfel:

- depășirea vitezei stabilite și viteză neadecvată vizibilității a contribuit la producerea a 12570 accidente rutiere (în mediu câte 1193 pe an, ce constituie 37,53% din toate accidentele rutiere comise din vina conducătorilor auto);
- nerespectarea regulilor de manevrare – 4086 (12,20%);
- conducerea vehiculului în stare de ebrietate – 3131 (9,35%);
- de trecere a pasajelor pentru pietoni – 3017 (9,01%).

Din vina pietonilor s-a produs fiecare al nouălea accident rutier (4578, sau 11,57% din numărul total de accidente rutiere).

Încălcările comise de pietoni ce au adus mai frecvent la producerea accidentelor rutiere, au fost:

- traversarea străzii fără a se asigura în prealabil;
- traversarea străzii în locuri interzise;
- deplasarea neregulamentară pe carosabil;
- ieșirea pe neașteptate de după vehicule, obstacole.

Accidentele rutiere în care au suferit copiii sînt în număr de 7068 sau 17,87% din numărul total de accidente rutiere, în rezultatul cărora și-au pierdut viața 532 sau 8,52% din numărul total și au fost traumatizați 7283 copii sau 15,02%.

Din vina proprie a copiilor s-au produs 1595 accidente rutiere (*fig. 6*). În ele au decedat 103 și au fost traumatizați 1515 copii.

Elevii au suferit din vină proprie în 1291 accidente rutiere (*fig. 6*). În ele au decedat 79 și au fost traumatizați 1227 copii.

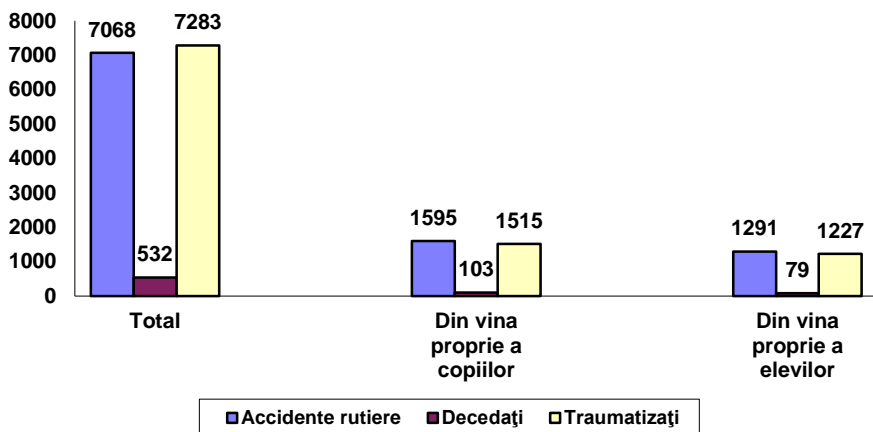


Figura 6 Copii care au suferit în accidente rutiere (anii 2000 – 2014)

Rezultatele și concluziile menționate, pot fi utile pentru ridicarea siguranței circulației pe drumuri sau pentru agențiile de asigurare, care planifică implementarea programelor de asigurare a vieții și sănătății conducătorilor și pasagerilor. Analiza efectuată a accidentelor rutiere în perioada menționată, în mare măsură poartă un caracter superficial și nu oferă un răspuns definitiv despre modelul, ce determină numărul de victime. Din păcate, pentru investigarea detaliată nu este suficientă informația cu caracter sistematic, cum ar fi circumstanțele tamponării, starea conducătorului auto, viteza de deplasare etc. Acești parametri, evident, acționează în mod direct asupra rezultatului accidentelor rutiere. De asemenea poate fi utilă investigarea factorilor aleatori (întâmplători) asupra numărului de victime. Aceasta poate oferi o informație, utilă pentru producătorii de automobile despre locurile slabe în construcția automobilului, persoanelor responsabile de exploatarea drumului despre punctele negre etc.

Bibliografie

1. **V. Plămădeală**, *Accidente rutiere și siguranța circulației*, Teză de magistru, Chișinău UTM 2006, -159 p.
2. **D. Ududovici, V. Plămădeală**, *Regulamentul și securitatea circulației rutiere*, Manualul conducătorului auto, Ediția a 3-a revăzută și completată, Editura Epigraf, Chișinău 2010, -288 p.
3. statistica.md
4. pr.gov.md/docs