

## IA ROMÂNEASCĂ – VALOARE NAȚIONALĂ ȘI UNIVERSALĂ, MODALITATE DE VALORIFICARE

*Antonina Rusu, cercetător științific, I.Ș.E., Republica Moldova*

**Abstract:** *This article explores aspects of the aesthetics of the traditional Romanian ia (traditional women's blouse), as well as ways of preserving its value and legacy. The ia, one of the most important elements of Romanian national dress, which carries in its cut and its ornamental compositions ancient techniques and elements, as well as artistic achievements of outstanding value, has been and still is highly appreciated internationally. The International Day of the Romanian Ia has been marked since 2013 (June 24) with 48 countries adopting it. The Romanian ia currently attracts significant interest, and is used in modern clothing together with skirts and pants; however, we do not want to see a depreciation of the aesthetic aspect as a result of improperly applied or ignorance of the techniques, or improperly placed ornaments. To avoid false interpretations through the use of various ia-inspired imitations and improvisations, an education of traditional aesthetics is necessary to make sure characteristic elements are understood and learned, and the quality of workmanship and used materials is understood.*

În contextul instituirii zilei universale a iei românești (24 iunie) la care au aderat 48 de țări, piesă definitivă a costumului popular românesc este important să nu admitem denaturarea acestei valoroase piese în scop de comercializare și de obținere a profitului imediat. E mai important modul de păstrare și valorificare a iei pentru cultura națională și apoi alte scopuri.

Creația iei tradiționale românești trebuie începută printr-o cercetare minuțioasă pentru a înțelege și a valorifica elementele autentice ale artei noastre populare, caracterizată prin continuitate și unitate, dar diferită de la o zonă la alta prin specificul interpretării locale, proprii creației populare românești. Iar prin educație și cunoașterea valorii istorice, culturale și estetice a iei românești este posibil, în timp, dispariția tendințelor de denaturare prin improvizații și falsificări a iei în scop de comercializare.

Prin educația esteticii tradiționale se poate înțelege, aprecia și însuși particularitățile specifice atât a ornamenticii și cromaticii tradiționale românești, a tehnicilor de cusut și brodat, cât și a înțelegerii și selecției, prelucrării, utilizării și punerii în valoare calitatea, aspectul și proprietățile materialelor utilizate. A îmbrățișa această artă necesită o muncă și o consacrare deosebită, precum și o mare pasiune pentru tradiție și autenticitate.

Ornamentele broderiilor de pe suprafața ielor realizate de mână ilustrează simțul pentru frumos și măiestrie artistică, apreciate pe plan mondial. Aceasta trebuie înțeleasă, însușită și apreciată la justa valoare pentru că noi înșine rămânem responsabili cu ce și cum ne prezentăm lumii, ne prezentăm cu valorile noastre sau cu falsificări?

Importanța valorizării și valorificării iei tradiționale românești poate fi sesizată și din citatul Emiliei Pavel, cercetătoare de mare valoare, a costumului popular românesc “*Portul popular din secolul XIX<sup>-lea</sup> îl putem indentifica printre alte izvoare*

și după picturile lui Michel Bouquet (1807-1888), Charles Dousoult, Auguste Raffet, Matisse, prieten al lui Theodor Palady, care a pictat ia românească” [1].

E știut faptul că ia românească de mult a trecut granițele arealului național, a ajuns pe alte continente, până în America, Asia și chiar în îndepărtata Japonie. Ia este purtată ca atare asociată la articole vestimentare moderne, se poartă la fustă, la pantaloni, chear blugi (v. fig. 1,2,3).



Fig. 1.



Fig. 2.

Valorificarea tradiției, artei populare este o problemă extrem de complexă. Dacă dorim să cunoaștem și să înțelegem ce reprezintă ia românească pentru noi și pentru cultura noastră, trebuie să pornim de la specificul zonelor etnografice în ceea ce privește costumul tradițional românesc, din care face parte și ia, ca piesă definitorie a costumului (v. fig. 4, 5).

Dar, în timp au avut loc și unele improvizații, abateri ce au dus la o deformare a esteticii populare, din cauza că pentru mulți consumatori și producători nu are importanță respectarea tradiției și au început să înlocuiască atât materialele tradiționale deosebit de calitative și fine cu materiale artificiale, cât și modul, tehnicile de realizare a procesului de ornamentare și confecționare prin utilizarea mașinii de cusut, iar aceasta a condus la denaturarea totală a aspectului estetic, astfel se poate găsi peste tot falsuri, iar acast fenomen trebuie combătut cu toată fermitatea. Ornamentele de altă dată fine lucrate pe fire numărate au fost înlocuite cu falsuri ce nici pe departe nu seamănă cu ceea ce realiza cu măiestrie creatoarea populară consacrată.



*Fig. 3.*



*Fig. 4.*

Doar prin valorificarea tehnicilor tradiționale de cusut și brodat se poate ajunge la realizările artistice de altă dată, altfel nu poate fi redat ornamentul fin lucrat pe fir.

Cineva care își dorește să procure o ie autentică, mai întâi găsește niște obiecte falsificate atât ca aspect estetic, dar și calitate. Ornamentele deformate au devenit exagerat de mari ce nu mai pot ilustra farmecul broderiilor fine, iar calitatea lucrării nici nu poate fi comparată cu cea tradițională. Oare cum vor proceda iubitorii ielor, vor procura ceva falsificat sau vor căuta să procure o ie autentică indiferent de preț?

Dacă s-ar cunoaște de publicul larg de unde am moștenit aceste fascinate ii, superbul costum național, nu ar mai fi posibile falsificările. Cei care produc dar și cei care îmbracă costumul național sunt în egală măsură responsabili cu ce se prezintă în fața lumii.



*Fig. 5.*

De altfel și în vestimentația modernă este important de apreciat la justa valoare adevăratele creații. Ce e de valoare rămâne peste veacuri, și nonvalorile trebuie să dispară repede.

Unii producatori de modă încearcă să se inspire din piesele costumului popular, dar nu cunosc în esență arhitectura costumului național și cum trebuie accentuate elementele caracteristice pieselor naționale într-o vestimentație modernă. Aprofundarea înțelegerii valorii și simbolicii costumului național în ansamblul său și a fiecărei piese, modul de realizare a acestor valoroase creații ne conduc la înțelegerea caracteristicilor lor estetice. Neconcordanța dintre croială, ornament, suport și factura lucrului pot duce la interpretări eronate în creația vestimentației moderne inspirate din costumul popular.

Dar ce reprezintă costumul național? *Costumul național (popular) este un ansamblu vestimentar de piese caracteristice ce reflectă particularitățile etnice ale vestimentației specifice unui popor, constituind unul din cele mai complexe domenii ale artei populare tradiționale românești.*

Este necesar de a cunoaște și a înțelege funcțiile și rolul vestimentației în timp și spațiu. Când cercetăm specificul și particularitățile esențiale ale tipurilor de costume pe zone etnografice este necesar să fie pusă în valoare originalitatea și autenticitatea, eleganța liniilor, echilibrul, ponderea câmpurilor ornamentale și a elementelor decorative, armonia proporțiilor, rafinamentul cromatic, totodată având în vedere unitatea stilistică ce caracterizează ansamblul pieselor al fiecărui tip de costum. *Fără cunoștințe profunde în domeniul acesta nu se poate de realizat creații valoroase.*

Vechi mărturii despre existența acestei piese în vestimentația feminină sunt figurinele din lut (vestigii arheologice datând cu epoca bronzului). După V. Vasilescu [2] numărul mare de dovezi dă temeii convingerilor că în neoliticul carpato-dunărean s-a creat un complex vestimentar de interior, specific manifestărilor spirituale de atunci. Din pânza sacră țesută în templu după anumite canoane, s-au creat veșminte necesare femeilor care conduceau ceremonialul specific credințelor societății matrilineare.

Precum figurinele din lut ars și veșmintele purtau insemnele puterii Cosmosului. Dialogul cu acesta era cu puțință numai utilizând punțile dintre Pământ și Cer create de **coloană**, de **spirală**, de **cerc**, de **romb** etc., fiecare semn întrunind o speranță, o dorință, mulțumiri. Piesele vestimentare create pentru astfel de ceremonii au fost purtătoare al întregului repertoriu simbolistic al culturii Cucuteni, iar în contextul ceremonialului au sporit semnificațiile acestora prin compozițiile permise de spațiul textilelor. O piesă vestimentară sacră întrunea mai multe mesaje adresate Cerului, fapt pentru care nu era transmisibilă, fiecare piesă creată nu era copie fidelă a unui model ci personalizată, dar care respecta legile pentru care ființa [2].

Piesele vestimentare de ceremonial constituiau o expresie a sentimentelor față de puterile Cosmosului. Pe lângă costumul de practică curentă, pe lângă haina de lucru, aceste veșminte erau create din țesătură mult mai fină, croiala mai îngrijită, compozițiile decorative individualizate, toate acestea au concurat la crearea articolelor vestimentare purtătoare de elemente sacre. Simbolurile și compozițiile ornamentale create în neoliticul carpatic au perpetuat și au dăruit peste secole în noi creații

vestimentare și alte obiecte. Astfel acestea le regăsim și la începutul mileniului I în numeroase vestigii arheologice și documente etnografice.

Piese de vestimentare ce aparțin costumului popular românesc, se disting clar pe metopele de la Adamclisi, în scenele ce reprezintă populația dacică de pe Columna lui Traian de la Roma, unde se recunoaște croiala cămășilor încrețite la gât, se disting cătrînțele strânse cu brâul, iar la bărbați, căciulele din pelicică de mel, cămășile lungi până la genunchi, brâiele late, ițarii încrețiți pe picior și în picioare opinci.

În paralel cu cercetările etnografice am creat articole de port popular, respectând tradiția și tehnologiile specifice acestei arte populare, de aceea imaginile pe care le prezint aici sunt creații proprii. Aceste valoroase lucrări, la care am lucrat mulți ani, pentru mine sunt adevărate comori în care am pus multă dragoste și suflet.

Ia sau partea superioară a cămașei tradiționale femeiești, croită aparte de poale este confecționată din pânză naturală de bumbac sau in, borangic, cânepă. La costumul tradițional femeiesc, cămașa este lungă până la glezne, se compune din două părți cusute una de alta sau despărțite: ie și poale. Dacă ne referim la tipul cămașei, aceasta se încadrează în două mari tipuri: cămașa încrețită la gât și cămașa cu mâneca din umăr, ambele tipuri de cămașă sunt de origine dacică.

Ia este izvorul unor nesecate tradiții ale artei noastre populare, al tehnicilor de cusut pe fire numărate și al unui îndelungat proces de creație, muncă, consacrare, pasiune.

Cel mai răspândit tip de cămașă este tipul de cămașă încrețită în jurul gâtului, croiul căreia constă din patru foi dreptunghiulare de pânză ce servesc: două foi egale – pentru piept și spate (față și spate); alte două foi egale – pentru mânici, mai sunt necesare două pătrate mici, numite pave, care se pun sub brațe, o fâșie de pânză îngustă pentru bentița de la gât, care servește pentru fixarea creților și totodată este ornată cu broderii ce dau un aspect estetic deosebit încrețiturii din jurul gâtului (fig. 3).

Ia încrețită la gât este specifică și pentru Moldova de pe ambele maluri ale Prutului și pentru partea din stânga Nistrului. Ia din zona Moldovei păstrează în compozițiile ornamentale toate componentele tradiționale ie românești. Cele mai bogate broderii sunt amplasate pe mânecile ie. Pe mâneci broderiile sunt grupate în trei registre distincte: altiță, încreț, și râuri. Pieptul și spatele ie sunt brodate cu râuri (fig. 6).



*Fig. 6.*



*Fig. 7.*



**Alțița** este o bandă de broderie de lățimi variate amplasată pe umăr și constă din câteva fâșii ornamentale dispuse orizontal, despărțite prin brâie, are chenar la trei părți, partea de sus rămâne deschisă. Compoziția ornamentală a alțiței poate fi și dintr-o singură fâșie, compusă dintr-un motiv (izvod) care se repetă atât pe orizontală cât și pe verticală (fig. 7).

**Încrețul** este amplasat imediat sub alțiță este mai îngust decât alțița, este cusut cu fire de culori descise, poate fi galben, alb, crem etc., se deosebește de alțiță și ornamental și cromatic (fig. 8).

**Râurile** de pe mâneci sunt amplasate pe suprafața de jos imediat după încreț și reprezintă câteva șiruri de broderii dispuse vertical sau oblic. Râurile uneori repetă motivul de pe alțiță, alteori nu. Pot fi și alte motive deosebite de cele de pe alțiță (fig. 9).

Partea din față a iei este ornamentată cu râuri, care pot repeta motivul de pe alțiță (fig. 7) sau pot fi identice cu râurile mânelor, sau pot fi deosebite de motivele

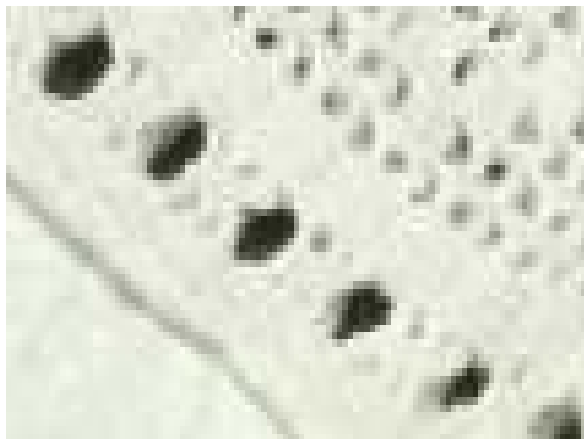


Fig. 8.

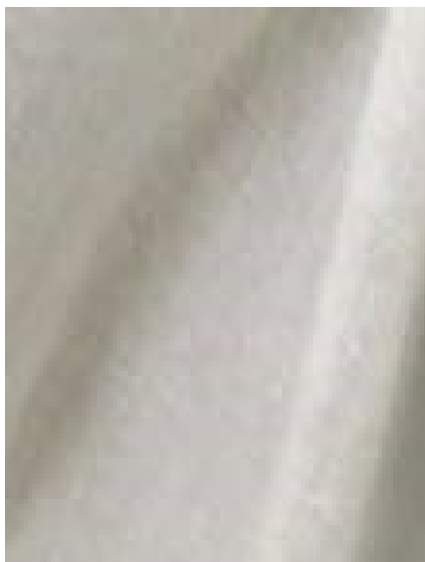


Fig. 9

mânelor (fig. 4, 10).

Partea din spate a iei adesea surprinde cu alte ornamente diferite de cele de pe mâneci și cele de pe piept (fig. 11). Cu toate aceste diferențe toate onamentele iei se susțin ideatic, se completează cu noi mesaje și formează un tot întreg, toate părțile componente se pun în valoare unele pe altele. Cine cunoaște semnificația simbolurilor și a motivelor, pot să descopere și să aprecieze frumusețea ielor prin compoziția întregului decor.

Trebuie de menționat că iele sunt lucrate în totalitate cu mâna. La gât ia, cămașa, este încrețită cu o tehnică numită *faguri* sau *pielea găinei*. În urma acestei tehnici rezultă o fișie decorativă fină, elastică, în partea de jos formează un zig-zag deosebit de fin (fig. 12). Creții de la gât, tradițional sunt fixați cu un șnur sau cu o bentiță brodată cu elemente decorative înguste. Deschizătura de la gura iei este tivită cu croșeta sau cu acul cu punctul de cusut *druguleț*. Marginile mânelor sunt împodobite cu broderii, tivite cu găurele și cu dantelă îngustă atunci când sunt lăsate libere (fig. 13).



*Fig. 10.*



*Fig. 11.*



*Fig. 12.*

Când sunt strânse în manșită sau bentiță, acestea sunt decorate cu broderii (fig. 14).

În prezent, încep să renască meșteșugurile de altă dată. Pot fi menționate arta ceramicii sau olăritul, cioplitul în piatră, lemn. Altele se pierd încet, așa menționa țesutul și arta covorului. Iar arta acului a început să se bucure de atenția tinerilor. De circa 25 de ani elevii au posibilitate să învețe la orele de Educație tehnologică „Arta



*Fig. 13.*

*acului*”, adică arta confecționării ielor tradiționale.

A cunoaște arta cusutului și brodetului tradițional o manifestă și tinerii, femei și bărbați (fig. 15). Având o experiență bogată și îndelungată de a învăța adulții, profesori de Educația tehnologică și doritori din diverse domenii care iubesc costumul național, am observat că cei interesați, în mod special adoră iele. Am observat schimbări pozitive în atitudini față de arta populară, față de cultura tradițională românească. În prezent, în ceremoniile de la marile sărbători și mai ales la nunți, la cununiile religioase mirii și nunii îmbracă ia sau chiar costumul național (fig. 1, fig. 15).



*Fig. 14.*





Fig. 15.

## Concluzii

Acul și firele colorate au fost din cele mai vechi timpuri prietenul drag al femeilor. Cu ajutorul lor au cusut pe albul imaculat al pânzei fine de bumdac, borangic sau în ornamente de o rară frumusețe, adevărate opere de artă, transmise din generație în generație.

Așa dar ia, una din piesele cele mai importante ale costumului popular românesc, păstrează în croi, compoziții ornamentale, în tehnologie, în tehnici de cusut și brodat elemente străvechi legate exclusiv de interpretarea ornamentelor tradiționale care au condus la valoroase realizări artistice.

Moștenim adevărate comori, o inepuizabilă gamă de elemente decorative, motive și ornamente ingenioase ce au la bază simboluri sacre coborâte din neoliticul carpato-dunărean în combinații de culori, în care predomină roșu, negru și albul, cu accente discrete de galben, verde etc., care oferă pieselor în sine o valoare artistică deosebită.

## Bibliografie

1. **Pavel E.** *Portul popular din zona Iașului*. Casa Județană a Creației Populare, Iași, 1969.
2. **Vasilescu V.** *Semnele cerului – cultura și civilizația carpatică*. Editura Arhetip – Renașterea spirituală, Chișinău, 1994.