

## PEISAJUL ÎN ISTORIA ȘI ESTETICA ARTELOR DIN MOLDOVA

*conf.univ., dr.art. Angela MUNTEANU*  
*conf.univ., dr.arh. Alexandru COCIN*

*Universitatea Tehnică a Moldovei*

### ABSTRACT

*With a history and is particularly noted in the creation of several local artists, the landscape has become the object of complex study that would address the emergence, evolution and prospects of the genre nationally, and its connections with art universal.*

***Cuvinte-cheie:** peisaj, geneză, estetică, arte plastice, grafică, domeniu, gen, artiști plastici, elemente peisajere, plein-air, perspectivă, mijloace plastice.*

Peisajul din arta plastică națională s-a format pe parcusul secolelor al XIX-lea – al XX-lea, destul de tardiv, comparativ cu arta din țările limitrofe (România, Rusia și Ucraina). Având un istoric deosebit și fiind remarcat în creația mai multor pictori autohtoni, peisajul nu a devenit obiect de studiu complex, care ar viza apariția, evoluția și perspectivele de dezvoltare estetice ale genului în plan național, dar și conexiunile sale cu arta universală.

Aparte pot fi clasificate sursele ce țin de studiul peisajului în frescă și icoană, printre care vom menționa realizările lui I. Miclea privind istoricul mănăstirii Dragomirna [1, p. 25-26], P. Evdokimov [2] și mai recent lucrarea privind patrimoniul cultural al României, care vizează nemijlocit peisajele din fresca medievală. În studiul artelor din Republica Moldova acest subiect a fost cu predilecție analizat de cercetătorii C. I. Ciobanu [3] și T. Stăvilă [4, p. 144-151].

Cât privește sursele principale referitoare la dezvoltarea peisajului autohton, ele pot fi divizate în conformitate cu apariția lor și perioadele respective, care corespund cu evoluția artei plastice profesionale din regiune. Etapa anilor 1887–1918 este legată de aflarea Basarabiei sub regimul țarist, limita de jos fiind pusă în referință cu apariția Societății Amatorilor de Artă din Basarabia. Etapa anilor 1918–1940 reprezintă o etapă fructuoasă legată de viața și creația plasticienilor din perioada interbelică, când Basarabia face parte din România Mare.

Printre sursele principale pe care ne-am sprijinit în studiul nostru figurează expozițiile plasticienilor acelor vremuri, cronică expozițiilor, reflectată în presa periodică a ziarelor și revistelor. Aceste materiale reflectau, fie și tangențial, estetica creațiilor unor artiști plastici care practicau peisajul. Lucrările de sinteză timpurii, apărute în primii ani postbelici, parțial fac referință la peisaj, majoritatea fiind editate la Moscova. Astfel, Mihail Livșiț și Ada Mansurova (Zevin) publică lucrarea *Изобразительное искусство Молдавской ССР* (1957) [5, 93p.], prin care reprezintă o versiune laconică a evoluției esteticii artelor plastice în perioada 1917–1950.

O monografie de sinteză, care reprezintă o amplă panoramă a artelor naționale, *Arta plastică din Basarabia de la sfârșitul secolului al XIX-lea – începutul secolului al XX-lea*, îi aparține cercetătorului T. Stavilă [6, 121p.], în care se menționează și lucrările maștrilor care au preferat peisajul – P. Șilingovschi, A. Climașevschi, V. Ocușco - *Cocioabă* (1881), *Peisaj cu vaci* (1895), (vezi fig. 1.1, 1.2), N. Arbore, Au. Baillayre, A. Plămădeală ș.a.

Acelaș autor vine cu noi informații din această perioadă în monografia *Arta plastică modernă din Basarabia* [7].



Fig. 1.1. V. Ocușco, Cocioabă, 1881, u/p, (cu semnătura autorului), ANRM, fond personal 2116

Fig. 1.2. V. Ocușco, Peisaj cu vaci, 1895, u/p, ANRM, fond personal 2116, f. 1.7. (1)

Mai multe date despre reprezentanții care au valorificat prin creația lor genul peisajului găsim în monografiile din seria *Maștri basarabeni din secolul XX*, coordonată de editura „ARC”, ce cuprinde 14 nume notorii ale artei basarabene, editată între anii 2002 și 2007.

O lucrare de cercetare este teza de masterat a lui I. Caprian *Peisajul în creația pictorului A. Climașevschi*, elaborată la Academia de Muzică, Teatru și Arte Plastice în anul 2007.

Abordarea originală a genului, necesită un studiu de rigoare în cazul lucrărilor plasticienilor M. Grecu, V. Rusu-Ciobanu, Gh. Jancov, I. Vieru - *Noapte de iulie*

(1974), *Toamna la Cernoleuca* (1979), (fig. 1,3, 1.4), I. Jumati, S. Cuciuc ș.a., motivată de limbajul comun al procedeelor plastice și de maniera stilistică, influențând dezvoltarea specificul acestui gen din regiune. Peisajului ocupă mai mari spații în domeniile graficii, a compoziției subiectelor din artele decorative, moment evident pronunțat în a doua jumătate a secolului al XX-lea – începutul secolului al XXI-lea.

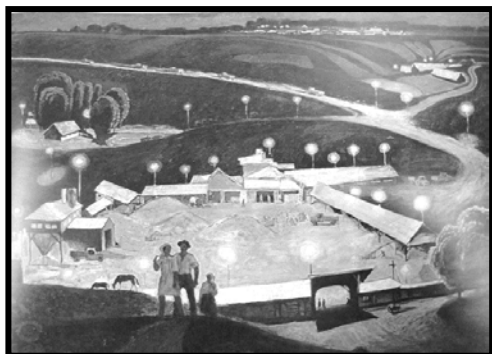


Fig. 1.3. Igor Vieru, Noapte de iulie. 1974, u/p, 161x209 cm. MNAM.

Fig. 1.4. Igor Vieru, Toamna la Cernoleuca. 1979, u/p, 90x76 cm.

După: Eleonara Brigalda-Barbas. Igor Vieru, Chișinău, Arc, 2004, p. 77.

Totuși, cele mai adânci reflecții asupra esteticului peisajului se regăsesc în studiile semnate de criticul de arte L. Toma [8, p. 71-73]. Pe lângă multe alte teme de cercetare, domeniul peisajului a rămas, peste timpuri, unul important. Nume de referință sunt scoase din anonim în monografiile despre creația plasticienilor D. Sevastianov, M. Grecu, A. Zevin, E. Gamburd, E. Bontea, I. Țâpin, L. Țonceva, T. Zbârnea ș.a. Și în catalogul bibliografic „*Chișinăul în imagini*” sunt prezentate informații prețioase despre pictorii care au realizat peisaje pe motive chișinăuiene. Lucrări de domeniul peisajului sunt descrise și analizate de C. Spânu [9, 76 p.], E. Barbas [10, 95 p.] ș. a. Informații sporadice privind creația artiștilor plastici, inclusiv cu referire la peisaj, sunt prezente în presa cotidiană, sursele web, cataloagele expoziționale ș.a.

Evoluției peisajului în artele plastice din spațiul investigat, a fost determinat rolul motivelor peisajere în icoana, fresca și miniatura medievală. Au fost incluse în circuitul științific și artistic nume notorii ale plasticienilor care au profesat, în perioada interbelică și postbelică, arta peisajeră, indiferent de gen, stil de interpretare ș.a. Sunt pune în evidență interconexiunea diverselor școli și stiluri în evoluția dezvoltării genului peisajer, în raport cu dezvoltarea culturii, vieții social-economice și politice a țării.

Plasticienii autohtoni în diferite perioade temporale au profesat mai multe tipuri de peisaj, dintre care:

- *rustic, forestier* (A. Climașevschi, P. Piscariov, P. Șilingovschi, V. Blinov, V. Ocușco, V. Ivanov - *Dealuri din Strășeni* (1960-70), *Peisaj* (1960-70), (vezi fig. 1.5, 1.6) Ș. Cogan, N. Gumalic, M. Berezovschi, I. Jumatii, E. Gamburd, E. Maleșevschi, A. Vasiliev, Au. Baillayre, A. Plămădeală, V. Doncev, D. Sevastianov, V. Rusu-Ciobanu, Gh. Jancov, I. Vieru, M. Petric, E. Romanescu, V. Hristov, V. Cojocaru, E. Zavtur, G. Munteanu, D. Peicev ș. a.);



Fig. 1.5. V. Ivanov. Dealuri din Strășeni, (1960-70), hârtie creion, 24 x 47,3 cm,

Fig. 1.6. V. Ivanov. Peisaj, (1960-70), hârtie creion, 22,9 x 32,5 cm

În: ART Salon RARITET, RM, Chișinău

- *urban* (A. Zevin, Gh. Ceglokoff, A. Kudinoff, M. Grecu, A. Sârbu, E. Gamburd, E. Romanescu, M. Țăruș, N. Bahcevan, S. Galben, S. Ciciuc, I. Cojocaru, Gh. Vrabie, Gh. Șoitu, Iu. Șibaev, L. Mudrac, V. Movileanu, M. Mungiu, I. Țâpin, V. Brâncoveanu, P. Jireghea, V. Leancă ș.a.);
- *marin* (V. Blinov, A. Foinițchi, M. Berezovschi ș.a.);
- *arhitectural* (E. Gamburd, D. Sevastianov, Gh. Vrabie, E. Romanescu ș.a.),
- *industrial* (A. Foinițki, V. Ivanov, M. Gamburd ș.a.), utilizat ca subiect principal al lucrării sau ca fundal pentru amplificarea impresiilor obținute.

Astfel, peisajul a evoluat de la simple fundaluri cu elemente arhitecturale folosit în icoana basarabească și miniatură la lucrări de proporții, care ilustrează pitorescul plaiului moldav. Cel mai prosper a fost segmentul temporal între 1918–1940, când plasticienii basarabeni cu studii în diferite centre europene, la Iași și București, au realizat lucrări de valoare în genul peisajului (Au. Baillayre - *Mahala din Chișinău. Iarna* (1942), (fig. 1.8), E. Maleșevschi - *Turle, Peisaj* (anii 1900), (fig. 1.7), A. Plămădeală, P. Șilingovschi, L. Arionescu-Baillayre, Ș. Cogan, Gr. Fiurer), [11, p. 95-102; 12, p. 126-131].



Fig. 1.7. E. Maleșevschi. *Turle*. 1900, hârtie, tuș, peniță, 42,7 x 49,5 cm.

Perioada „realismul socialist” a modificat creația plasticienilor moldoveni în perioada sovietică, a impus rigori severe, ideologizate, iar peisajul a devenit un instrument de propagare a „vieții fericite” a *constructorilor socialismului*.



Fig. 1.8. Auguste Baillayre. *Mahala din Chișinău. Iarna*, 1942, u/p, 66x82 cm.

În diferite timpuri genul peisajul a suferit modificări în tratare, realizare tehnică și selectare a subiectelor, nefiind deloc străin schimbărilor produse la mijlocul anilor '80 ai secolului al XX-lea.

La răscrucea secolelor XX–XXI, tinerii artiști plastici și cu experiență din Republica Moldova promovează genul peisajer, abordând diverse tematici, materiale și tehnici de lucru, trecându-le prin filtrul personalității sale, energizându-le emotiv prin elemente de limbaj plastic liber.

## BIBLIOGRAFIE

1. Miclea Ion, Florescu Radu. Dragomirna, București: Meridiane, 1976, p. 24-56.
2. Evdochimov P. Arta icoanei – o teologie a frumuseții. București: Meridiane, 1998.
3. Ciobanu C. I. Biserica Adormirii Maicii Domnului din Căușăni. Chișinău: Știința, 1997.
4. Лившиц М., Мансурова А. Изобразительное искусство Молдавской ССР. Москва, 1957, 93 с.
5. Stăvilă T. Icoana basarabeană în secolul al XIX-lea. În: Akademos, Chișinău, 2011, nr. 4 (23), p. 144-151.
6. Stăvilă T. Arta plastică din Basarabia de la sfârșitul secolului al XIX-lea – începutul secolului al XX-lea. Chișinău: Știința, 1991, 121 p.
7. Stăvilă T. Arta plastică modernă din Basarabia: 1887–1940. Chișinău, 2000.
8. Toma L. Peisajul în pictura din Republica Moldova. În: Arta, Arte vizuale, Chișinău, Epigraf, 2002, p. 71-73.
9. Spînu C. Eleonora Romanescu: Pictură [album] / text: C. Spânu. Chișinău: Cartea Moldovei, 2006, 76 p.
10. Barbas-Brigalda E. Igor Vieru. Monografie-album. Seria Maeștri basarabeni din secolul XX. Chișinău: Arc, 2006, 95 p.
11. Munteanu A. Evoluția peisajului în epoca modernă din Basarabia. În: Culegere de articole din cadrul Conferinței Tehnico-Științifice Internaționale „Problemele actuale ale urbanismului și amenajării teritoriului”, din 11-12 noiembrie 2010, U.T.M., Chișinău, volumul I, p. 95-102.
12. Munteanu A. Peisajul artei vizuale în contextul evoluției. În: Arta, Arte Vizuale, Chișinău: Notograf, 2010, p. 126-131.