

PEISAJUL, GENUL PREFERAT ÎN CREAȚIA PICTORULUI ALEXANDRU CLIMAȘEVSCHI

*conf.univ., dr.art. Angela MUNTEANU
lector universitar Svetlana MELNIC*

Universitatea Tehnică a Moldovei

ABSTRACT

Alexandru Climashevsky, a painter with studies in Chisinau, has left a special mark in the development of the landscape as a kind of art in the Prut-Dniester space. His works have a great refinement and professionalism and are heavily influenced by the creation of kievean painters from the second generation of peredvijnic, but later they are exhibited by an impressive painting.

Printre pictorii care au profesat peisajul în Basarabia interbelică este menționat și Alexandru Climașevschi (1878–1971), căruia i-au fost dedicate studii separate ale cercetătorilor din domeniul artelor plastice [1, p. 112].

Peisajul a fost și va rămâne o sursă inepuizabilă de inspirație și elan pentru plasticieni, indiferent de diversitatea lor, de starea timpului din natură, de modul de tratare a acestuia, de reprezentanții lui [2, p. 421-424].

Tematica lucrărilor implică o multitudine de subiecte practic inepuizabile: arborii, pădurea, norii, apa, pietrele, stâncile, monumentele de arhitectură, răsăritul sau apusul de soare, ploaia, furtuna etc., ca să nu mai vorbim de peisajul fantastic în care ficțiunea combină realul cu imaginarul.

Dacă ar fi să observăm experiența peisajului din perspectiva fiecărui artist în parte, am avea, în mod cert, o mare varietate de atitudini, de comportamente, de tipuri de sensibilitate a expresiei și de înțelegere a motivului. Dacă privirea ar fi, însă, raportată la diferite momente ale parcursului istoric al imaginii, formele peisagistice ar exprima tot atâtea variante câte opțiuni estetice și doctrinare s-au manifestat în intervalul de referință, iar dacă analiza s-ar opri la atitudinea strictă a artistului față de motiv, atunci totul s-ar putea reduce la două mari atitudini: raportarea la motiv ca la un reper exterior, ca la o formă preexistentă, și integrarea acestuia în experiența sufletească și în dinamica gândirii artistului până la disoluția modelului obiectiv într-o formă interioară autonomă [3, p. 137].

Alexandru Climașevschi pictor cu studii formate la Chișinău, a lăsat o amprentă deosebită în dezvoltarea peisajului ca gen de artă în spațiul pruto-nistean.

Lucrările sale posedă un deosebit rafinament și profesionalism și sunt puternic influențate de creația pictorilor kieveeni din a doua generație a *peredvijnicilor*, dar mai apoi se manifestă printr-o pictură cu caracter impresionist.

În timpul liber pictează peisaje, participă în expoziții la Saloanele Societății de Arte Frumoase împreună cu alți artiști plastici basarabeni: I. Blinov, I. Stepanovski, N. Gumalik, V. Ivanov ș. a. În 1939 participă cu tablourile sale la organizarea Pinacotecii Municipale din Chișinău. În 1945 devine membru titular al UAP din RSS Moldovenească, din 1947 se stabilește la Chișinău și activează la Școala Republicană de Arte Plastice. Fiind îndrăgostit de frumusețea naturii, alege motive la prima vedere ne semnificative, dar descoperă în ele misterul, ceva nou, în forme atât de simple [4, p. 422-425].

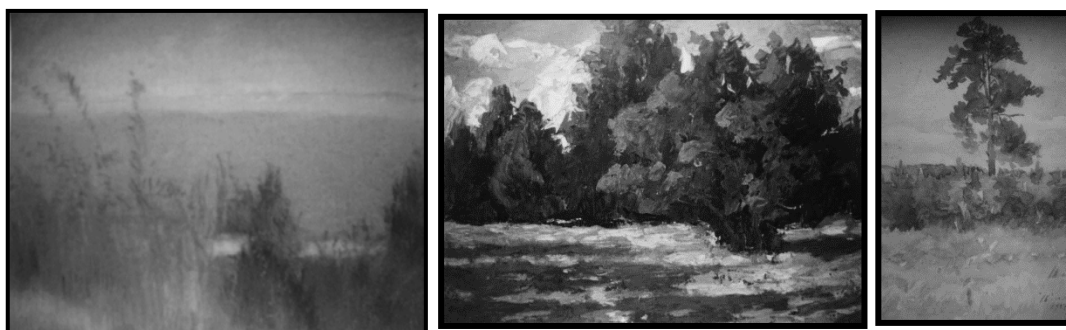


Fig. 1.1. A. Climașevschi, *Cărărușă în pădure*, 1930, c/u, 25x19, MNAM, nr. inv. 135.

Fig. 1.2. A. Climașevschi, *Peisaj de toamnă*, 1920–1936, u/c. ANRM; F.R. 3279, inv.1.

Fig. 1.3. A. Climașevschi, *Album de desene*, creion, 1915–1947. ANRM. F.R. 3279, inv. 1, fig. 87.3.

După: T. Stăvilă, *Arta plastică modernă din Basarabia*, 2000.

În fondul său personal de la ANRM s-au păstrat *două albume cu schițe în creion, acuarelă și pastel*, elaborate de autor în anii 1915–1947 (fig. 1.1, 1.2 - 1.8). Cercetând aceste albume, am constatat că cuprind un șir de lucrări la nivel de schițe, dar care oglindesc observațiile artistice ale plasticianului asupra genului peisajului. Compozițiile peisajere sunt vederi camerale ale mahalalelor cu grădini, margini de localitate sau vederi din parcuri publice. Căutările și rezolvările de tratare a peisajului se referă la diverse perioade ale zilei – dimineața cu ceață, amiaza cu soare de vară ce scaldă cu razele sale priveliștea sau apusul roșietic ce contrastează cu nuanțele reci ale norilor. În fondurile arhivei mai sunt anexate 89 de dosare prelucrate și 24 de tablouri neluate în evidență și descrise parțial [5].



Fig. 1.4. A. Climașevschi, *Album de desene*, creion, 1915–1947. ANRM. F.R. 3279, inv. 1,
Fig. 1.5. A. Climașevschi, *Album de peisaje*, 1915–1947, pastel. ANRM. F.R. 3279, inv. 1,
Fig. 1.6. A. Climașevschi, *Album de peisaje*, 1915–1947, pastel. ANRM. F.R. 3279, inv. 1,

Alexandru Climașevschi a expus peisajele sale la Saloanele Oficiale de Arte Frumoase, la expozițiile de tablouri ale Societății Amatorilor de Arte Frumoase din Basarabia (1907–1939), vernisând, la Chișinău, în 1969, cu o expoziție personală [6, p. 40].



Fig. 1.7. A. Climașevschi, *Album de desene*, pastel, 1915–1947. ANRM. F.R. 3279, inv. 1,
Fig. 1.8. A. Climașevschi, *Album de peisaje*, 1915–1947, pastel. ANRM. F.R. 3279, inv. 1,

Singura lucrare păstrată din acea perioadă *Promoroaca. Zi de februarie* (1907) este realizată în timpul aflării sale la studii, la Școala de Arte Plastice din Kiev, pe când era atras de problemele picturale și trăirile sentimentale interne ale plasticianului, aplicând principiile academice în pictură [7]. Finețea și emotivitatea percepției îl ajută pe Alexandru Climașevschi să redea în acest peisaj dispoziția zilei

geroase, strălucirea și reflexele zăpezii, pe care se transpun umbrele albastre ale arborilor, ce armonizează cu culorile bolții cerului.

În perioada interbelică artistul plastic Alecsandru Climasevschi, continuă să profeseze peisajul, perioadă care vor marca arta plastică basarabeană. Plasticianul execută cu multă pasiune pentru plaiul moldovenesc lucrările : *Margine de pădure* (anii '20), *Cărărușa din pădure* (anii '30), *Peisaj vara* (1920-1936), (vezi fig.1.9), *Iarna la Lipcani* (1953) în care aplică un deosebit rafinament și profesionalism.



Fig. 1.9. A.V. Climașevschi, Peisaj vara, 1920-1936, u/c, (ANRM; F.R. 3279, inv.1, fig.34).

În general, peisajele lui Alexandru Climașevschi *Sfârșit de iarnă, Amurg, Septembrie* se remarcă prin lirismul motivelor și pictură fastuoasă, cu o factură accentuată. Multe din peisajele plasticianului sunt pătrunse de frumusețea plaiului natal, de forme și structuri deosebite, reflectate în nuanțe saturate de culori ce exprimă un suflu poetic al naturii, precum vedem în : *Căsuțe în pădure, Marginea pădurii. Căpriana, Poiană în pădure, Seară* [8, p.121].

Armonia coloristică, liniștea și plinătatea sentimentelor, peisajul domol sunt în concordanță deplină cu notele poetice și lirice, care în continuare vor domina în permanență creația pictorului.

Alexandru Climașevschi practică cercetarea jocului luminii și umbrei în complexa gamă de tonuri și nuanțe [9, p. 134]. Nici tema Chișinăului nu i-a fost străină plasticianului, fondurile MNAM păstrând un peisaj deosebit, *Podgorii la periferia Chișinăului*, (1935) (u/p, 56,5 x 82) [10, p. 176].

Căutările lui Alexandru Climașevschi legate de *plein-air* și sonoritatea coloristică se regăsesc în peisaje ce se disting printr-o libertate a manierei de executare și prin studierea atentă a condițiilor de lumină, aspecte remarcate în

lucrarea *Iarna la Lipcani* (1953), (vezi fig. 1.7). Ciclul anotimpurilor este întruchipat în studiile pictorului în care și-a găsit subiectele sale, tratarea adecvată și prezența permanentă a dispoziției lirice, caracteristică pentru fiecare lucrare. Plasticianul mai lucrează asupra unui album de pasteluri cu peisaje de vară-toamnă, unde a știut să regăsească ipostazele frumuseții în diferite localități. El nu învăluie lumea într-o țesătură strălucitoare, străină de însăși esența acestei lumi, ci descoperă frumosul în înfățișările umile ale universului intim. Pastelurile reprezintă diverse stări ale zilei, tratate într-o manieră impresionistă cu hașuri proeminente, activizând compoziția lucrării peisajului [11].

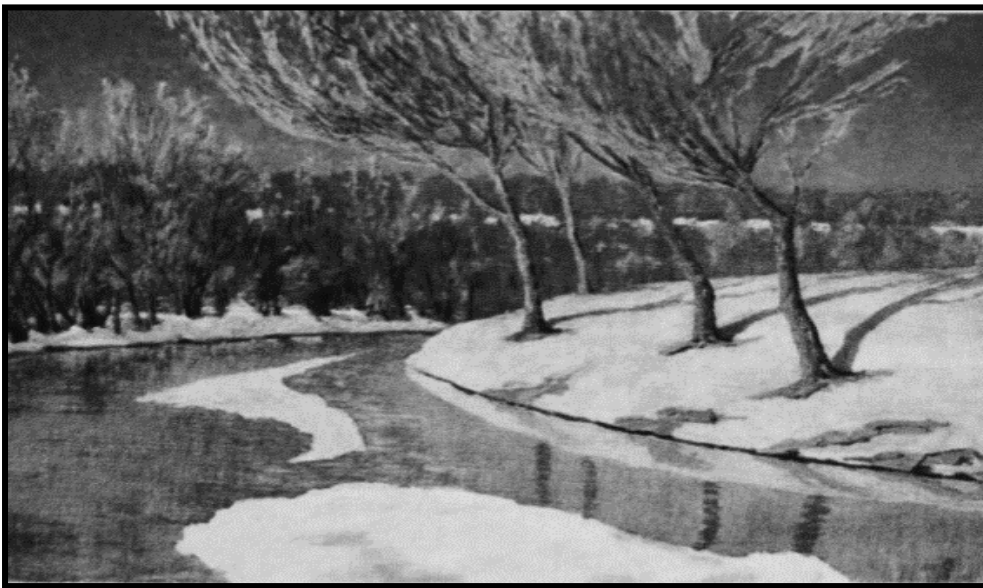


Fig. 1.7. A.V. Climașevschi, *Iarna la Lipcani* (1953), MNAM.

Relația artiștilor plastici cu peisajul a evoluat în timp și în spațiu. Astfel, se poate observa că atitudinea față de natură, în general, și față de peisagistică, în particular, este, cu toate nuanțele de rigoare, cea mai reprezentativă pentru plasticienii basarabeni.

Mișcările artistice europene vor contribui la efervescența creatoare petrecută în Basarabia la sfârșitul secolului al XIX-lea și începutul secolului XX. Tradiția picturii basarabene constituie fundamentul de plecare, riguros selectat, reținând din aceste depozite, dar și din fenomenul modernității, exact ceea ce îi trebuie pentru a-și desăvârși drumul artistic. Arta basarabeană va cuprinde toate genurile picturii, iar genul peisajului valorificat de plasticieni, indiferent de tendințele stilistice și influența școlilor, abordează temele modeste ale rusticului, orașului sau ale peisajului pitoresc al ținutului.

BIBLIOGRAFIA

1. Stăvilă T. Arta plastică din Basarabia de la sfârșitul secolului al XIX-lea – începutul secolului al XX-lea. Chișinău: Știința, 1991, 121 p.
2. Munteanu A. Natura peisajului – sursă de inspirație pentru pictori și arhitecți. UTM, 15-23 noiembrie 2013, p.421-424.
3. Munteanu A. Peisajul în artele plastice din Moldova. În: Culegere de articole din cadrul Conferinței Științifice Internaționale a Tinerilor Cercetători, Chișinău, 2010, 11-12 noiembrie, PRO Știința, p. 137.
4. Munteanu A. Evoluția și dezvoltarea genului peisajului în artele plastice din Moldova. În: Culegere de articole din cadrul Conferinței Tehnico-Științifice a Colaboratorilor, Doctoranzilor și Studenților „Problemele actuale ale urbanismului și amenajării teritoriului”, din 08-10 decembrie 2011, Chișinău, U.T.M., vol. II, p. 422-425.
5. ANRM, FR-3279, inv. 2, d. 25, f. 32. Climașevschi Alexandru.
6. Чезза Л. Климашевский А.В. Кишинев, 1969, 40.
7. Stăvilă T. Arta plastică modernă din Basarabia: 1887–1940. Chișinău, 2000.
8. Stăvilă T. Arta plastică din Basarabia de la sfârșitul secolului al XIX-lea – începutul secolului al XX-lea. Chișinău: Știința, 1991, 121 p.
9. Caprian I. Alexandru Climașevschi. Teză de masterat, Chișinău, 2008, 134 p.
10. Toma L. Chișinăul în pictură. Catalog-bibliografie. Biblioteca Municipală B. P. Hasdeu. Chișinău: Elena - V. I, 2012, 176 p.
11. Bobâna Gh., Troianowski L. Prezențe basarabene în spiritualitatea românească (sec. al XIX-lea – prima jumătate a sec. al XX-lea). Dicț. Encicl. Chișinău, 2007.