

ROLUL LINIEI ÎN CREAREA FORMEI ȘI ORGANIZAREA PLASTICĂ A COMPOZIȚIEI COSTUMULUI

Marina CERCAȘIN

Universitatea Tehnică a Moldovei

Rezumat: Aspectul estetic al oricărui produs industrial este rezultatul activității de design-proiectare. Pentru ca forma obiectuală să corespundă criteriilor estetice, aceasta trebuie să fie concepută ca un tot unitar, fiind supusă legilor și principiilor generale de organizare compozițională. Sub diferite aspecte, linia este prezentă în compoziția costumului – fie că aceasta configurează silueta, fie că contribuie la soluționarea constructivă a formei sau la armonizarea estetică a acesteia. În acest context, studiul liniei și a posibilităților de valorificare a acesteia în compoziția vestimentară este oportun și important.

Cuvinte cheie: linie, compoziție, costum, design, siluetă, plastică liniară, iluzie optică.

1. Conceptul de linie în designul vestimentar

Linia este acel element al limbajului vizual, inevitabil și pe larg utilizat în organizarea compoziției vestimentare. Pentru designerul care creează modelul vestimentar, deosebit de importante sunt acele efecte optice, ce pot fi obținute cu ajutorul liniilor. Or, grație expresivității sale, linia este valorificată în cele mai diverse moduri în organizarea compozițională a suprafeței formei costumului.

La general, evoluția formei vestimentare a fost condiționată de mai mulți factori, care țin de particularitățile de dezvoltare economică, socială, culturală etc. a societății. Deci, apariția unor noi forme vestimentare este legată de conjunctura schimbărilor și de acumularea calitativă și cantitativă a acestora de-a lungul timpului. În evoluția formei costumului poate fi urmărită și evoluția croielii acesteia, precum și a rolului elementelor constructive și decorative. Linia, în acest context, este un mijloc de expresie artistică foarte important și potențele pe care le posedă, modalitățile de utilizare a acesteia în design, sunt practic inepuizabile și extrem de complexe.

În artele plastice linia are semnificația unui gest cu multiple înțelesuri psiho-fiziologice: energie, hotărâre, nesiguranță, rigiditate, eleganță, etc. În costum linia capătă un înțeles mai restrâns și se poate referi atât la marginea conturului exterior al unei figuri, model sau siluetă, cât și la liniile care divizează suprafața din interior. Deci, liniile dau expresie siluetei și formei costumului.

Ca unul din mijloacele grafice de organizare plastică a spațiului compozițional, linia prezintă un element „simplu” dar care, prin varietatea combinațiilor sale, poate conduce la lucruri inimaginabile. Linia este la originea tuturor formelor și a tuturor stilurilor. Ea indică poziția sau direcția, posedă în sine o anumită forță dinamică, care tinde să se concentreze spre cele două capete ale sale; această caracteristică conferă liniei drepte o energie specifică [3].

Realizarea unui produs simplu și, în același timp, interesant ca soluționare compozițională a suprafeței formei depinde în mare măsură de modul în care sunt folosite elementele vizuale ale designului. Calitățile materialelor, modul în care acestea sunt exploatate în realizarea noului produs prezintă o deosebită importanță. Structura unui material, indiferent că acesta este o țesătură, un tricot sau un nețesut, afectează structura produsului de îmbrăcăminte. Alături de aceste aspecte sunt necesare cunoștințe din domeniul proiectării constructive și tehnologice a confecțiilor textile. Numărul, tipul și direcțiile liniilor și formelor constructive determină funcționalitatea produsului și compoziția vizuală a acestuia.

2. Rolul liniei în compoziția costumului contemporan

Despre rolul liniei în compoziția costumului contemporan se poate judeca făcând o analiză a tendințelor modei. Moda, fiind un fenomen cu caracter ciclic, cuprinde un șir continuu de experimente, lansate de cei mai prestigioși creatori de imagine. Fiecare sezon aduce cu sine schimbări în tendințele modei. Există diferite zone de interferențe, care sunt exploatate cât mai fantezist, oferind soluții complexe. Termeni ca unic, expresiv, capricios își găsesc noi definiții în realizările din domeniul designului vestimentar.

Urmărind colecțiile propuse de marii creatori de modă, poate fi remarcat faptul că expresivitatea liniei este exploatată în cele mai diverse moduri. Linia apare în costum având atât funcție pur constructivă, contribuind la crearea formei vestimentare, cât și comportând calitate de decorare, adică funcție estetică. Cel mai frecvent, însă, în organizarea compoziției costumului este utilizată linia constructiv-decorativă, care soluționează ambele probleme – cele constructive, precum și pe cele de ordin estetic (fig.1).

Dacă ar fi să urmărim creațiile designerilor, pentru care linia este un mijloc esențial în organizarea compozițiilor vestimentare, ar putea fi remarcăți cei, care lucrează cu forme simple și plasează accentul pe soluționările constructiv-decorative ale modelelor. În acest context poate fi menționată creația lui Hervé Léger. Deși utilizează aceeași formă de bază – rochia de siluetă ajustată, – în fiecare colecție acesta ne prezintă noi posibilități de soluționare compozițională a plasticii liniare, unde linia joacă rolul primordial. Ținutele sunt diversificate atât prin cromatică și imprimeuri, cât și prin variația la infinit a liniilor constructiv-decorative.



Figura 1. Modele din colecțiile Herve Leger [7]

Nici grafica liniară nu lipsește din colecțiile pentru sezonul de primăvară-vară 2013. Rochiile „creion” în dungi, propuse de Marc Jacobs (fig.2), foarte delicat subliniază siluetele manechinelor. Modelele propuse în această colecție se disting prin simplitatea formei, dar care captivează, anume prin jocul îmbinării de linii verticale și orizontale, mai groase și mai subțiri.



Figura 2. Modele din colecția Marc Jacobs, primăvară-vară 2013 [7]

Așa dar, în designul vestimentar contemporan, expresia plastică și artistică a liniei este valorificată în cele mai diverse moduri, atât în colecțiile marilor designeri, cât și în colecțiile industriale. Dar dacă în colecțiile personalizate scopul principal de utilizare a liniei, ca mijloc de organizare a compoziției costumului, este acela de a crea compoziții artistice inedite și interesante, în colecțiile industriale mai frecvent își găsește aplicația linia constructiv-decorativă, îndeplinind funcția de soluționare constructivă și estetică a formei, fiind o modalitate simplă de diversificare a acesteia.

3. Diversificarea formei prin intermediul liniei ca mijloc de expresie artistică

În cadrul realizării produselor vestimentare, acțiunea de *diversificare* a sortimentului este strâns legată de forma produselor, precum și de alte aspecte legate de organizarea compozițională a suprafeței formei. Diversificarea produselor este o lege economică pe care fiecare producător trebuie să o promoveze, ca fiind o necesitate a echilibrului economic și competitiv. *Competitivitatea* ține, în general, de calitatea produselor care este caracterizată prin parametri tehnici, economici și mai ales estetici. Această caracteristică creează permanent o luptă împotriva stagnării și a rutinei, stimulând dezvoltarea unor puternice centre de creație, studii și cercetări în domeniu. Lansate pe piață, produsele intră în competiție directă cu alte produse similare, ai căror parametri tehnici și economici sunt asemănători. Prin urmare, unul din parametri care determină dominant vânzarea unui produs, este cel estetic.

Designerul creează permanent, prin activitatea sa, noi forme și expresii estetice. Variația formei și a siluetei prezintă o modalitate de diversificare a modelelor. Această modalitate cu siguranță este una eficientă, însă procesul de realizare a unui astfel de model va presupune un volum foarte mare de lucru, legat de proiectarea produsului, dar și a procesului tehnologic de realizare a acestuia. Un alt dezavantaj în diversificarea modelului prin variația formei, este faptul că implică și cheltuieli suplimentare de timp și materiale. O modalitate mult mai eficientă și mai economă de variație a modelelor se dovedește a fi cea de diversificare a uneia și aceleiași forme prin „manipularea” cu elementele de expresie artistică.

Cu trimitere directă la creația estetică a îmbrăcăminteii, linia este unul dintre cele mai importante elemente în elaborarea unui model, având capacitatea de a diversifica într-un număr foarte mare de variante una și aceeași siluetă, considerată cadru compozițional.

La realizarea unei familii de modele bazate pe o formă unică, designerul soluționează compoziția fiecărui model. Diversificarea modelelor se poate face prin variația materialelor, a formei elementelor auxiliare și a amplasării acestora, prin variația elementelor de garnisire etc. O importanță deosebită o are anume elaborarea formei de bază, care trebuie să fie avantajoasă din mai multe puncte de vedere și, nu în ultimul rând, trebuie să corespundă tendințelor de bază ale modei. Odată ce este determinată forma și silueta produselor, la elaborarea familiilor de modele trebuie să se acorde nu mai puțină importanță liniilor de asamblare dintre elementele principale ale produsului: răscoiiei mânecii și liniei de contur a capului de mânecă, răscoiiei gâtului și liniei de aplicare a gulerului în răscoială, liniei de asamblare dintre corsaj și fustă, etc.

Linii interdependente sau de asamblare a elementelor principale ale produsului, precum și liniile de divizare constructiv-decorative ale formei fac posibilă diversificarea constructiv-estetică a aceluiași element. De exemplu, în produsele cu răscoială similară a mânecii pot fi montate diferite forme ale capului de mânecă (clasică simplă, cu falduri, încrețituri etc.); aceeași răscoială a gâtului poate permite utilizarea diferitelor forme de gulere. După același principiu, cu scop de diversificare a modelelor, pot fi aplicate și divizările de pe suprafața formei. Astfel, în liniile de divizare constructiv-decorative de pe suprafața formei, pot fi introduse diferite elemente auxiliare, cum ar fi: volane, clape, buzunare ș.a. (fig.3) Trebuie menționat faptul, că această metodă de diversificare a modelelor presupune și utilizarea diferitor elemente de garnisire (panglici, canturi, dantele, ș.a.).

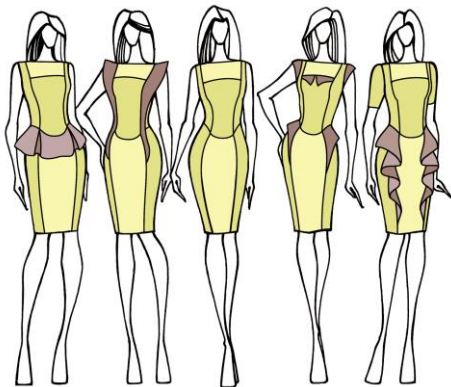


Figura 3. Diversificarea modelelor cu ajutorul elementelor auxiliare.



Figura 4. Diversificarea cromatică a modelelor.

Valorificarea elementelor constitutive ale formei, obținute ca urmare a divizării suprafeței acesteia, prezintă încă o posibilitate de diversificare a modelelor vestimentare (fig.4). Îmbinarea elementelor constitutive ale formei, croite din materiale de culori diferite, asigură variația modelului. În acest caz, nu doar culorile pot fi variate, dar și materialele pot fi diverse ca structură, componență fibroasă, textură, etc. Diferite soluționări cromatice și variația materialelor în cadrul aceluiași model, pot diversifica la infinit una și aceeași formă.

O altă posibilitate de variație a modelului vestimentar, ar fi diversificarea compozițiilor create de liniile de divizare a suprafeței formei modelului. Deci, în cadrul unei colecții de modele, una și aceeași formă poate fi diversificată doar prin intermediul liniilor de divizare constructiv-decorative. Modalitatea de accentuare a liniilor de divizare în astfel de compoziții poate fi realizată prin utilizarea diferitor elemente de garnisire cum ar fi panglici, canturi, dantele etc. (fig.5) sau prin activizarea elementelor constitutive ale formei prin culori contrastante (fig.6).



Figura 5. Diversificarea formei prin intermediul liniilor constructiv-decorative, accentuate prin elemente de garnisire.



Figura 6. Diversificarea formei prin intermediul liniilor constructiv-decorative, activizate cromatic.

Soluționarea cromatică a modelului influențează modul de percepere a formei. Astăzi, tendințele modei se schimbă foarte rapid, însă cât de extravagante nu ar fi formele noilor modele, în primul rând se percepe culoarea produsului. În dependență de efectele și asocierile psihologice pe care le creează soluționarea cromatică a modelului vestimentar, se analizează și forma acestuia, care poate fi sesizată așa cum este ea în realitate sau perceptibil denaturată. Această capacitate a culorilor de a crea anumite efecte psihologice poate fi utilizată în organizarea compoziției costumului, în scopul înlăturării anumitor deficiențe ale figurii.

Oricare ar fi metodele de organizare compozițională a suprafeței formei, criteriile care vor sta la baza aprecierii din punct de vedere estetic a soluțiilor elaborate vor rezida pe respectarea principiilor de organizare a compoziției îmbrăcăminte, a modului de operare cu elementele și procedeele artistice, astfel încât modelele să prezinte ordonare proporțională armonioasă și unitate stilistică a tuturor elementelor și părților constitutive.

Bibliografie

1. Nanu A., *Artă, stil, costum*, București, 1976.
2. Arnold J., *Patterns of fashion*, London, Macmillan Publishers Ltd, 1977.
3. Curteza A., *Design Vestimentar*, Iași, Performantica, 2003.
4. Козлова Т. В., *Основы теории проектирования костюма*, Москва, Легпромбытиздат, 1988.
5. Пармон Ф. М., *Композиция костюма*, Легпромбытиздат, Москва, 1985.
6. Гусейнов Г.М., Ермилова В.В., *Композиция костюма*, Академия, 2003.
7. www.modnaya.ru