

ELEMENTELE CHEIE AL SMQ NECESARE PENTRU IMPLEMENTARE LA ÎNTRINDERILE DE CONFECȚII DIN REPUBLICA MOLDOVA

Aliona COJOCARU, Ala DABIJA

Universitatea Tehnică a Moldovei

Abstract: *Lucrarea reflectă un studiu privind analiza și elaborarea unei totalități de elemente al SMQ (Sistemului de Management al Calității) din punct de vedere al aplicabilității în cadrul activității actuale a întreprinderii „Euromarbe” S.R.L. Î.C.S. or. Chișinău în scopul de a spori eficiența, productivitatea și competitivitatea organizației. Studiul prezentat în lucrare este realizat luând în considerație faptul, că în timpul de față principala orientare pentru întreprinderile de confecții din Republica Moldova este satisfacerea la un nivel superior al cerințelor și așteptărilor consumatorului*

Cuvinte cheie: *elementele Sistemului de Management al Calității (SMQ), documentația SMQ, organigrama*

1. Considerații generale

În prezent multe întreprinderi din Republica Moldova manifestă un interes deosebit pentru modelele de asigurare a calității propuse de standardele internaționale din familia ISO 9000:2000, aflându-se în diferite faze de implementare al unui asemenea model. Pentru a spori calitatea producției este necesar ca în cadrul întreprinderii să funcționeze un sistem de dirijare a calității, în baza căruia să se realizeze îmbunătățirea ei continuă. Anume acest scop stă la temelia SMQ, care permite unei organizații să analizeze în mod pertinent cerințele clienților și astfel să definească mai exact indicatorii proceselor, contribuind la realizarea produselor ce-l satisfac pe client și, de asemenea, la ținerea acestor procese sub control. [2,3]. În scopul îmbunătățirii calității și imaginii întreprinderilor de confecții din Rep. Moldova este necesară implementarea SMQ, care contribuie la ridicarea nivelului de satisfacere a cerințelor consumatorului, la creșterea volumului de vânzări și la reducerea esențială a costurilor. Avantajele implementării SMQ se prezintă în fig. 1.

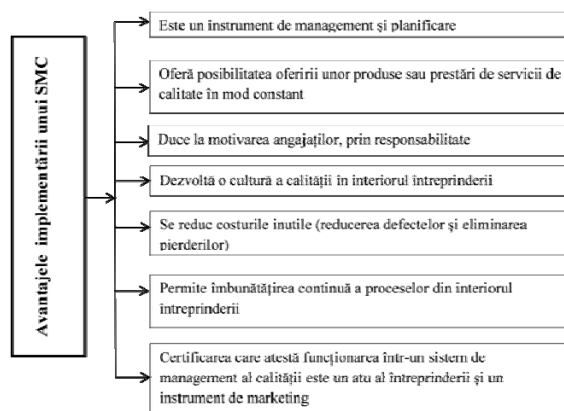


Fig.1 Avantajele implementării SMQ la întreprinderile de confecții [1]

2. Elementele cheie al SMQ elaborate pentru întreprinderea de confecții „Euromarbe” SRL ICS or. Chișinău

Orientarea prioritară în activitatea întreprinderii de confecții ”Euromarbe” SRL, ICS or. Chișinău reprezintă satisfacerea cerințelor beneficiarilor în produse intermediare pentru bărbați de calitate înaltă.

La momentul de față asigurarea calității producției fabricate la întreprinderea menționată este realizată prin atragerea personalului de calificare înaltă, grad înalt de utilare tehnică a întreprinderii, utilizarea noilor sisteme de evidență în timp a volumului de fabricație, fiind constatată lipsa unui SMQ integrat implementat în conformitate cu standardele internaționale din seria ISO 9000. În acest context, în cuprinsul lucrării [1] se propune elaborarea și implementarea în cadrul întreprinderii a elementelor cheie din SMQ, care ar asigura mijloace rapide și eficiente pentru a preveni defectele potențiale, precum și garanta calitatea proceselor sale.

Elementele componente, care constituie baza SMQ se prezintă în fig.2, fiind constituite din inspecția, controlul, asigurarea calității și sistemul calității totale [2,3]. Pentru a implementa cât mai eficient elementele SMQ, este necesară de parcurs o etapizare, ce poate fi vizualizată în fig.3.

Un SMQ devine operativ numai fiind însoțit de o documentație corespunzătoare, care servește la realizarea calității cerute, comunicând personalului modul în care trebuie să acționeze, la evaluarea SMQ (audit și certificare), la îmbunătățirea proceselor organizației. În aceste condiții, reieșind din scopul propus în lucrare, se elaborează pentru întreprinderea ”Euromarbe” SRL, ICS or. Chișinău un set de documente din SMQ, printre care se enumeră: 1) manualul calității; 2) proceduri documentate privind „Gestionarea producerii”, „Modificarea procedurilor interne”, „Auditul procesului”, „Controlul materiei prime”, „Acțiuni corective a defectelor și greșelilor interne”; 3) instrucțiuni de lucru pentru procesul de fabricație; 4) fișe de post pentru șef serviciu de asigurare a calității și a managerului calității; precum și organigrama SMQ (fig.5). Metodologia realizării auditului intern se prezintă în fig.4.

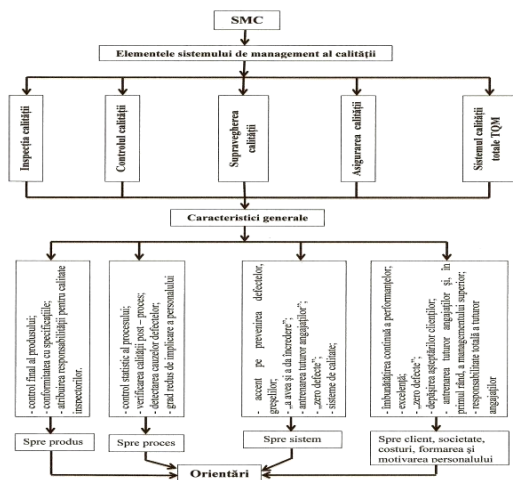


Fig.2 Interdependența elementelor componente al SMQ [1]

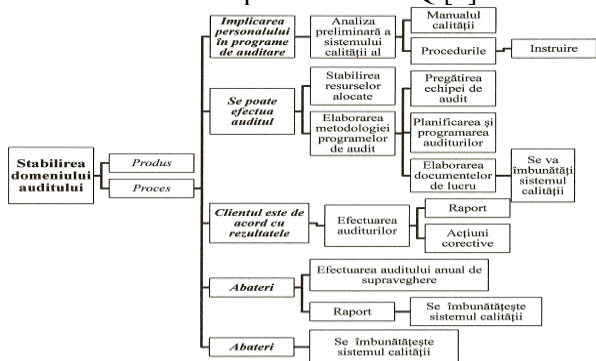


Fig. 4 Metodologia realizării auditului intern la ”Euromarbe” SRL ICS or. Chișinău [1]

Concluzii

Asigurarea funcționării eficiente al SMQ va permite menținerea competitivității, consolidarea poziției pe piață și îmbunătățirea rezultatelor activității economice la întreprinderile din Republica Moldova. În cadrul lucrării prin implementarea elementelor cheie al SMQ în cadrul unei întreprinderi de confecții din Rep. Moldova s-a urmărit identificarea tuturor sarcinilor legate de îmbunătățirea calității produselor, distribuirea responsabilităților, stabilirea relațiilor de colaborare, stabilirea mecanismelor pentru integrarea tuturor funcțiilor într-un sistem integrat.

Bibliografie

1. Cojocaru, A., *Implementarea elementelor sistemului de management al calității în cadrul întreprinderii de confecții ”Euromarbe” SRL ICS or. Chișinău*. Teză de licență. UTM, Chișinău, 2012.
2. Cupcea, V., *Sporirea eficienței activității întreprinderii de confecții prin implementarea managementului calității*. Autoreferat., Chișinău, 2007, 24 p.
3. <http://www.stiucum.com/management/managementul-calitatii/Introducere-in-managementul-calitatii>, accesat la 15.07.2012.

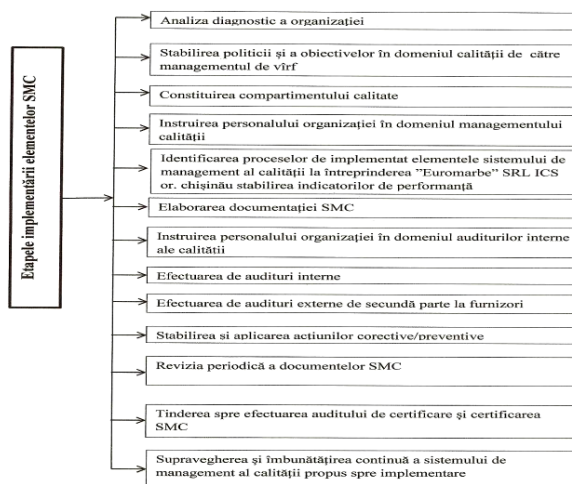


Fig. 3 Etapele implementării elementelor SMQ la întreprinderea ”Euromarbe” SRL ICS or. Chișinău [1]

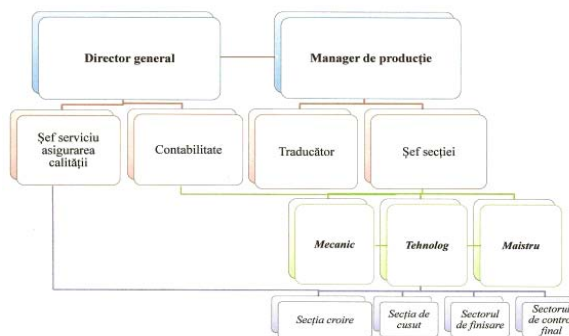


Fig 5. Organigrama SMQ elaborată pentru întreprinderea ”Euromarbe” SRL ICS or. Chișinău [1]