

CERCETĂRI APLICATIVE PRIVIND PROIECTAREA PRODUSELOR VESTIMENTARE BAZATĂ PE EXPRESII PLASTICO-DECORATIVE ȘI DE CONTRAST ALE MATERIALELOR

Lidia TEZEC

Conducător științific: Elena MUSTEAȚĂ

Universitatea Tehnică a Moldovei

Abstract: *Lucrarea prezintă un studiu aplicativ privind aspecte de proiectare a unei colecții vestimentare mixte, bazată pe expresii plastico-decorative ale materialelor diferite ca grad de transparență, textură și greutate. În acest context, se propune ca scop analizarea posibilităților de soluționare constructiv-tehnologică și compozițională a formei costumului în vederea elaborării unor ținute de stilistică clasică, cu impregnări eclecticice ale elementelor de caracter romantic.*

Cuvinte cheie: *stil, clasic, romantic, eclectic, contrast, materiale transparente, neoplasticism, soluționare constructiv-tehnologică.*

Introducere

Moda este un fenomen multilateral care cuprinde aproape toate domeniile de activitate ale omului, prezentând elocvent procesele de transformare, de dezvoltare ale societății și a individului în parte, fiind definită drept o “atitudine a omului față de formele interne și externe ale culturii, existentă și acceptată într-o perioadă de timp” [2]. De regulă, multe din colecțiile vestimentare prezentate sezonally reflectă căutări de sine, de concepte, de noi forme și expresii. Or, altfel spus, fiecare persoană creatoare încearcă să găsească o oarecare formă de ritm și echilibru, pe care o consideră germinativă, necesară sau elocventă.

Procesul de creare prin autocunoaștere se reflectă, bineînțeles, și în domeniul designului vestimentar. Astfel, la elaborarea proiectului respectiv se va purcede de la unele aspecte filosofice și conceptuale de natură neoplasticistă în vederea argumentării problematicii de lucru. Partea aplicativă a acestei lucrări rezumă la elaborarea unei colecții vestimentare mixte în stil eclectic pentru sezonul primăvară-vară, bazată pe principiul nuanței cromatice, cu expresii plastico-decorative ale materialelor. În acest context, se optează pentru obținerea noilor expresii stilistice și a soluționărilor constructiv-decorative inedite în organizarea elementelor și a formei costumului.

1. Studiul și analiza tendințelor modei

Analiza tendințelor în materie de fashion, conform sezoanelor toamnă-iarnă 2013-2014, primăvară-vară 2014 și toamnă-iarnă 2014-2015 pune în evidență anumite similitudini, dezvoltări și particularități ale modei.

În sezonul 2014 designerii iau atitudine la capitolul culoare, asociind îndrăzneț pastelurile moi cu tente luminoase, pentru a atinge un echilibru cromatic exclusiv. Inspirați din frumusețea naturii și punând accent pe caracterul independent al femeii, creatorii utilizează culoarea pentru a reîmprospăta, a revigora și a sfida conceptele tradiționale, pentru a „evada” din convenționalitate. Se optează pentru bejuri calme, o diversitate largă a nuanțelor de roz – de la cel mai pal până la caramela primăvăratică. Pe lângă pastelurile rafinate, o mare explorare o atestă albul estival, griul „Paloma”, verdele de azur, roșul de rubin, albastrul-verde marin.

În 2014-2015 sunt foarte actuale siluetele largi, evazate, comode și elegante. Ca forme de siluetă predomină dreptunghiul, pătratul, trapezul, care emană confort și stabilitate.

Transparența este unul din trendurile cele mai „proaspete” ale sezonului 2014-2015. Materialele transparente se atestă în foarte multe colecții; se utilizează la crearea ținutelor de ocazie, precum și în ținute de zi, de o eleganță deosebită. Principiul suprapunerii straturilor transparente este prezent în multe colecții, punând în evidență atât nuanțarea tonurilor și semitonurilor, cât și contrastele reținute de culoare. Se face simțită și apariția volanelor, mai ales în ținute de seară. Volanele sunt utilizate de mulți designeri de talie înaltă, fiind valorificate prin diferite tehnici inovative de obținere a efectelor speciale.

Un alt element distinctiv al acestui sezon este mâneca de croială raglan, utilizată în ținute masculine și feminine în diverse interpretări stilistice și care completează inedit imaginea și pronunță originalitate modelelor.

În vogă sunt expresiile ritmice: pot alterna elemente sau module întregi, într-o repetiție simplă sau complexă. Foarte expresive sunt modulele ritmice amplasate în zona umerilor, mânecilor. În sezonul 2014-2015 designerii utilizează și expresii grafice în formulă neoplasticistă, constructivistă etc. Structuralitatea formată de liniile și divizările orizontale și verticale creează o armonie și un farmec deosebit în costume.

2. Argumentarea concepției și destinației colecției elaborate

Tendențele modei în timp se anihilează, sunt date uitării, fiind înlocuite de altele, mai proaspete și mai actuale. Rămâne, după spusele legendarei Coco Chanel, stilul, care „privește în eternitate”. Astăzi se atestă mixuri de stiluri, eclecticul fiind cel mai în vogă. Pe podiumuri pot fi urmărite multiple varietăți stilistice, de la cele mai clasice și recunoscute, până la cele mai neobișnuite și stranii combinații stilistice. Însă oricare ar fi vectorul stilistic al colecției, se urmărește, în primul rând, o concepție, un mesaj artistic, o interpretare nouă a ceea ce fundamentează imaginea artistică a acesteia.

Colecția proiectată este elaborată în stil eclectic (prin simbioza clasicului și a romanticului), cu dominantă clasică. La baza ordonării artistice este utilizat principiul contrastului dintre materiale transparente și pline, dintre forme stricte și cele plastice.

În aspect conceptual, colecția propusă este definită sub aspectele teofizice ale neoplasticismului, utilizate mai ales în soluționarea compozițională a decorului modelului central. Neoplasticismul este un curent artistic, care se bazează pe doctrina „artei plasticii curate”, elaborat de către abstracționistul olandez Piet Mondrian și care s-a cristalizat între anii 1912-1917 [4]. Acest curent artistic descrie simplitatea, constructivismul formelor pure, geometrice, denaturalizate. Mondrian redă formelor soliditate: planuri, linii și unghiuri ordonate într-o compoziție rațională, perfectă și echilibrată. Acest principiu a fost utilizat și la elaborarea stilisticii colecției: contrastul dintre suprafețe “pline” și “ușoare”, dintre orizontale și verticale.

Conform esteticii neoplasticiste, omul se află într-o continuă căutare de sine în lumea înconjurătoare, în determinarea aceluși echilibru, existența căruia nu poate fi negată și, mai mult ca atât, acest echilibru trebuie atins. Fiind într-un zbucium sentimental permanent, omul sparge stereotipuri, încalcă reguli, se cufundă în emoție și sentiment pentru ca ulterior, depășind lupta contrariilor lăuntrice și cunoscând limitele admisibilului, să ajungă la înțelegerea propriului eu și a locului său în lume. Or, individul este verticala, iar lumea ce-l înconjoară reprezintă orizontala. Avântul spiritual, elanul, visul (trăsături de natură romantică) – sugerează ascensiunea verticală, atunci când orizontala este reprezentată de rigorile clasice, fără imperative, stricte și decente, cele care stopează haosul și absurdul. Armonia acestor două componente asigură echilibrul existențial, dezvăluie logica frumuseții și esența formei, face personalitatea să existe și să respire elegantă.



Figura 1. Schițe ale modelelor din colecția elaborată (modelele 1-3)

Colecția elaborată este destinată persoanelor independente, nobile și puternice, cu spirit bogat și trăiri interioare profunde, elegante, de viață aristocratică. Este o colecție pret-a-porte de luxe, care emană noblețe și lux aristocratic, grație siluetele elegante, materialelor delicate și transparenței decente ale acestora.

Accentul în colecție este plasat pe efectele obținute la combinarea materialelor transparente cu cele pline, pe utilizarea paletelor cromatice pastelate, pe eclecticismul formelor stricte, clasice și a celor romantice. Piesele din această colecție sunt preconizate pentru ocazii speciale, din motivul caracterului expresiilor formale și decorative, cât și din considerentele tipurilor de materiale folosite.

3. Descrierea colecției și analiza ei compozițională

La elaborarea modelelor s-au utilizat țesături de costum în combinație cu materiale transparente de tip șifon. S-a pus accent pe simplitatea formelor, obținerea cărora constituie, totodată, și unul din obiectivele prioritare, propuse spre realizare.

Cu scopul atingerii unei expresii întregi și armonioase a compoziției costumului, la elaborarea colecției s-au utilizat următoarele principii de organizare structural-artistică: contrastul, nuanța, principiul alternanței ritmice, simetria.

Colecția elaborată este conturată în siluete drepte, evazate spre terminație, în spiritul eleganței și rafinementului clasic. Acestea prezintă, în general, forme largi, aproape nedivizate, sugerând deschidere, simplitate și sinceritate. Aparent simplu structurată, colecția propusă tinde să fie integrată prin intermediul expresiei a unei eleganțe pure, certe, argumentate.

Produsele elaborate se integrează armonios în forme geometrice simple, precum dreptunghi, trapez și combinații ale acestora. Prin liniile lor verticale și orizontale și unghiurile drepte, dreptunghiurile conferă stabilitate și încredere, completându-se armonios cu puțină dinamică, evidențiată prin trapezuri cu baza mare în sus.

În organizarea colecției s-a utilizat cu precădere contrastul de factură dintre materiale pline și transparente, fiind pus accent pe gradul de „umplere” sau greutatea vizuală a suprafeței și a formei costumului. Este un contrast cultivat, fără exagerări și imperative proeminente. Este utilizat pentru ca expresivitatea colecției să atingă gradul suprem, raportul cel mai optimal între formă, dimensiune și culoare. În zona umerilor s-a majorat volumul, astfel încât silueta se prezintă subțire și delicată, efect amplificat și de transparența materialelor. Este o necesitate psihologică de împlinire, de atingere a perfecțiunii. În colecția elaborată, diferențele contrare sunt puse în valoare, fără să fie distrus întregul. Contrastul poartă caracter moderat, armonios și nu competitiv.

Nuanța se manifestă drept un dezechilibru al particularităților unui singur concept (culoare, formă, linie ș.a.). În cadrul proiectului de diplomă se utilizează nuanțele unei game pastelate, grațioase. Noblețea culorilor pastelate, șarmul și rafinementul lor cromatic modelează structura aeriană a volanelor.

Principiul alternanței ritmice exprimă caracterul repetării sau succesiunii elementelor componente ale întregului. Ritmul metric este utilizat în sistemele de volane, datorită căruia se atinge un efect de dinamică aeriană și transparentă, ușoară și discretă. Datorită faptului că volanele alternează ca dimensiune și tonalitate, forma vestimentară capătă expresivitate și mișcare, „romantizând” clasicul dominant. Tot ritmul metric este prezent în sistemul de pliuri ale mânecilor cămășii bărbățești, sugerând, de data aceasta, strictețe, caracter, volum.

Simetria este un principiu de organizare structural-artistică care exprimă echilibru, ordonanță. Este percepută în colecția elaborată sub aspectul de simetrie bilaterală.

Analizând **caracterul liniar** al colecției elaborate, se evidențiază câteva tipuri de linii cu rol fundamental:

- linii drepte și linii curbe,
- linii orizontale și verticale.

Linia verticală evocă forță, ascensiune, elan, noblețe, aspirație. Linia orizontală, din contra, este simbolul liniștii, repausului, stabilității, echilibrului. Linia dreaptă are caracter de ghidare sau de orientare, exprimă exactitate, gândire lucidă, forță, vitalitate, este rece, masculină. Linia curbă este foarte feminină, dinamică, exuberantă, activă și puternică.

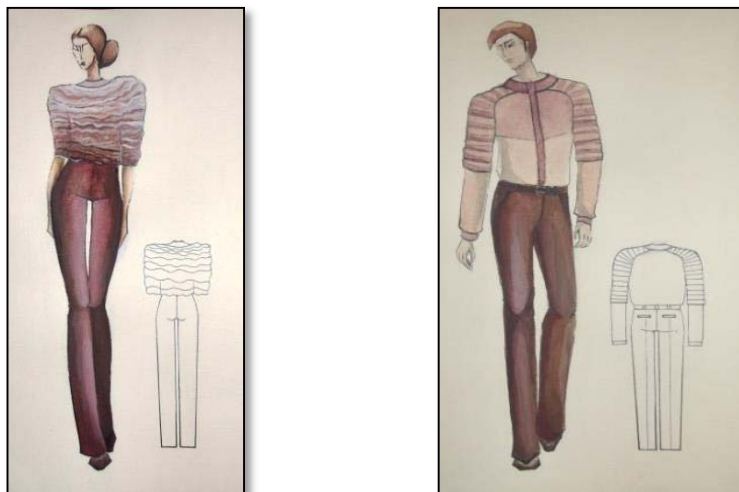


Figura 2. Schițe ale modelelor din colecția elaborată (modelele 4-5)

Decorul colecției, bazat pe principiul ritmului, constă din sisteme de volane din șifon subțire și pliuri, amplasate paralel sau perpendicular. Rochia modelului 5 (fig. 2) este decorată în partea superioară cu un sistem de volane, de culoare mov, care alcătuiesc plastica liniară curbă a structurii compoziționale a colecției, oferă produsului caracter vibrant, îndrăzneț și rafinat. Ritmul volanelor creează dinamică, raportată la verticalele și orizontalele drepte.



Figura 3. Colecția vestimentară elaborată

Încheiere

În cadrul proiectului respectiv au fost efectuate cercetări aplicative privind posibilitățile de utilizare a materialelor diverse ca greutate și transparență, în scopul realizării unor modele vestimentare inedite, de stilistică eclectică, ce comportă forme echilibrate și expresii plastico-decorative rafinate. În final, s-a reușit crearea unei colecții în conformitate cu tendințele modei, destinată persoanelor încrezute și sensibile, nobile și inteligente, statornice și flexibile.

Bibliografie

1. Botez-Crainic, Adriana. *Arta modernă și contemporană. Istoria artelor plastice*. București, 2001.
2. Carrasat, Patricia Fride R., Marcade Isabelle. *Curențe în pictură*. Ed. Aquila, Oradea, 1993.
3. *Мода и стиль. Современная энциклопедия*. Изд. Аванта, Москва, 2008.
4. Nanu, Adina. *Artă, stil, costum*. Ed. Noi Media Print, București, 2007.
5. Vasiliev, A. *Я сегодня в моде*. Изд. Этерна, Москва, 2011.