

## **SIMBOLISMUL MARII ZEIȚE SUPREME ÎN TRUSA VRACIULUI PRECUCUTENIAN DE LA ISAIIA – BALTA POPII, JUD. IAȘI**

*Vicu MERLAN, profesor dr.  
Huși*

Din cele mai vechi timpuri aspectele feminine ale divinității sunt legate de cunoaștere și înțelepciune. În tradițiile spirituale aspectele cunoașterii și omniprezenței lui Dumnezeu Tatăl erau identificate cu marile puteri cerești sau marile puteri cosmice.

Înțelepciunea reprezenta esența Marii Zeițe Supreme care pătrunde întregul univers menținându-i forma și armonia sa. Adorarea Marii Zeițe nu implica doar ritualuri exterioare ci mai ales profunda devoțiune a adoratorului și transfigurarea interioară care se realiza în timpul ritualului.

Prin intermediul unui ritual nu se adora doar formele și calitățile zeiței ci se transfigurau limitele legate de personalitatea acesteia, prin contemplarea Realității Absolute care este impersonală.

Symbolismul esoteric al Zeiței Supreme de la Isaiia obiectivat prin cele 21 de aspecte reflectă ceea ce este ocultat, secret, subtil, adică ceea ce trebuie căutat și descoperit.

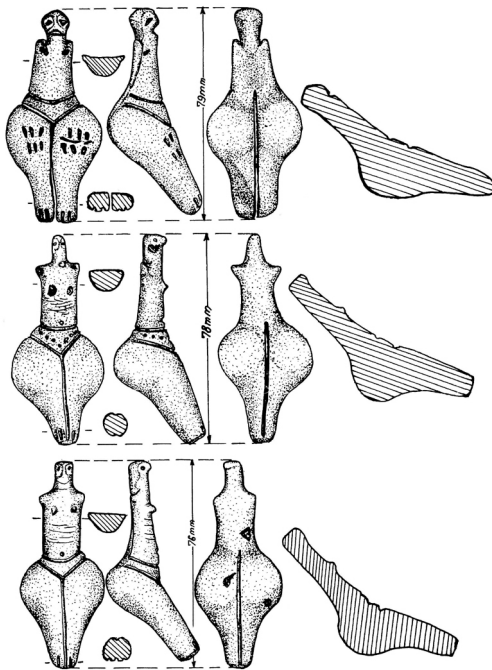
Cuvântul-Logos ca manifestare a aspectului material al Absolutului, întrupat sub forma Marii Zeițe Supreme – Shakti, reprezenta atât învățătura spirituală care este oferită celor ce doresc să și-o însușească dar și înțelegerea ei profundă.

Prin forma și înțelepciunea sa, Marea Zeiță Supremă ghida aspirantul la desăvârșire, prin traversarea domeniului cunoașterii obișnuite și pe cel al dualității spațio-temporare pentru a-l plasa astfel în misterul ancestral al eternității și al infinitului. Aceași zeiță este recunoscută mai ales, în tot ceea ce reprezintă frumosul și esteticul Universului înconjurător. Nu întâmplător ceramica culturii Precucuteni este de o raritate și complexitate uluitoare. Marea majoritate a acestora sunt inserate cu forme deosebite ce țin de geometria sacră a spațiului carpato-danubian. Marea Zeiță Supremă aflându-se într-o eternă conexiune cu Absolutul care este conștiința divină, oferă grația sa fiecărei ființe din Creație. Cunoașterea divină transcendentă oferită de Marea Zeiță transcede complet mintea și manifestările ei duale, revelându-ne sursa magnifică întregii Creații.

Marea Zeiță Mamă care reprezintă Creația la toate nivelurile ei este regăsită într-o infinitate a diversității exprimată prin Puterile cerești ale creștinismului esoteric sau prin cele zece mari Puteri Cosmice din panteonul hindus, ca cele zece Înțelepciuni ale lui Dumnezeu. Inițiați șamani precucuteni

au inclus 21 de aspecte cerești, acest fapt fiind în directă corespondență cu numerologia sacră a acestui Univers.<sup>2</sup>

Cele 21 de aspecte ale Marii Zeițe Supreme reprezentau o cale particulară spre realizarea spirituală cea mai înaltă, adevărate forțe gigantice cosmice care realizau clipă de clipă, pe diferite niveluri actele creației, menținerii și distrugerii Macrocosmosului. În același timp acestea puteau fi invocate pentru dobândirea sănătății, a prosperității și a altor țeluri minore și efemere din viața comunității precucuteniene. Atragerea grației și a compasiunii lor se făcea printr-o invocare neegoistă, sinceră și profundă. Prin manifestările ritualice se urmărea receptivitatea curenților de forță și energie și racordarea la ritualurile cosmice enigmatice pe care acesta le manifestă fără însă ca auditoriul să influențeze într-un fel fluxul acestor energii colosale.



Marea Zeiță Supremă Shakti ca izvor al Logosului Divin al creației făcea posibilă, în anumite circumstanțe favorabile, racordarea spiritualității locale la învățăturile inițiatice cele mai înalte ale Planetei. În acest sens sunt confirmate majoritatea elementelor inițiatice descoperite în spații de cult și civilizații diferite la mii de kilometri unele de altele. Descoperirea unor tezaure compuse din 21 de Zeițăți la Poduri-Bacău,<sup>3</sup> Sabotinovka în Ucraina.

Cele 21 de ipostaze ale Marii Zeițe Supreme se puteau manifesta în sens benefic pentru cel inițiat oferindu-i acestuia cunoaștere, înțelepciune și chiar puteri paranormale, iar pentru cel egoist cu intenții negative acestea puteau fi chiar terifiante, distrugătoare. Nu se putea vorbi de o distrugere în sens strict fizic și de o depărtare de la cunoașterea

<sup>2</sup> Vicu Merlan, *Contribuții monografice asupra Văii Bohotinului și Văii Moșnei, Iași*, 2006.

<sup>3</sup> MONAH, Dan

1977 - *Datarea prin C14 a etapei Cucuteni A2*, SCIVA, 29, 1, p.33-41

1982 - *O importantă descoperire arheologică în «Arta»* Nr.7-8, p.11-13

*Săpăturile arheologice din tell-ul cucutenian «Dealul Ghindaru», comuna Poduri, județul Bacău, CA, V, p. 9-22.*

autentică divină ci de menținerea acestuia în ignoranță și suferință, într-o dependență accentuată față de lumea materială grosieră. De cele mai multe ori aspectele teribile ale Marii Zeițe îndepărtează ignoranța, pe când cele binevoitoare conferă cunoașterea inițiativă și o dată cu această înțelegere cât mai clară a rostului existențial al fiecărui aspirant în parte.

Formele teribile ale Marii Zeițe sunt corelate ca simbolistica focului, fulgerului și soarelui, întâlnite incizate sub forma triunghiului, sferei, culorii roșii care sunt considerate energii „fierbinți“ și distructive.

La antipod se întâlnesc formele binevoitoare ale Marii Zeițe, care sunt corelate cu simbolistica apei și a Lunii, ce semnifică fluiditatea și creativitatea. Ambele elemente sunt necesare deoarece focul este cel care purifică și transformă ființa maturizându-o pentru devenirea spirituală, pe când apa este chiar elementul transformator. Atât statuetele Zeiței de la Isaiia cât și cele de la Poduri erau vopsite cu pigmenți vegetali de culoare albă și roșie. Culoarea albă este pusă în corespondență cu elementul apă iar culoarea roșie cu elementul foc. Cele două elemente sunt simboluri complementare ale celor două principii universale yin și yang care asigură echilibrul la toate nivelurile existențiale ale Universului. Culoarea roșie era asociată și cu fluxul menstrual care are rolul de a trezi și amplifica energia esențială a vieții. Culoarea albă fixa elementul volatil „mercurul filosofal“.

În așezarea Isaiia-Balta Popii s-a descoperit un alt „tezaur“ statuar distrus în mare parte din vechime, fiind alcătuit din 42 de bile și 21 de conuri-falusuri și o zeiță decapitată. Toate acestea au fost descoperite într-un vas suport incizat având o formă ornamentală armonioasă. Distrugerea zeitelor demonstrează că acestea fuseseră folosite într-un ritual de mare importanță, ritual ce implica distrugerea măcar parțială a pieselor complexului de cult pentru ca acesta să nu mai poată fi refăcut și refolosit în sens malefic de persoane răuvoitoare. Era o măsură de precauție pe care preoții șamani o adoptau ori de câte ori săvârșeau un ritual cu implicații macrocosmice.

Deturnarea efectelor ritualice era posibilă doar prin folosirea aceluiași piese încărcate fluidic cu energii macrocosmice printr-un act egoist de subordonare a entităților implicate în acest proces ocult. De aceea inițiatii



precucutenieni decapitau și distrugau divinitățile invocate. Nu întâmplător peste 80% din idolii antropomorfi folosiți sunt distruși și apoi aruncați în gropile adânci menajere sau chiar în gropile de ritual alături de alte elemente inițiatice (rășnițe, piese sferice din menilit și cuarț, obiecte din lut ars etc.).

Multe din statuetele Zeițăi descoperite erau „îngropate“ în gropile ritualice (gropi de fundare) deasupra cărora urma să se construiască o nouă locuință (chiar sub platforma-podea a casei).

Este posibil ca acest ritual să fi avut și o altă semnificație: zeițele se postau și ca adevărați protectori ai casei mai ales prin încărcătura subtilă cu care erau înzestrate încă din timpul procesiunii religioase. Cele 21 de conuri miniaturale din lut ars sunt prin excelență un simbol falic al lui Dumnezeu Tatăl. În multe tradiții spirituale autentice se mai folosesc încă astfel de simboluri în adorarea Divinității Absolute.



Falusuri miniaturale

Tradiția spirituală precucuteniană de venerare a lingamului ca simbol al Transcedenței divine sau ca contraparte a Marii Zeițe Supreme – Shakti este perpetuată și de civilizațiile ulterioare.<sup>4</sup> Astfel la nivelul culturii Cucuteni A, astfel de falusuri nu mai sunt confecționate din lut ars ci din roci de natură vulcanică cu rezistență fizică foarte mare. Acestea trec de la miniatural la scară natural umană sau chiar peste limitele acesteia. Astfel de falusuri erau folosite atât în procesiunile religioase cât și ca

semn de distincție socială – sceptre. Sunt întâlnite pe întreg teritoriul României, cu precădere în eneolitic, când civilizațiile carpato-danubiene atinseseră o fază de maxim cultural și religios. Adorarea acestora îl pune în rezonanță telepatică pe adorator cu principiul universal masculin al Creației. Lingamul ca simbol al energiei creatoare reprezintă în același timp esența nemuririi spirituale. În orice ritual principiul feminin simbolizat de aspectele transfiguratoare ale Marii Zeițe, era însoțit de cel masculin obiectivat fie prin prezența falusurilor miniaturale sau prin coarnele schematice de taur de pe spătarul tronurilor pe

<sup>4</sup> ELIADE, Mircea.

1991-1992 *Istoria credințelor și ideilor religioase*, Vol. I, II  
1992 - *Morfologia religiilor*.

care erau așezate zeițele. Se recunoștea astfel implicit pătrunderea în orice spațiu sacru a celor două principii complementare, fără de care nimic nu s-ar fi putut realiza. Osmoza dintre masculin și feminin reprezenta cheia fără de care evoluția spirituală nu ar fi fost posibilă. Zeițele reprezentau manifestarea în diversitate iar falusurile principiul transcendent care le însuflețea.

Pentru a crea Lumea, Infinitul Unic s-a polarizat. Păstrându-și starea de unitate, Divinitatea iese din starea transcedentală neutră și se manifestă pe sine în două moduri distincte care au fost numite yin și yang, feminin și masculin, rece-cald, umed-uscat.<sup>5</sup> Toate fenomenele, evenimentele, ființele și procesele Lumii sunt produsul interacțiunii permanente a acestor forțe polar opuse și complementare. Faptul că zeițele de la Isaiia sunt „însoțite“ de simboluri masculine (conuri miniaturale) într-un număr egal cu al acestora demonstrează că populația precucuteniană cunoștea foarte bine acest aspect esoteric al Divinității pe care-l respectă cu strictețe. Caracteristica yin-yang a unui fenomen religios nu este absolută ci relativă. Această relativitate face ca orice fenomen să poată fi clasificat și subclasificat în funcție de preponderența aspectelor yin-yang. Armonia se atingea când ciclul de schimbare a preponderențelor era optim.

La baza acestui fenomen stă fenomenul de rezonanță. În timpul unui ceremonial religios, prin invocarea aspectelor duale ale Zeiței Primordiale se producea un transfer de energie spirituală, ocultă, între sursa macrocosmică și receptorii (adoratorii) astfel încât în scurt timp receptorii căpătau aceleași caracteristici cu cele ale Divinității Primordiale. Declanșarea unui șir de evenimente spirituale conducea la conectarea în timp și spațiu a unor ființe dintr-un areal întins cu altele din spații îndepărtate prin fenomenul de rezonanță (așa se explică unitatea în gândire atât în credințe și ritualuri cât și limbă și obiceiuri între diverse triburi ale aceluiași neam pe spații vaste, fără a exista un contact fizic concludent).

Un alt element simbolic important al Zeițelor este triunghiul incizat din zona bazinului.

Acesta este orientat cu vârful în jos – un simbol al „coborârii“ în manifestare al Absolutului. Venerarea yoniului (zona genitală) era legată de procesul de regenerare pe care populațiile preistorice îl invocau ca pe un simbol macrocosmic. Orice femeie este privită ca o întrupare a Marii Zeițe iar yoniul său ca un univers creator al oricăror forme de viață. Yoniul este focarul vieții din care provine energia cunoașterii. Marea Zeiță în această ipostază de „născătoare“ a Manifestării a fost venerată încă din Paleolitic. Pentru eneoliticul moldav de la Isaiia simbolul yoniului este asociat oricărei forme care ar putea

---

<sup>5</sup> GHIMBUTAS, Maria

1997 - *Civilizația Marii Zeițe și cavalerii Războinici*.

semăna cu aceasta: gropi ritualice, triunghiul cu vârful în jos, o simplă linie verticală etc.

Venerarea de către femei a acestor forme le asigura acestora fertilitate și sănătate. Simbolul yoniului este asociat și apei și prosperității. Yoniul este reprezentat ca o fântână a vieții dar este pus în corespondență și cu cele 15 nitya-uri ciclice ale Lunii. Toate tradițiile spirituale venerau yoniul ca un focar al vieții din care provine energia cunoașterii, energia este accesibilă ființei limitate.

Energia vieții era simbolizată și de sânii celor 7 zeițe care sunt considerați sacri, zeițe care ocupau cele 13 tronuri. Numărul 13 este simbolizat în Tarot de Arcana Transformărilor, care înseamnă moartea definitivă a limitărilor, fiind asociat cu *inițierea*.

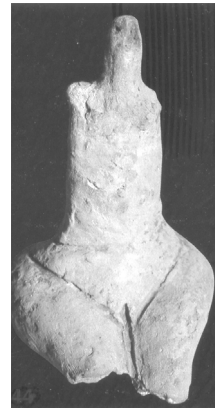
În general zeițele care au reprezentate triunghiul pubian, forme de clepsidră, linii în zig-zag, vulva sub forma unui oval cu un punct sau o linie în centru, sunt reprezentări ale zeiței regenerării.

*Yoniul* ca reprezentare a energiei creatoare este inseparabil de *lingam*. *Lingamul* este întâlnit și în alte tradiții spirituale: falusul în Cașmir și India, sub forma obeliscurilor în Egipt, în cultura preistorică occidentală (menhire și dolmeni), în cultura celtică (statuete și reprezentări simbolice), pe teritoriul Daciei etc. El opera pe întreaga planetă pentru că era un simbol universal și pentru că în orice cultură și orice context spațio-temporar ființa umană a realizat importanța covârșitoare a puterii creatoare pe care acesta o reprezenta. *Lingamul* în general este o expresie a energiei creatoare care se manifestă la toate nivelurile și care există în întreaga Creație. Pentru ca Universul să existe trebuie să coexiste două principii polar opuse: feminin (*yoni*) și masculin (*lingam*) (Nu departe de situl de la Isaiia, cam la 5 km în linie dreapta, s-au descoperit în punctul *Platoul de Aramă* câteva *pietre-menhir* triunghiulare puse pe seama simbolisticii arhetipale a Marii Zeițe Mamă).<sup>6</sup>

Astfel este puternic influențat de credințele legate de puterea feminină, de aspectul receptiv-creator al Marii Zeițe Mamă. Marea Zeiță era zămislitoare dar și distrugătoare a vieții.

Studiul simbolisticii artei paleolitice demonstrează că Divinitatea Creatoare a fost suprapusă pe aceleași canoane cu femeia acelor timpuri.

Pe întreg spațiul „vechii Europe“ (spațiu care suprapune teritoriul României de astăzi) au fost descoperite statuete-Zeiță care o reprezintă



<sup>6</sup> Vicu Merlan, *Ibidem*, p. 23-40.

pe zeița care personifică forțele generatoare ale naturii, apoi zeița care personifică forțele distrugătoare (zeița morții) și zeița regenerării, cea care asigură armonia ciclurilor vieții din întreaga natură.

Complexul statuar de la Isaiia înglobează toate cele trei personificări ale Marii Zeițe Supreme prin intermediul celor 21 de ipostaze divine.

În cazul zeiței procreatoare sau zeiței fecioare, doar anumite părți ale corpului emanau puteri generatoare: vulva (yoniul) triunghiurile pubiene, fesele și sânii. Orice obiect care ia forma unuia din aceste simboluri reprezenta un „rezonator“ al acestei puteri generatoare.

Pântecul zeițelor era asociat peșterilor și liniilor curbe ale Pământului.



Bazga pietre–menhir

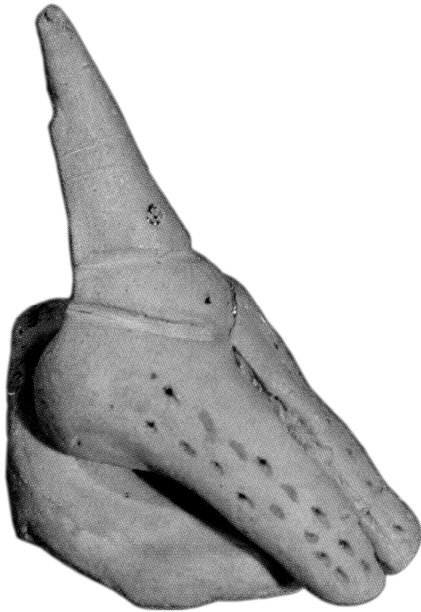
Zeița distrugătoare putea fi reprezentată și de păsări. Așa este cazul vasului pe capacul căruia este reprezentată o pasăre. Acest vas ar putea fi fost folosit ca urnă funerară. Nu întâmplător s-au descoperit în unele gropi de ritual figurine zoomorfe alături de cele antropomorfe.

Cele șapte zeițe cu sânii sunt cele care susțin viața fiind ilustrate printr-o talie sveltă cu sânii marcați după o stricta proporție și conform canoanele cultice.

Goliciunea personajelor sacre (în special a statuetelor feminine) poate fi pusă pe seama lipsei egoului, a unei „egalități“ a tuturor membrilor tribali în fața Marii Divinități.

Viața spirituală a societății preistorice de la Isaiia este axată cu precădere pe imaginea Marii Zeițe Mamă, ca arhetip feminin a Creației. Marea Zeiță are atribute contradictorii (în raport cu lumea profană) fiind o zeiță a vieții și a

morții. Arhetipul primordial contaminează subconștientul colectivității isailene cu imagini mitologice. Bipolaritatea Marii Zeițe este regăsită și în alcătuirea unor statuete feminine din două piese (una din cele 21 de statuete era tăiată intenționat în două tocmai pentru a ilustra această dualitate). Munca agricolă considerată o acțiune sacră, este un ritual care se înlăpătuia pe trupul Mamei Divine și implica o serie de ceremonii menite a ajuta la creșterea cerealelor, la rodnicia pământului. Femeia este omologată câmpului iar bărbatul cu semințele care îl fecundază.



Viața și moartea sunt două momente diferite din destinul Mamei Pământ: viața înseamnă detașarea din pântecul teluric, iar moartea se reduce la o reîntoarcere în sânul ei.

În contextul vieții agrariene există o sinteză mistică care are mai multe elemente: identitatea femeii – câmp arabil, omologarea phalus – plug și munca agricolă cu actul generator de viață. Mama Pământ joacă în acest ansamblu ritualic un rol important de susținere și regenerare. Figurinele feminine din lut ars sunt atribute originare ale Mamei Pământ care îndeplinesc și rolul de stăpână a

locului, izvor al tuturor formelor vie, păzitoare a pruncilor, matrice în care morții sunt îngropați pentru a „se odihni“, regenera și reîntoarce ...la viață.

Adevărata mamă este asociată vegetației. Tot ceea ce este viu și creator în continuă regenerare, se formulează prin simboluri vegetale. Ideea de regenerare a colectivului uman este parte activă a participării acestuia la reînvierea vegetației, la regenerarea Cosmosului. Transcendența divină se revelează direct în inaccesibilitate, înfinitate, eternitatea și forța creatoare a zeitelor.

Marea Zeiță Creatoare se află în centrul religiozității preistorice isailene fiind asociată și cu celebrarea riturilor secrete inițiatice. Cele 21 de aspecte divinatorii ale Marii Zeițe erau folosite în cadrul acestui tip de ritual. Prin inițierea neofitilor se realiza theofania descendenței mistice a comunității tribale în raport cu poziția acestora față de macrocosmos. Inițierea este un act de cunoaștere și de regenerare totală, printr-o înțelegere globală a lumii prin descifrarea misterelor unității cosmice și revelarea cauzelor ultime care susțin viața și conștiința universală. Toate acestea făceau posibilă înțelegerea actului de contemplare a Cerului, a hierofaniei celeste și a divinității supreme uranice.



Revelațiile de natură metafizică ale șamanilor precucutenieni (simbolul esoteric, nume, secrete, istoria sacră a divinității și strămoșilor, metamorfozele etc.) care erau percepute subtil prin ceremoniile de inițiere aveau ca scop înțelegerea cât mai firească a cotidianului care numai era o „rutină“ ci o conștientizare reală a contextului destinic de zi cu zi. Participarea întregii colectivități la ritual și inițiere colectivă (fapt confirmat și prin descoperirea în aproape toate locuințele precucuteniene de la Isaiia a cel puțin 2-5 statuete Zeități) ține de ideea regenerării colectivului uman prin rezonanță mitică cu zeițele răspunzătoare de acest aspect ancestral.

Trecerea printr-o astfel de experiență mistică transpunea pe cel inițiat într-o nouă dimensiune spațio-temporală. Timpul magic la care aveau acces inițiații precucutenieni devenea o buclă închisă (din punct de vedere a timpului obiectiv) care îi resorbea cu totul pe întreaga durată a ceremoniei) pe cei care participau efectiv la aceasta.

Timpul profan dispărea cu totul. Prin această translație temporală inițiații șamani puteau avea acces la Biblioteca Macrocosmică din eterul nemărginit (după tradiția vedică la clișeele „akasice“). Sunt considerate a fi acele „suporturi“ foarte subtile, universale pe care se pot înregistra informații de pe toate cele cinci niveluri tattvice senzoriale (miros, gust, văz, auz și pipăit). Acestea prezintă mai multe grade de complexitate: memoria akashică planetară (la care șamanii de la Isaiia se raportau în dese rânduri avându-se în vedere folosirea elementelor esoterice întâlnite și în alte locuri decât cele de pe valea Prutului. Exemplu: simbolismul Marii Zeițe, a Taurului, a Falusului etc.) care arhivează toate elementele de pe Pământ; memoria Galaxiei și în cele din urmă o memorie universală supremă unde se află totul. Totul poate fi găsit în aceste „arhive“ subtile și actualizate oricând ca frecvențe de rezonanțe, întocmai ca pe o bandă audio-video.<sup>7</sup>

Așa sunt explicate și multe din fenomenele de translație în alte zone spațio-temporale prin raportarea la un anumit clișeu al eterului nemărginit.

În plus totul era disponibil instantaneu pentru șamanii preistorici pentru că aceste procese subtile transcendeau timpul prin intermediul conexiunilor care se realizau în salturi cuantice etc. Ei se puteau racorda la Divinitate prin mecanismul tainic de „omologarea diferitelor octave“ temporare, prin integrarea într-o altă dimensiune decât cea a omului obișnuit, printr-o abordare superioară de conștientizare a timpului sacru. Prin natura sa timpul sacru este reversibil în sensul că este un timp mitic primordial readus la momentul prezent. Comportamentul omului, atitudinea acestuia față de timp deosebește omul religios de cel nereligios.

---

<sup>7</sup> CATRINA, N.

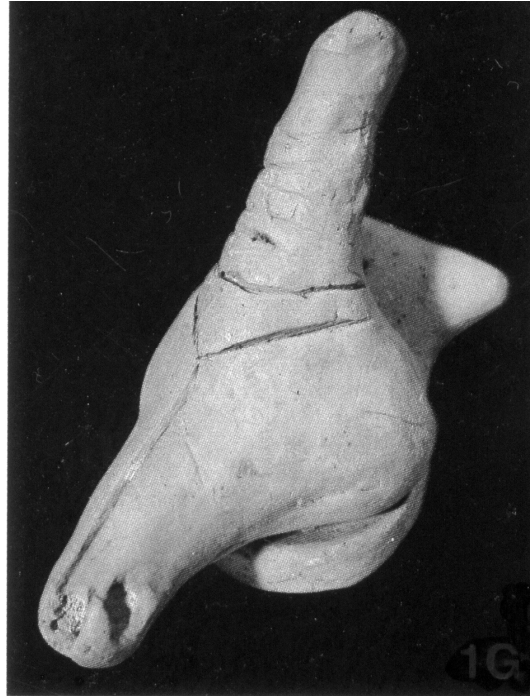
1998-2005 - *Șivaismul din Cașmir*, note de curs .

Trăirea misticului (sau a fascinației stării de mister) în timpul ceremoniilor spirituale „comprima“ sau „dilata“ timpul mistic. Starea exotică de mister profund era un corolar al percepției holistice a timpului.

Timpul prezent din perspectiva inițiatică, esoterică, are alte dimensiuni existențiale. Timpul era strâns legat de subiectul cunoscător (șaman) și nu de cunoaștere sau de realitatea superioară; el este mai curând un timp interior subiectului uman limitat.

Timpul este simbolizat și de triunghiul cu vârful în jos întâlnit în zona pubiană a zeițelor de la Isaiia. Este un timp coborât în manifestare, un timp comprimat la nivelul existenței umane.

Forma pătratică a vasului în care erau păstrate zeițele este un simbol al spațiului. La fel ca și timpul, spațiul de suport al zeițelor se comprimă la nivel uman în raport de orizontul cognitiv al acesteia. Spațiul sacru reprezentat de locuință, comunitate sau zonele dimprejur, era protejat subtil prin incantații, ritualuri de către Zeițele Protectoare. Zeițele erau însoțite întotdeauna de contrapartea lor taurul, lingamul și alte simboluri masculine. Coarnele taurului au fost asimilate cu crescentul lunar. Partener al Marii Zeițe chtonico-lunare taurul este întâlnit în toate culturile preistorice. El este asociat ca epifanie a zeului genezo-atmosferic. Figurinele de taurine abundă în toate siturile complexului Precucuteni-Cucuteni. Imaginile taurilor sunt des întâlnite și în alte culturi străvechi (India – Templele lui Shiva, Micene, Egipt etc.). În toate culturile paleorientale puterea era simbolizată în primul rând de taur. Taurul este elementul de unitate al tuturor religiilor protoistorice din aria euro-afro-asiatică. Raportarea la această simbolistică universală era posibilă printr-o accesare inițiatică la arhetipul macrocosmic preluat de toate comunitățile tuturor timpurilor.





Tron cu coarne de taur

cunoașteri, sursa iluziei și a eliberării de iluzii, fondatoarea și susținătoarea acestui univers și a tuturor universurilor posibile. Fiind fără început și fără sfârșit Marea Zeiță poate exista și într-o formă manifestată (prin procesele fizice, biologice etc.) și într-o formă nemanifestată potențială (când universul se dizolvă ea devine statică). Marea Zeiță prin atributele sale, prin aspectul de iluzie, înlănțuie omul în forme limitate.

Marea Zeiță este aspectul de putere și energie, este matricea divină din care s-au născut și se nasc multitudinea formelor vieții materiale și subtile, este forma nediferențiată, totalitatea universurilor.

În fiecare ființă umană există foarte ascunsă amintirea beatitudinii indescriptibile a Unității.

Protecția Mamei Zeiță este dinamică. Mamă Divină este și manifestarea dualității posesoarea cunoașterii.

Pentru a înțelege esența acestei cunoașteri universale vrăcii acelor vremuri au adorat forma exterioară a mamei Divine sub forma idolilor antropomorfi din lut și prin acest „contact“, prin această „reflexie“ ei au putut pătrunde în profunzimile celeste ale Marii Zeițe Mamă.

Tot ceea ce se află în legătură cu fecunditatea și fertilitatea aparțin în chip direct sau indirect vastului circuit Lună-Apa-Femeie-Pământ. Pentru comunitatea care trăia o experiență religioasă întreaga natură se înfățișa ca o sacralitate cosmică. Marea Zeiță este și mama universală a vieții sub aspectul ei binevoitor, dătător de viață, este cea care emană razele înțelepciunii iluminante, care oferă eliberare din ciclul încarnărilor și renașterilor, ea răspândește viață și realitate transcendentală a căror întrupare și izvor este ea însăși.

### Concluzii

Așadar, cunoașterea Marea Zeiță reprezenta sursa întregii

## Conclusions

Therefore, the knowledge of the Great Goddess represents the source of all knowledge, the source of illusion and liberation from illusions, the founder and supporter of this universe and of all possible universes. Being without beginning and without end, the Great Goddess can also exist in a manifested form (through physical, biological processes, etc.) and in a potential unmanifested form (when the universe dissolves, it becomes static). The Great Goddess, through her attributes, through the aspect of illusion, chains man in limited forms. The Great Goddess is the aspect of power and energy, she is the divine matrix from which the multitude of material and subtle forms of life were born and are born, she is the undifferentiated form, the totality of the universes. In every human being there is a very hidden memory of the indescribable bliss of Oneness. The protection of the Mother Goddess is dynamic. The Divine Mother is also the manifestation of the duality that possesses knowledge. In order to understand the essence of this universal knowledge, the healers of those times worshiped the outward form of the Divine Mother in the form of anthropomorphic clay idols and through this "contact", through this "reflection" they were able to penetrate the celestial depths of the Great Mother Goddess.

## Bibliografie

1. Catrina N., *Șivaismul din Cașmir, note de curs* . 1998-2005.
2. Eliade Mircea, *Istoria credințelor și ideilor religioase, Vol. I, II, 1991-1992*
3. Eliade Mircea, *Morfologia religiilor, 1992*
4. Ghimbutas, Maria, *Civilizația Marii Zeițe și cavalerii Războinici, 1997*
5. Merlan, Vicu *Contribuții monografice asupra Văii Bohotinului și Văii Moșnei, Iași, 2006; idem, Dacia Esoterică. Simboluri, legende și tradiții, editura Ganesha, București, 2020.*
6. Monah, Dan, *Datarea prin C14 a etapei Cucuteni A2, SCIVA, 29, 1, p.33-41, 1977*
7. Monah, Dan, *O importantă descoperire arheologică în «Arta» Nr.7-8, p.11-13, 1982*
8. *Săpăturile arheologice din tell-ul cucutenian «Dealul Ghindaru», comuna Poduri, județul Bacău, CA, V, p. 9-22*